



**CPS**

# **Adroddiad Cydraddoldeb mewn Cyflogaeth**

**2011 - 2012**

**Cyfarwyddfa Atebolrwydd Cyhoeddus a Chynhwysiant**

# Cynnwys

	<b>Cyflwyniad</b>
	<b>Crynodeb Gweithredol</b>
	<b>Canfyddiadau Allweddol</b>
<b>1.</b>	<b>Cynrychiolaeth Gweithlu</b>
<b>1.1</b>	<b>Cyfraddau Datgan</b>
<b>1.2</b>	<b>Proffil Gweithlu</b>
<b>1.3</b>	<b>Cynrychiolaeth Staff yn ôl Gradd</b>
<b>1.4</b>	<b>Patrymau Gwaith Amrywiol</b>
<b>2.0</b>	<b>Polisiau ac Arferion Cyflogaeth</b>
<b>2.1</b>	<b>Cwynion</b>
<b>2.2</b>	<b>Rheoli Perfformiad Gwael</b>
<b>2.3</b>	<b>Gweithrediadau Disgyblu</b>
<b>2.4</b>	<b>Presenoldeb</b>
<b>2.5</b>	<b>Rheoli Presenoldeb</b>
<b>2.6</b>	<b>Absenoldeb Arbennig heb Dâl</b>
<b>2.7</b>	<b>Tribiwnlysoedd Cyflogaeth</b>
<b>3.0</b>	<b>Ynglŷn â'n Staff</b>
<b>3.1</b>	<b>Ymgysylltu â Staff</b>
<b>3.2</b>	<b>Recriwtio a Dargadw</b>
<b>3.3</b>	<b>Dyrchafiad Dros Dro</b>
<b>3.4</b>	<b>Benthyciadau</b>
<b>3.5</b>	<b>Symud a Reolir</b>
<b>3.6</b>	<b>Rhai sy'n Gadael</b>
<b>3.7</b>	<b>Gadael Gwirfoddol</b>
<b>3.8</b>	<b>Seibiant Gyrfa</b>
<b>3.9</b>	<b>Hyfforddiant</b>

**Atodiad A      Rhestr o Dablau**

## Cyflwyniad

Gwasanaeth Erlyn y Goron (CPS) yw'r prif awdurdod erlyn yng Nghymru a Lloegr. Ar y 1 Ebrill 2011, roedd y gwasanaeth yn cyflogi **7726** o staff. Mae'r adroddiad hwn yn darparu trosolwg blynyddol o'n data cydraddoldeb mewn cyflogaeth trwy ddadansoddiad o gynrychiolaeth y gweithlu, polisïau ac arferion cyflogaeth, recriwtio, dargadw ac ymgysylltu â staff.

Mae Deddf Cydraddoldeb 2010 yn ei gwneud yn ofynnol i'r CPS gyhoeddi gwybodaeth i arddangos cydymffurfiaeth â dyletswyddau penodol y Ddeddf. Mae hyn yn cynnwys gwybodaeth ar effaith ein polisïau ac arferion ar bobl sy'n rhannu nodwedd warchoddedig. Mae'r adroddiad hwn yn galluogi'r CPS i:

- Arddangos ei gydymffurfiaeth â dyletswyddau penodol y Ddeddf Cydraddoldeb parthed ei gyflogeion a darparu cyfle cyfartal.
- Nodi tueddiadau a phatrymau andwyol a datblygu camau i'w gwella.
- Datblygu systemau a phrosesau ymhellach i wella bylchau data cydraddoldeb

Bydd y data a thueddiadau a nodwyd yn yr adroddiad hwn yn hysbysu ein polisïau ac arferion ac yn cefnogi gwelliannau parhaus.

## Data a Monitro Cydraddoldeb

Rydym yn dal i ddatblygu ein systemau data er mwyn cipio data ar nodweddion gwarchoddedig ac yn cymryd camau i lenwi bylchau gwybodaeth ar bolisïau ac arferion nad ydynt yn cael eu monitro'n effeithiol ar hyn o bryd. Mae cipio a dadansoddi data effeithiol yn parhau i hysbysu datblygiad, gweithrediad a monitro ein polisïau ac arferion cyflogaeth ac erlyn.

Nid yw data meintiol ar feichiogrwydd a mamolaeth, priodas/partneriaeth sifil ac ailbennu rhywedd wedi ei gynnwys yn yr adroddiad hwn. Ar hyn o bryd nid ydym yn casglu data ar hunaniaeth rhywedd cyflogeion<sup>1</sup> na phriodas a phartneriaeth sifil cyflogeion, ond dylech ystyried effaith polisïau ac arferion ar gyfer cyflogeion yn y grwpiau gwarchoddedig hyn o ran yr angen i ddiddymu gwahaniaethu.

## Methodoleg

Daw'r data a ddefnyddir yn yr adroddiad hwn o ddata a gasglwyd mewn datganiadau staff a setiau data AD eraill. Ble bynnag fo'n bosibl, mae'r data wedi ei gymharu â data a thueddiadau 2010/11 er mwyn nodi meysydd gwelliant. Ystyrir fod amrywiaethau o lai na 5% o'r cymedrig yn ystadegol ddibwys i ddibenion yr adroddiad hwn. Adroddir ar rifau cyfanswm sy'n llai na 10 mewn canrannau yn unig.

Mae'r tablau yn yr adroddiad wedi eu crynhoi ar sail y grŵp mwyaf o ymatebwyr. Mewn rhai achosion, cyfunwyd data i ddatblygu is-setiau mwy:

---

<sup>1</sup> Mae Adran 22 y Ddeddf Ailbennu Rhywedd 2004 yn gwahardd cyflogwyr rhag nodi unigolion sydd wedi eu hamddiffyn gan y Ddeddf.

**Crefydd a Chred** – mae'r is-setiau a ddefnyddir trwy gydol yr adroddiad ar gyfer crefydd a chred yn gyfuniad o'r holl grefyddau a chredoau, dim crefydd na chred a dim ateb.

- **Oed** – mae'r dyddiad wedi ei gyfuno i dair is-set (16-34, 35-49 a 50+ oed).

Ceir copïau llawn o dablau dethol trwy droi at y ddolen ganlynol:

[http://www.cps.gov.uk/data/equality\\_and\\_diversity/workforce\\_diversity\\_data\\_2011\\_12.html](http://www.cps.gov.uk/data/equality_and_diversity/workforce_diversity_data_2011_12.html)

Mae'r adroddiad yn amlygu meysydd ble gall fod anghymesuredd o ran cyfansoddiad cyffredinol y gweithlu yn y CPS. Ni fydd argymhellion a nodwyd bellach yn cael eu cynnwys yn yr adroddiad hwn a bydd camau priodol yn cael eu nodi i'w cynnwys yng Nghynllun Cyflawni Amrywiaeth y CPS.

## Crynodeb Gweithredol

Mae'r adroddiad Cydraddoldeb mewn Cyflogaeth yn darparu dadansoddiad manwl o ddata gweithlu'r CPS rhwng 1 Ebrill 2011 a 31 Mawrth 2012. Mae'r dadansoddiad yn ystyried y grwpiau gwarchodedig canlynol: hil/ethnigrwydd, rhyw, anabledd, oed, crefydd a chred a chyfeiriadedd rhywiol. Ble fo'n briodol, cyfeirir at batrymau gwaith a chanfyddiadau eraill perthnasol. Mae'r dadansoddiad hefyd yn cipio'r gwahaniaethau mewn cynrychiolaeth gweithlu rhwng data gweinyddol a chyfreithiol staff.

Felly ar hyn o bryd mae nifer staff y CPS yn 7726 o gymharu ag 8382 yn 2010-11, lleihad o 656 (7.83%).

Mewn cymhariaeth â'r Gwasanaeth Sifil, mae'r CPS yn parhau i fod yn un o'r adrannau mwyaf amrywiol ar draws Whitehall.

## Cynrychiolaeth Gweithlu

### Cyfraddau Datgan

- **Rhyw** – Mae gan y CPS gyfraddau datgan 100% ar gyfer rhyw ar gyfer cyfnod yr adroddiad hwn.
- **Ethnigrwydd** – Cynyddodd cyfraddau datgan ethnigrwydd o 87.8% yn 2010-11 i 88.2% yn 2011-12.
- **Anabledd** – Parhaodd cyfraddau datgan ar gyfer anabledd yn sefydlog ar 90.3% yn 2011-12 fel yr oedd yn 2010-11.
- **Cyfeiriadedd Rhywiol** – Roedd cyfraddau datgan yn 59.3% yn 2010-11 ac maent wedi cynyddu i 61.1% yn 2011-12.
- **Crefydd neu Gred** (neu ddim) – Roedd cyfraddau datgan yn 58.5% yn 2010-11 ac fe gynyddont i 60.5% yn 2011-12.
- **Oed** – Mae gan y CPS gyfradd ddatgan o 100% ar gyfer oed yn y cyfnod adrodd 2011-12, fel yn yr holl flynyddoedd blaenorol.

### Proffil Gweithlu

- **Rhyw** – Mae'r ganran o fenywod yn y gweithlu wedi lleihau ychydig o 0.1% yn ystod y cyfnod adrodd o 66.7% yn 2010-11 i 66.6% yn 2011-12.
- **Ethnigrwydd** – Mae'r ganran o gyflogeion Du a Lleiafrifoedd Ethnig (BME) wedi cynyddu ychydig o 15% yn 2010-11 i 15.2% yn 2011-12.

- **Anabledd** – Mae'r nifer o gyflogeion anabl wedi lleihau ychydig o 5.8% (486) i 5.7% yn 2011-12.
- **Cyfeiriadedd Rhywiol** – Datganodd 1.91% o staff y CPS eu bod yn Lesbiaidd, Hoyw neu Ddeurywiol (LGB).
- **Crefydd neu Gred** – O'r 51.39% o staff a ddatganodd Grefydd neu Gred, Cristnogion oedd y grŵp gyda'r gynrychiolaeth uchaf yn y CPS o bell ffordd yn cynrychioli 37.6%.
- **Oed** – Mae gweithlu'r CPS yn cynnwys staff o 16 oed i dros 65. Mae 23.43% o staff o fewn yr ystodau oedran 16-34, mae 51.10% o staff rhwng 35-49 oed a 25.47% o fewn y categori dros 50 oed.

### Cynrychiolaeth Staff yn ôl Gradd

- **Rhyw** – Cynrychiolir menywod ar bob gradd.
- **Ethnigrwydd** – Mae cyflogeion BME hefyd wedi eu cynrychioli ar bob gradd yn y CPS.
- **Anabledd** – Cynrychiolir cyflogeion anabledd ar y rhan fwyaf o raddau ar wahân i lefelau Uwch Adfocadau y Goron, Erlynyddion y Goron ac Uwch Weision Sifil (SCS).
- **Cyfeiriadedd Rhywiol** – Cynrychiolir staff LGB ar y rhan fwyaf o raddau heblaw ar raddau Uwch Weision Sifil (SCS), Prif Erlynyddion y Goron (CCP) ac Uwch Adfocadau y Goron.
- **Crefydd neu Gred** – Datganodd 54.47% (2363) o raddau gweinyddol a 57.04% (1741) o raddau cyfreithiol grefydd.
- **Oed** – Cynrychiolir staff o bob grŵp oedran (16-34, 35-49 a 50+) ar draws y rhan fwyaf o raddau, heblaw'r grŵp 16-34 oed ar Lefel E/Gradd 6, graddau SCS a Phrif Adfocadau'r Goron.

## Polisiau ac Arferion Cyflogaeth

### Patrymau Gwaith Amrywiol

Ar y cyfan, mae yna leihad bychan yn y nifer o staff sy'n gweithio patrymau gwaith amrywiol o 27.99% (2347) yn 2010-11 i 28.42% (2196) yn 2011-12. Mae gweithio amrywiol yn cynnwys amser llawn cywasgedig a rhan amser, yn 2011-12, roedd y ffigurau dan bob categori yn 280 a 1916 yn y drefn honno. Roedd y dadansoddiad ar gyfer y grwpiau gwarchoddedig fel a ganlyn:

**Rhyw** – Roedd 28.93% o ddynion yn gweithio oriau amser llawn cywasgedig ac 8.46% (162) yn gweithio rhan amser, tra bod 71.07% (199) o fenywod yn gweithio oriau amser llawn cywasgedig ac 91.54% (1754) yn gweithio rhan amser.

- **Ethnigrwydd** – Roedd 27.86% (78) o staff BME yn gweithio oriau amser llawn cywasgedig ac 13.41% (257) yn gweithio rhan amser.
- **Anabledd** – Roedd 7.14% (20) o staff anabl yn gweithio oriau amser llawn cywasgedig tra bod 6.99% (134) yn gweithio rhan amser.
- **Cyfeiriadedd Rhywiol** – Roedd 51.79% (145) o staff LGB yn gweithio oriau amser llawn cywasgedig tra bod 50.57% (969) yn gweithio rhan amser.
- **Crefydd neu Gred** – Roedd 50% (140) o staff a ddatganodd grefydd yn gweithio oriau amser llawn cywasgedig tra bod 47.18% (904) yn gweithio rhan amser
- **Oed** – Mae pob grŵp oedran yn gweithio patrymau gwaith amrywiol, y grŵp unigol mwyaf yw'r grŵp 35-49 oed gyda 59.29% (166) yn gweithio oriau amser llawn cywasgedig tra bod 61.85% (1185) yn gweithio rhan amser.

### Cwynion

Cododd 0.34% (26) o staff y CPS gŵyn a gwblhawyd yn ystod y cyfnod adrodd hwn. Nid ydym wedi cynhyrchu unrhyw ddata ar ganlyniad terfynol oherwydd y niferoedd isel yn rhai o'r categorïau gwarchoddedig (llai na 10).

- **Rhyw** – codwyd 69.23% (18) o'r cwynion a gyflwynwyd yn ystod y cyfnod adrodd gan fenywod.
- **Ethnigrwydd** – Codwyd 19.23% (5) o gwynion gan staff BME.
- **Anabledd** – Codwyd 7.7% (2) o gwynion gan staff anabl.

- **Cyfeiriadedd Rhywiol** – Codwyd 8% (2) o gwynion gan staff LGB.
- **Crefydd neu Gred** – Codwyd 50% (13) o gwynion gan staff a ddatganodd grefydd neu gred.
- **Oed** – Codwyd cwynion ar draws pob grŵp oedran. Fodd bynnag, codwyd y rhan fwyaf o gwynion yn ymwneud â chydreddoldeb gan staff yn y grŵp oedran 35-49 ar 57.69%.

### Rheoli Perfformiad Gwael

Roedd 0.23% (18) o'r holl staff yn amodol i gyfarfodydd perfformiad ffurfiol yn ystod y cyfnod adrodd hwn. Nid oes canlyniad terfynol oherwydd y niferoedd isel (llai na 10) yn rhai o'r categorïau gwarchoddedig.

- **Rhyw** – Roedd 50% (9) o'r staff oedd yn destun cyfarfodydd ffurfiol dan y polisi perfformiad gwael yn fenywod.
- **Ethnigrwydd** – Roedd 16.7% (3) o'r staff oedd yn destun cyfarfodydd ffurfiol dan y polisi perfformiad gwael yn BME.
- **Anabledd** – Roedd 11.1% (2) o'r staff oedd yn destun cyfarfodydd ffurfiol dan y polisi perfformiad gwael yn anabl.
- **Cyfeiriadedd Rhywiol** – Nid oedd unrhyw staff LGB yn destun gweithdrefnau perfformiad gwael ffurfiol yn ystod y cyfnod hwn.
- **Crefydd neu Gred** – Roedd gan 55.55% (10) o staff a ddatganodd grefydd neu gred y nifer uchaf o gyfarfodydd perfformiad gwael.
- **Oed** – Y grwpiau oedran gyda'r nifer uchaf o gyfarfodydd perfformiad gwael oedd y grŵp 35-49 ar 50% (9) a'r grŵp dros 50 oed ar 44.44% (8). Y grŵp gyda'r nifer isaf o gyfarfodydd perfformiad oedd y grŵp oedran 16-34 gyda 5.55% (1).

### Disgyblaethol

- Roedd 0.70% (54) o staff y CPS yn destun gweithdrefnau disgyblaethol a derfynwyd yn y flwyddyn adrodd. Nid yw'r canlyniadau terfynol wedi eu dadansoddi oherwydd y niferoedd isel (llai na 10) mewn rhai categorïau.
- **Rhyw** – Roedd 46.30% (25) o'r staff a oedd yn destun gweithdrefnau disgyblu yn fenywod.
- **Ethnigrwydd** – Roedd 25.93% (14) o'r staff oedd yn destun gweithdrefnau disgyblu yn BME.



- **Anabledd** – Roedd 11.11% (6) o'r staff oedd yn destun gweithdrefnau disgyblu yn anabl.
- **Cyfeiriadedd Rhywiol** – Roedd 3.70% (2) o'r staff oedd yn destun gweithdrefnau disgyblu yn staff LGB.
- **Crefydd neu Gred** – Roedd 48.15% (26) o staff oedd yn destun gweithdrefnau disgyblu wedi datgan crefydd neu gred.
- **Oed** – Mae'r dadansoddiad ar gyfer y categorïau oedran fel a ganlyn:-
  - 16-34 – 9.26% (5)
  - 35-49 – 64.81% (35)
  - 50+ – 25.93% (14)

### Rheoli Presenoldeb

Roedd cyfartaledd y dyddiau gwaith a gollwyd yn 2011-12 trwy absenoldeb salwch yn y CPS yn 8.5 niwrnod, ychydig yn ia na'r 8.9 o ddyddiau yn 2010-11, roedd y ffigwr hwn yn uwch na chyfartaledd y Gwasanaeth Sifil o 7.6 niwrnod.

Roedd 11.99% (926) o staff y CPS yn destun cyfarfod presenoldeb ffurfiol eleni, ac o'r ffigwr hwn, roedd 31.75% (294) yn destun camau gweithredu ffurfiol yn deillio o'r cyfarfodydd hyn.

- **Rhyw** – Roedd 72.25% (669) o'r staff a oedd yn destun cyfarfodydd presenoldeb ffurfiol yn fenywod, ac felly hefyd 30.6% (205) o'r staff oedd yn destun camau gweithredu ffurfiol yn dilyn y cyfarfodydd hyn.
- **Ethnigrwydd** – Roedd 13.93% (129) o'r staff a oedd yn destun cyfarfodydd presenoldeb ffurfiol yn BME, o'r ffigwr hwn roedd 31.78% (41) yn destun hysbysiadau presenoldeb ffurfiol.
- **Anabledd** – Roedd 9.40% (87) o'r staff a oedd yn destun cyfarfodydd presenoldeb ffurfiol yn anabl, ac roedd 47.13% (41) yn destun camau gweithredu ffurfiol yn dilyn y cyfarfodydd hyn.
- **Cyfeiriadedd Rhywiol** – Roedd 2.27% (21) o'r staff a oedd yn destun cyfarfodydd presenoldeb ffurfiol yn LGB ac o'r rhain, roedd 33.33% (7) yn destun camau gweithredu ffurfiol yn dilyn y cyfarfod.
- **Crefydd neu Gred** – Roedd 50.53% (468) o'r staff a oedd yn destun cyfarfodydd presenoldeb ffurfiol wedi datgan crefydd neu gred ac o'r rhain, roedd 30.13% (141) yn destun camau gweithredu ffurfiol yn dilyn y cyfarfodydd hyn.

- **Oed** – Roedd pob grŵp oedran yn destun cyfarfodydd presenoldeb ffurfiol a chamau gweithredu ffurfiol. Roedd gan y grŵp oedran 35-49 y mwyafrif o'r cyfarfodydd ffurfiol ar 52.05% (482) gan gymryd camau gweithredu ffurfiol yn erbyn 31.12% (150) yn dilyn y cyfarfod.

### **Tribiwnlysoedd Cyflogaeth**

Cyflwynodd 0.22% (17) o staff y CPS gyfanswm o 21 Tribiwnlys Cyflogaeth (ET) dan 41 gwahanol bennawd hawlio yn ystod y cyfnod adrodd 2011-12.

- **Rhyw, Ethnigrwydd ac Anabledd** – Roedd 57.14% o'r staff a gyflwynodd ET yn fenywod, 42.86% yn BME a 33.33% yn anabl.
- **Cyfeiriadedd Rhywiol** – Roedd 71.43% (15) o'r staff a gyflwynodd ET wedi ymateb i'r cwestiwn am eu cyfeiriadedd rhywiol, a neb yn datgan ei fod yn LGB.
- **Crefydd neu Gred** – Atebodd 71.43% (15) o staff y cwestiwn crefydd neu gred, gyda 4.76% yn nodi fod ganddynt grefydd neu gred.
- **Oed** – Cyflwynwyd ETau gan bob grŵp oedran fel a ganlyn:

16-34 - 14.28% (3)  
 35-49 - 52.38% (11)  
 50+ – 33.33% (7)

## Ynglŷn â'n Staff

### Ymgysylltu â Staff

Canfu'r canlyniadau o'r arolwg Pobl y Gwasanaeth Sifil a gyflawnwyd yn Hydref 2011 fod:

- Roedd Mynegai Ymgysylltu Cyflogeion (EEI) y CPS yn 49%.
- Datganodd 14% (715) o'r holl staff eu bod wedi profi gwahaniaeth yn y gwaith, roedd y ffigur ar gyfer staff anabl yn sylweddol uwch ar 30% ac ar gyfer staff BME roedd ychydig yn uwch ar 18%. Mae hyn yn cynrychioli cynnydd o ffigurau 2010 ar gyfer staff anabl a BME o 28% ac 16% yn y drefn honno.
- Datganodd 14% (715) o'r holl staff eu bod wedi profi bwlio ac aflonyddu yn y gwaith o gymharu â 30% o staff anabl ac 17% o staff BME.

### Recriwtio a Dargadw

Mae data ymgeiswyr a phenodiadau yn seiliedig ar gyfanswm y nifer a ymgeisiodd ar gyfer pob grŵp gwarchoddedig a'r penodiadau cyfatebol.

Yn ystod y cyfnod adrodd, derbyniwyd 319 o geisiadau mewnol a gwnaethpwyd 64 o benodiadau, a derbyniwyd 1907 o geisiadau allanol gan wneud 72 o benodiadau.

- **Rhyw** – Roedd 59.5% (1135) o'r ymgeiswyr allanol yn fenywod yn ystod 2011-12 o gymharu â 56% yn 2010-11. Roedd 65.28% (47) o'r penodiadau allanol yn fenywod.

Roedd 64.6% (206) o'r ymgeiswyr mewnol yn fenywod yn ystod y flwyddyn 2011-12 o gymharu â 53.6% yn 2010-11. Roedd 59.38% (38) o'r penodiadau mewnol yn fenywod.

- **Ethnigrwydd** – Roedd 21.6% o'r ymgeiswyr allanol yn BME o gymharu â 39.7% yn 2010-11. Roedd 31.9% (23) o'r penodiadau allanol yn BME o gymharu â 13.89% yn 2010-11.

Roedd 42.9% (137) o'r ymgeiswyr mewnol yn BME. Roedd 15.63% (10) o'r penodiadau mewnol yn BME, i lawr o 16.8% yn 2010-11.

- **Anabledd** – Roedd 7.76% o'r ymgeiswyr allanol yn anabl o gymharu â 4.2% yn 2010-11. Penodwyd 8.33% o'r rhai a ddatganodd anabledd.

Roedd 8.5% (27) o'r ymgeiswyr mewnol yn anabl o gymharu â 4.8% (14) yn 2010-11. Roedd 7.81% o'r penodiadau mewnol yn anabl.

- **Cyfeiriadedd Rhywiol** – 2.5% (o ymgeiswyr allanol yn LGB ac ni phenodwyd yr un).

3.4% (o ymgeiswyr mewnol yn LGB ac roedd 4.69% o'r 64 penodiad mewnol a wnaed yn LGB).

- **Crefydd neu Gred** – Roedd y nifer fwyaf o geisiadau allanol a dderbyniwyd gan ymgeiswyr a ddatganodd grefydd ar 71.79% (1369) ac o'r 72 o benodiadau allanol, roedd 69.44% (50) yn rhai a ddatganodd grefydd neu gred. Datganodd 11.6% (37) o'r ymgeiswyr nad oedd ganddynt grefydd na chred, ac roedd 19.44% (14) o'r penodiadau o'r grŵp hwn.

Roedd 82.76% (264) o'r 319 o geisiadau a dderbyniwyd yn fewnol gan staff oedd wedi datgan crefydd neu gred. Gwnaethpwyd 64 o benodiadau yn fewnol, ac o'r rhain roedd 87.5% (56) wedi datgan crefydd neu gred.

- **Oed** – Derbyniwyd ceisiadau allanol gan bob grŵp oedran yn ystod y cyfnod adrodd hwn, gyda'r nifer fwyaf o geisiadau gan rai 20-24 a 25-29 oed ar 47.7% (910). Y grŵp oedran gyda'r gynrychiolaeth isaf oedd y grŵp 60+ gydag ychydig dros 1%.

Roedd ceisiadau a phenodiadau mewnol wedi eu lledaenu'n gyfartal ar draws yr holl grwpiau oedran, heblaw 55 oed oedd â chanran penodiad mewnol o 1.56%.

## Defnydd o Dalebau Gofal Plant

Mae'r budd-daliadau hyn yn agored i bob aelod o staff gyda chyfrifoldebau gofal plant. Yn ystod y cyfnod adrodd, manteisiodd 12.44% (961) o'r staff ar y talebau gofal plant.

- **Rhyw** – Roedd 76.90% (739) o'r staff a fanteisiodd ar y cynllun talebau gofal plant yn fenywod.
- **Hil** – Roedd 19.04% (183) o'r staff a fanteisiodd ar y cynllun talebau yn BME.
- **Anabledd** – Roedd 3.54% (34) o'r staff a fanteisiodd ar y cynllun talebau yn anabl.
- **Cyfeiriadedd Rhywiol** – Roedd 0.10% o'r staff a fanteisiodd ar y cynllun talebau yn LGB.
- **Crefydd neu Gred** – Y grŵp unigol mwyaf o staff yn defnyddio'r cynllun talebau oedd Cristnogion ar 38.40% (369) a'r ail grŵp mwyaf oedd staff heb grefydd na chred ar 7.60% (73). Roedd defnydd o'r cynllun wedi ei ledaenu yn weddol gyfartal ar draws yr holl grwpiau eraill.

- **Oed** – Y grŵp oedran gyda'r nifer uchaf yn defnyddio'r cynllun talebau gofal plant oedd y grŵp 35-49 oed, sy'n atebol am 71.58% (688) o'r holl ymgeiswyr.

## Rhai sy'n Gadael

Roedd cyfradd dargadw yn ystod y cyfnod adrodd yn 9.3%, sy'n is na chyfartaledd y sector cyhoeddus o 9.9%. Gadawodd cyfanswm o 816 o staff y gwasanaeth yn ystod y cyfnod adrodd 2011-12, gyda 478 yn gadael dan y Cynllun Gadael Gwirfoddol.

- **Rhyw** – Roedd 69.36% (566) o'r staff a adawodd y CPS yn 2011-12 yn fenywod.
- **Hil** – Roedd 12.38% (101) o'r staff a adawodd yr Adran yn ystod 2011-12 yn BME.
- **Anabledd** – Roedd 8.33% (68) o'r staff a adawodd yr Adran yn ystod 2011-12 yn anabl.
- **Cyfeiriadedd Rhywiol** – Roedd 1.23% o'r staff a adawodd yr Adran yn ystod 2011-12 yn LGB.
- **Crefydd neu Gred** – Roedd 53.55% (437) o'r rhai oedd yn gadael wedi datgan crefydd neu gred. Roedd y rhai oedd yn gadael wedi eu lledaenu'n eithaf cyfartal ar draws yr holl grwpiau crefyddol. Nid oedd gan 6.25% (51) o staff grefydd na chred.
- **Oed** – Y grŵp oedran gyda'r nifer uchaf o staff a adawodd yr Adran yn ystod 2011-12 oedd 35-49 ar 31.13% (254).

## Hyfforddiant

Gostyngodd y niferoedd hyfforddiant cyffredinol ar gyfer hyfforddiant cyfreithiol, mae hyn o ganlyniad i'r ffaith na wnaeth y CPS redeg Rhaglen Hyfforddiant Adfocad y Goron yn 2011-12. Mae'r nifer o staff BME ac Anabl a gyflawnodd hyfforddiant cyfreithiol yn gymesur i gyfansoddiad y gweithlu. Ar gyfer hyfforddiant nad yw'n gyfreithiol, roedd y nifer a oedd yn manteisio ar gyfleoedd hyfforddiant i'r rhan fwyaf o'r grwpiau gwarchodedig yn parhau i fod yn gyson â'u cynrychiolaeth gyffredinol yn y gweithlu. Fodd bynnag, ar gyfartaledd, manteisiodd 1.49% o staff LGB ar gyfleoedd hyfforddiant o gymharu â'u cynrychiolaeth 4.84% yn y gweithlu.

## Canfyddiadau Allweddol

Mae'r dadansoddiad wedi nodi nifer o feysydd allai fod yn anghyson gyda chyfansoddiad gweithlu'r CPS ac a allai nodi anghymesured

## Cyfraddau Datgan

Mae cyfraddau datgan ar gyfer crefydd a chred a chyfeiriadedd rhywiol yn is nag ar gyfer y nodweddion eraill. Bydd cynnydd mewn cyfraddau datgan yn galluogi gwell dadansoddiad o'r data parthed y nodweddion gwarchoddedig hyn yn y dyfodol.

## Cynrychiolaeth Gweithlu ar Lefel Uwch

- Mae cynrychiolaeth ar lefel uwch ar gyfer staff Lesbiaidd, Hoyw, Deurywiol a Thrawsrywiol yn is ac felly mae nifer o fentrau yn cael eu datblygu i daclo'r mater, gan gynnwys Rhaglen *Coaching Squared* wedi ei dargedu at staff Lesbiaidd, Hoyw, Deurywiol a Thrawsrywiol a rhaglen Arweinyddiaeth mewn partneriaeth â Stonewall.
- Y targed Uwch Weision Sifil ar gyfer y canran o fenywod mewn swyddi rheoli uwch yw 36%, ac yn Hydref 2011 roedd y CPS wedi rhagori ar y taged hwn o 4%. Y targed ar gyfer staff BME mewn swyddi SCS yw 13% ac unwaith eto mae'r CPS wedi rhagori ar y targed hwn o 0.9%.
- Mae'r targed ar gyfer staff anabl ar radd SCS yn 6.1%. Mae'r CPS wedi methu â bodloni'r targed hwn gan fod cynrychiolaeth ar 4.2%. Mae nifer o fentrau wedi eu hanelu at ddatblygu a chefnogi staff anabl i symud ymlaen i swyddi uwch yn cael eu cynnal, gan gynnwys *Coaching Squared*, rhaglen Llwybrau'r Gwasanaeth Sifil.

## Polisiau a Gweithdrefnau Cyflogaeth

Mae'r data wedi nodi nifer o feysydd sy'n anghyson gyda chyfansoddiad gweithlu'r CPS ac sydd felly'n galw am ymchwiliad pellach, sef:

- Pam fod nifer anghymesur o staff o fewn y grwpiau oedran 35-49 a dros 50 yn destun achosion perfformiad gwael.
- Pam fod nifer anghymesur o staff BME yn destun achosion disgyblu.
- Pam fod nifer anghymesur o staff anabl, BME, LGB a staff 35-39 oed yn destun camau gweithredu ffurfiol yn dilyn cyfarfodydd presenoldeb.

## Ymgysylltu â Staff

- Mae'r mynegai Ymgysylltu â Staff ar gyfer bwlio ac aflonyddu ar gyfer staff BME ac anabl yn sylweddol uwch nag ar gyfer grwpiau staff eraill.

## 1. Cynrychiolaeth Gweithlu

Mae'r CPS yn parhau i weithio tuag at ddargadw a datblygu gweithlu amrywiol ar draws yr holl raddau ac adeiladu cronfa o dalent amrywiol ar gyfer recriwtio, dargadw a datblygu arweinyddion y dyfodol. Bydd hyn yn galluogi mwy o welliannau i'r gwasanaeth mae'n ei ddarparu i'r holl gymunedau.

### 1.1 Cyfraddau Datgan

Mae'r CPS yn dal i weithio mewn partneriaeth gyda'i Undebau Llafur Adrannol (DTUS) a Rhwydweithiau Staff i godi ymwybyddiaeth o'r angen i wella cyfraddau datgan staff ac ansawdd y data cydraddoldeb a gedwir gan y sefydliad.

Defnyddir data a gesglir i wella datblygiad a gweithrediad polisïau cyflogaeth, i gefnogi asesiadau effaith cydraddoldeb ac i fonitro proffil a chynnydd ein gweithlu.

#### 1.1.1 Casgliadau – (Tabl A)

- Mae gan y CPS nawr gyfradd ddatgan o 100% o ran rhywedd ac oed ar gyfer 2011/12.
- Mae cyfraddau datgan ethnigrwydd wedi cynyddu eleni i 88.2% o 87.8%.
- Mae cyfraddau datgan anabledd wedi parhau'r un fath ar 90.3%.
- Mae cyfraddau datgan Cyfeiriadedd Rhywiol wedi cynyddu o 59.3% i 61.1%
- Mae cyfraddau datgan Crefydd neu Gred wedi cynyddu o 58.5% i 60.5%

**Tabl A – Cyfraddau datgan gweithlu ar gyfer yr holl nodweddion gwarchoddedig**

Cyfraddau Datgan Gweithlu	2010/11	2011/12
Rhyw	100%	100%
Oed	100%	100%
Ethnigrwydd	87.8%	88.2%
Anabledd	90.3%	90.3%
Cyfeiriadedd Rhywiol	59.3%	61.1%
Crefydd neu Gred	58.5%	60.5%

### 1.1.2 Sylwadau/Dadansoddiad

Mae'r ganran o gyflogeion sydd wedi datgan ei gwybodaeth bersonol wedi gwella dros y cyfnod adrodd mewn perthynas â'r holl grwpiau gwarchoddedig; fodd bynnag, mae'r gyfradd ddatgan ar gyfer cyfeiriadedd rhywiol a chrefydd neu gred, er yn gwella, yn dal yn sylweddol is na'r cyfraddau datgan ar gyfer grwpiau gwarchoddedig eraill.

## 1.2 Proffil Gweithlu

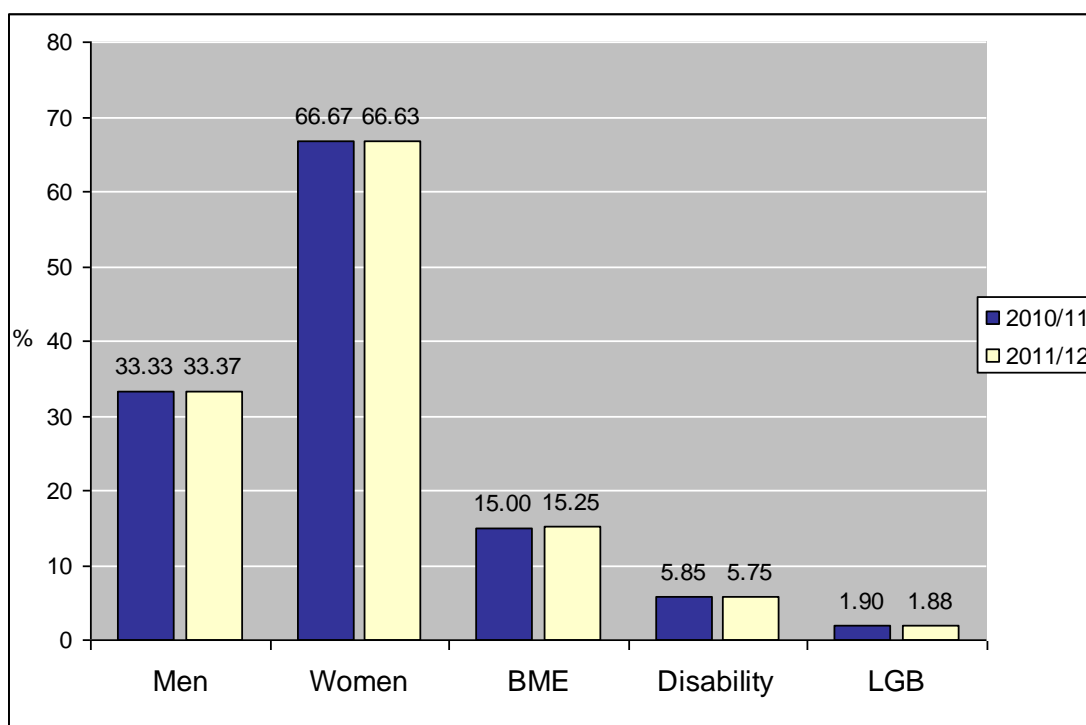
Mae gan y CPS un o'r proffiliau gweithlu mwyaf cynrychiadol ar draws y Gwasanaeth Sifil. Mae'n parhau i weithio tuag at recriwtio, dargadw a datblygu gweithlu amrywiol ar draws yr holl raddau er mwyn adeiladu cronfa o dalent amrywiol i ddatblygu a recriwtio arweinyddion y dyfodol.

### 1.2.1 Casgliadau – (Ffigurau A, B a Thablau B, C, D)

- **Rhyw** – Gostyngodd y ganran o fenywod yn y gweithle o 66.67% yn 2010-11 i 66.63% yn 2011-12.
- **Hil** – Cynyddodd y ganran o gyflogeion BME o 15.00% i 15.25%.
- **Anabledd** – Mae'r ganran o gyflogeion anabl wedi lleihau ychydig i 5.75% o 5.85% yn 2010-11.
- **Cyfeiriadedd Rhywiol** – Mae'r ganran o gyflogeion LGB yn y gweithlu hefyd wedi lleihau ychydig i 1.88% o 1.90%.
- **Crefydd neu Gred** – Roedd y ganran o staff a ddatganodd grefydd neu gred yn sefyll ar 51.39% o gyfanswm y gweithlu.
- **Oed** – Y grwpiau oedran gyda'r gynrychiolaeth uchaf yw'r grŵp oedran 35-49 ar 52.04%.



**Ffigwr A – Tueddiadau cynrychiolaeth gweithlu ar gyfer 2010/11 – 2011-12 mewn canrannau**



**Tabl B – Ethnigrwydd cyflogeion**

Ethnigrwydd	Dadansoddiad	Cyfanswm
Asiaidd Bangladeshaidd	0.49%	7.08%
Asiaidd Indiaidd	3.96%	
Asiaidd Pacistanaidd	1.40%	
Asiaidd arall	0.76%	
Asiaidd a Gwyn Cymysg	0.47%	
Du Affricanaidd	2.55%	6.11%
Du Caribiaidd	2.50%	
Du Affricanaidd a Gwyn Cymysg	0.26%	
Du Caribiaidd a Gwyn Cymysg	0.49%	
Arall Du	0.31%	6.11%
Tsieineaidd	0.43%	0.43%
Cefndir ethnig cymysg arall	0.70%	1.63%
Cefndir ethnig arall	0.93%	
Gwyn	70.63%	72.99%
Gwyn Prydeinig	2.02%	
Gwyddelig Gwyn	0.09%	
Gwyn Arall	0.25%	
Gwrthod / Dewis peidio â dweud	4.17%	
Dim ateb	7.58%	11.75%
<b>Cyfanswm</b>	<b>100%</b>	<b>100%</b>

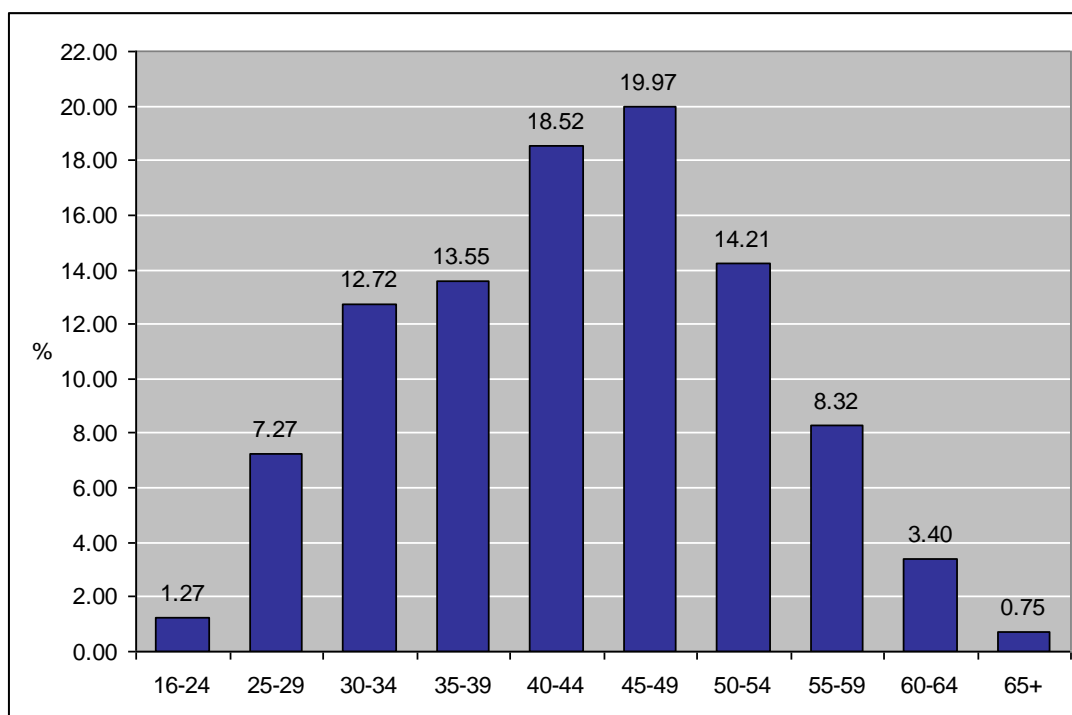
**Tabl C – Cyfeiriadedd rhywiol cyflogeion**

Cyfeiriadedd rhywiol	Canran gyfanswm gweithlu	o y
Deurywiol Gwrywaidd	0.26%	
Deurywiol Benywaidd	0.25%	
Menyw Hoyw/Lesbiaidd	0.99%	
Dyn Hoyw	0.41%	
Dyn Heterorywiol	17.94%	
Menyw Heterorywiol	37.92%	
Arall	2.96%	
Ddim Eisiau Dweud	0.78%	
Dim Ateb	38.92%	

**Tabl D – Crefydd cyflogeion**

Crefydd	Canran o gyfanswm y gweithlu
Agnostig	2.71%
Anffyddiwr	3.61%
Baha'i	0.04%
Bwdhydd	0.50%
Cristion	37.60%
Hindŵ	1.32%
Iddew	0.43%
Mwslim	1.88%
Pagan	0.39%
Sikh	1.01%
Arall	1.90%
Dim Crefydd	8.36%
Gwrthod Nodi	0.74%
Dim ateb	39.52%

**Ffigwr B – Dosbarthiad oed staff mewn canrannau**



## 1.2.2 Sylwadau/Dadansoddiad

Parthed anabledd mae proffil ein staff wedi lleihau ychydig i 5.78 i lawr o 5.85% yn 2010-11. Mae hyn yn is na chyfartaledd y Gwasanaeth Sifil o 8.3%. Mae'r CPS wedi gweld nifer arwyddocaol o staff yn gadael o ganlyniad i'r cynllun rhyddhau gwirfoddol, ac fe allai hyn fod yn gyfrifol am y cwmp ym y nifer o staff anabl yn gadael y gwasanaeth.

Mae cynrychiolaeth staff y BME at 15.25% o 15% yn 2010-11. Er bod hyn yn cynrychioli cynnydd bychan mewn cynrychiolaeth, mae'n uwch na chynrychiolaeth y Gwasanaeth Sifil ar 9.3% (a gyhoeddwyd gan y Swyddfa Ystadegau Gwladol).

## 1.3 Cynrychiolaeth Staff yn ôl Gradd

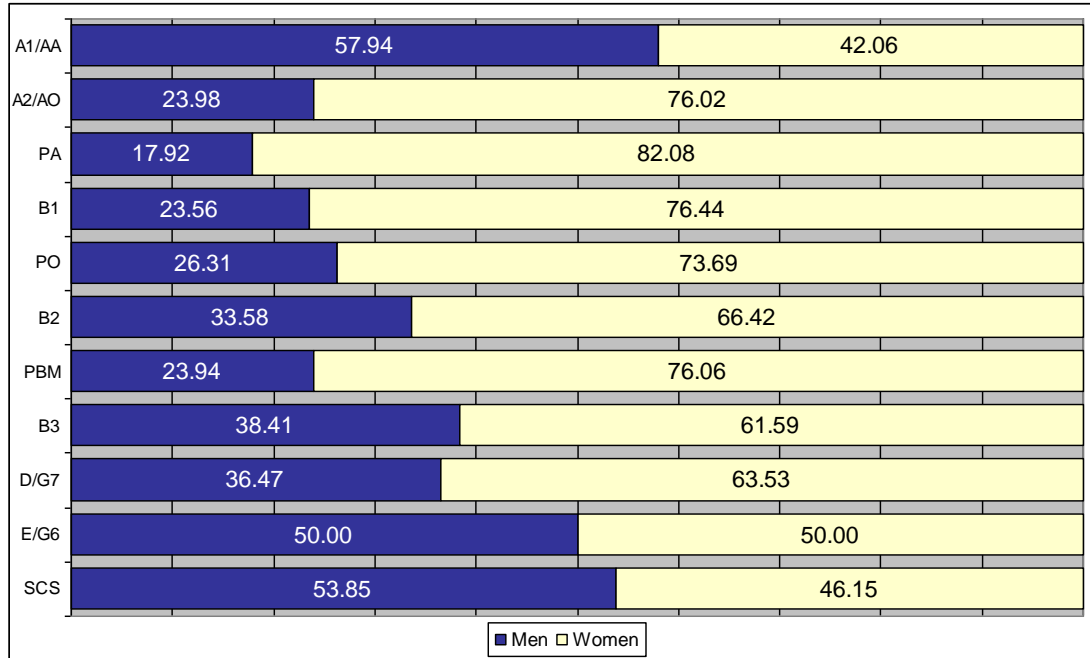
Trwy gynyddu amrywiaeth ein gweithlu ar draws yr holl raddau, gallwn helpu sicrhau fod gennym y gallu a dealltwriaeth ofynnol i gyflawni gwasanaethau priodol o ansawdd uchel i'r holl gymunedau a wasanaethir gennym.

### 1.3.1 Casgliadau – (Tablau E, F, G, H ac I)

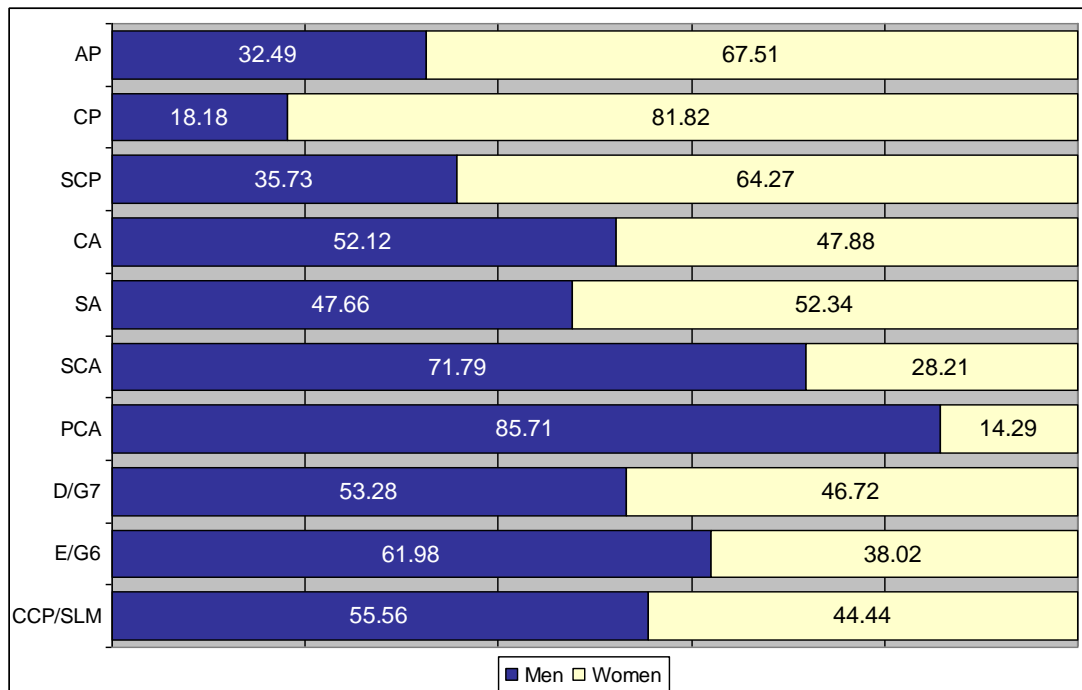
- **Rhyw** – Cynrychiolwyd menywod ar bob gradd yn y CPS, ond maent wedi eu tangynrychioli'n sylweddol ar y radd Prif Adfocad y Goron (PCA) ar 14.29% (2 o'r 14 swydd PCA).
- **Hil** – Roedd cyflogeion BME hefyd wedi eu cynrychioli ar bob gradd yn y CPS. Ar y graddau uchaf gan gynnwys Prif Erlynydd y Goron (CCP) ac Uwch Weision Sifil (SCS) mae cynrychiolaeth i fyny o 23.52% yn 2010-11 i 24.36% yn 2011-12. Mae hyn yn cymharu â chynrychiolaeth y Gwasanaeth Sifil ar 4.9% ar gyfer SCS a 7.1% ar gyfer Graddau 6 a 7. Mae'r CPS wedi cynnal ei lefelau staff BME ar raddau uwch er gwaethaf mynd trwy gyfnod anodd o leihau nifer staff.
- **Anabledd** – Adlewyrchodd y rhan fwyaf o raddau gynnydd cyffredinol mewn cynrychiolaeth o staff anabl yn ystod y cyfnod adrodd hwn, ar wahân i'r radd SCS ble nad oedd unrhyw gynrychiolaeth o gwbl. Nid oes unrhyw gynrychiolaeth ar raddau SCA na CP ychwaith.
- **Cyfeiriadedd Rhywiol** – Cynrychiolwyd staff LGB ar bob gradd heblaw SCA, SCS a CCP. Oherwydd y cyfraddau datgan isel parthed cyfeiriadedd rhywiol, ni wyddom a yw hyn yn gynrychiolaeth gywir o broffil ein gweithlu.
- **Crefydd neu Gred** – Mae'r holl grwpiau crefyddol eraill wedi eu cynrychioli yn gymesur â'u cynrychiolaeth yn y gweithlu. Roedd 54.47%

o'r cyflogeion a ddatganodd grefydd neu gred ar raddau gweinyddol, tra bod 51.39% ar raddau cyfreithiol.

**Ffigwr C – Cyfrannau rhyw yn ôl graddau gweinyddol mewn canrannau**



**Ffigwr D – Cyfrannau rhyw yn ôl graddau cyfreithiol mewn canrannau**



**Tabl E – Ethnigrwydd cyflogeion yn ôl gradd**

Gradd	BME	Gwyn	Ethnigrwydd yn Anhysbys	Cyfanswm Nifer Staff
<b>GWEINYDDOL</b>				
A1/AA	9.52%	73.81%	16.67%	126
A2/AO	17.60%	72.74%	9.66%	1739
Cynorthwydd Paragyfreithiol	19.58%	70.42%	10.00%	240
B1/EO/LT	14.95%	75.84%	9.21%	836
Swyddog Paragyfreithiol	16.22%	69.73%	14.05%	783
B2/HEO/LO	16.24%	76.01%	7.75%	271
Rheolwr Busnes Paragyfreithiol	14.08%	80.28%	5.63%	71
B3/SEO	10.87%	81.88%	7.25%	138
D/G7	15.29%	78.82%	5.88%	85
E/G6	2.78%	94.44%	2.78%	36
SCS	7.69%	76.92%	15.38%	13
<b>CYFANSWM GWEINYDDOL</b>	<b>16.16%</b>	<b>73.63%</b>	<b>10.21%</b>	<b>4338</b>
<b>CYFREITHIOL</b>				
Erllynydd Cyswilt	12.67%	75.12%	12.21%	434
Erllynydd y Goron	13.64%	54.55%	31.82%	22
Uwch Erllynydd y Goron	15.57%	70.97%	13.46%	1657
Adfocad y Goron	12.27%	72.58%	15.15%	660
Erllynydd Arbenigol	14.06%	63.28%	22.66%	128
Uwch Adfocad y Goron	7.69%	82.05%	10.26%	39
Prif Adfocad y Goron	7.14%	42.86%	50.00%	14
D/G7	12.36%	76.83%	10.81%	259
E/G6	14.05%	73.55%	12.40%	121
CCP/SLM	16.67%	83.33%	0.00%	54
<b>CYFANSWM CYFREITHIOL</b>	<b>14.08%</b>	<b>72.17%</b>	<b>13.75%</b>	<b>3388</b>
<b>Cyfanswm</b>	<b>15.25%</b>	<b>72.99%</b>	<b>11.77%</b>	<b>7726</b>

**Tabl F – Cyflogeion anabl yn ôl gradd**

Gradd	Datganwyd yn Anabl	Datganwyd Ddim yn Anabl	Statws Heb ei Ddatgan	Cyfanswm Nifer Staff
<b>GWEINYDDOL</b>				
A1/AA	10.32%	80.95%	8.73%	126
A2/AO	6.73%	84.70%	8.57%	1739
Cynorthwydd Paragyfreithiol	3.75%	89.17%	7.08%	240
B1/EO/LT	5.50%	88.76%	5.74%	836
Swyddog Paragyfreithiol	4.85%	84.80%	10.34%	783
B2/HEO/LO	5.54%	91.51%	2.95%	271
Rheolwr Busnes Paragyfreithiol	8.45%	91.55%	0.00%	71
B3/SEO	7.25%	89.86%	2.90%	138
D/G7	5.88%	90.59%	3.53%	85
E/G6	8.33%	86.11%	5.56%	36
SCS	0.00%	69.23%	30.77%	13
<b>CYFANSWM GWEINYDDOL</b>	<b>6.04%</b>	<b>86.42%</b>	<b>7.54%</b>	<b>4338</b>
<b>CYFREITHIOL</b>				
Erllynydd Cyswilt	4.84%	86.18%	8.99%	434
Erllynydd y Goron	0.00%	81.82%	18.18%	22
Uwch Erllynydd y Goron	5.55%	79.84%	14.60%	1657
Adfocad y Goron	5.61%	82.88%	11.52%	660
Erllynydd Arbenigol	2.34%	81.25%	16.41%	128
Uwch Adfocad y Goron	0.00%	87.18%	12.82%	39
Prif Adfocad y Goron	7.14%	85.71%	7.14%	14
D/G7	8.11%	82.24%	9.65%	259
E/G6	4.13%	89.26%	6.61%	121
CCP/SLM	3.70%	94.44%	1.85%	54
<b>CYFANSWM CYFREITHIOL</b>	<b>5.37%</b>	<b>82.17%</b>	<b>12.46%</b>	<b>3388</b>
<b>Cyfanswm</b>	<b>5.75%</b>	<b>84.56%</b>	<b>9.69%</b>	<b>7726</b>

**Tabl G – Cyfeiriadedd rhywiol cyflogaion yn ôl gradd**

Gradd	LGB	Dyn/Menyw Heterorywiol (Strêt)	Arall	Ddim Dweud/Gwrthod nodi	Eisiau Dim Ateb	Cyfanswm
<b>GWEINYDDOL</b>						
A1/AA	0.79%	60.32%	2.38%	0.00%	36.51%	126
A2/AO	1.09%	61.53%	2.01%	0.58%	34.39%	1739
Cynorthwydd Paragyfreithiol	0.83%	57.92%	2.08%	0.83%	37.92%	240
B1/EO/LT	1.44%	66.39%	4.43%	1.32%	25.96%	836
Swyddog Paragyfreithiol	1.28%	49.30%	1.53%	1.28%	46.62%	783
B2/HEO/LO	2.95%	73.06%	2.58%	0.37%	21.03%	271
Rheolwr Paragyfreithiol	2.82%	70.42%	2.82%	1.41%	22.54%	71
B3/SEO	2.90%	73.91%	0.72%	0.72%	21.01%	138
D/G7	5.88%	68.24%	3.53%	0.00%	22.35%	85
E/G6	2.78%	75.00%	0.00%	0.00%	22.22%	36
SCS	0.00%	69.23%	7.69%	0.00%	23.08%	13
<b>CYFANSWM GWEINYDDOL</b>	<b>1.48%</b>	<b>61.55%</b>	<b>2.44%</b>	<b>0.83%</b>	<b>33.40%</b>	<b>4338</b>
<b>CYFREITHIOL</b>						
Erlynydd Cyswllt	0.46%	51.15%	1.38%	1.15%	45.85%	434
Erlynydd y Goron	4.55%	45.45%	4.55%	0.00%	45.45%	22
Uwch Erlynydd y Goron	1.75%	45.99%	2.11%	0.42%	49.49%	1657
Adfocad y Goron	1.97%	46.36%	2.73%	0.76%	48.03%	660
Erlynydd Arbenigol	1.56%	45.31%	10.94%	0.78%	40.63%	128
Uwch Adfocad y Goron	0.00%	48.72%	5.13%	0.00%	46.15%	39
Prif Adfocad y Goron	14.29%	21.43%	0.00%	7.14%	57.14%	14
D/G7	3.09%	59.46%	2.32%	1.16%	33.98%	259
E/G6	4.13%	58.68%	5.79%	1.65%	29.75%	121
CCP/SLM	0.00%	75.93%	5.56%	0.00%	18.52%	54
<b>CYFANSWM CYFREITHIOL</b>	<b>1.83%</b>	<b>48.58%</b>	<b>2.72%</b>	<b>0.71%</b>	<b>45.99%</b>	<b>3388</b>
<b>Cyfanswm</b>	<b>1.63%</b>	<b>55.86%</b>	<b>2.56%</b>	<b>0.78%</b>	<b>38.92%</b>	<b>7726</b>

Tabl H – Crefydd neu gred cyflogaion yn ôl gradd

Gradd	Agnostig	Anffyddiwr	Baha'i	Bwdhydd	Cristion	Hindŵ	Iddew	Mwslim	Pagan	Sikh	Arall	Dim Crefydd neu Gred	Ddim Eisiau Dweud/	Dim Ateb	Cyfanswm
<b>GWEINYDDOL</b>															
A1/AA	0.00%	1.59%	0.00%	0.00%	40.48%	0.79%	0.00%	5.56%	1.59%	0.00%	4.76%	7.94%	0.79%	36.51%	126
A2/AO	2.82%	3.34%	0.06%	0.46%	37.78%	1.84%	0.17%	2.59%	0.52%	1.32%	2.36%	11.21%	0.46%	35.08%	1739
Cynorthwydd Paragyfreithiol	4.58%	2.08%	0.00%	0.42%	29.17%	2.50%	0.00%	4.58%	1.25%	0.42%	2.92%	11.25%	2.50%	38.33%	240
B1/EO/LT	1.91%	4.19%	0.00%	0.84%	44.14%	2.03%	0.12%	1.79%	0.24%	0.96%	1.79%	11.48%	1.32%	29.19%	836
Swyddog Paragyfreithiol	2.94%	2.55%	0.00%	0.26%	33.08%	1.66%	0.26%	1.28%	0.26%	0.77%	1.92%	7.92%	0.89%	46.23%	783
B2/HEO/LO	2.58%	5.54%	0.00%	0.74%	50.18%	1.11%	0.00%	2.21%	0.00%	1.48%	2.58%	12.18%	0.74%	20.66%	271
BM Paragyfreithiol	4.23%	2.82%	0.00%	1.41%	46.48%	1.41%	0.00%	4.23%	0.00%	0.00%	7.04%	5.63%	1.41%	25.35%	71
B3/SEO	4.35%	8.70%	0.00%	2.17%	50.00%	0.00%	0.72%	0.72%	0.00%	1.45%	2.17%	9.42%	0.00%	20.29%	138
D/G7	3.53%	8.24%	0.00%	1.18%	49.41%	1.18%	1.18%	2.35%	1.18%	0.00%	0.00%	9.41%	0.00%	22.35%	85
E/G6	0.00%	8.33%	0.00%	0.00%	55.56%	0.00%	0.00%	0.00%	0.00%	0.00%	0.00%	11.11%	0.00%	25.00%	36
SCS	0.00%	15.38%	0.00%	0.00%	61.54%	0.00%	0.00%	0.00%	0.00%	0.00%	0.00%	0.00%	0.00%	23.08%	13
<b>Cyfanswm Gweinyddol</b>	<b>2.72%</b>	<b>3.71%</b>	<b>0.02%</b>	<b>0.58%</b>	<b>39.51%</b>	<b>1.71%</b>	<b>0.18%</b>	<b>2.31%</b>	<b>0.44%</b>	<b>1.01%</b>	<b>2.28%</b>	<b>10.42%</b>	<b>0.83%</b>	<b>34.28%</b>	<b>4338</b>
<b>CYFREITHIOL</b>															
Erlynydd Cyswllt	2.53%	3.23%	0.00%	0.00%	35.71%	0.46%	0.69%	1.38%	0.00%	1.38%	0.92%	8.06%	0.92%	44.70%	434
Erlynydd y Goron	4.55%	0.00%	0.00%	0.00%	18.18%	0.00%	0.00%	0.00%	0.00%	0.00%	0.00%	13.64%	0.00%	63.64%	22
Uwch CP	2.53%	3.32%	0.06%	0.60%	33.07%	0.91%	0.60%	1.57%	0.54%	1.15%	1.27%	4.77%	0.42%	49.19%	1657
Adfocad y Goron	3.48%	3.18%	0.15%	0.15%	34.24%	0.76%	0.45%	0.91%	0.15%	0.45%	1.67%	6.36%	0.45%	47.58%	660
Erlynydd Arbenigol	2.34%	3.91%	0.00%	0.00%	39.84%	0.00%	1.56%	1.56%	0.78%	0.78%	1.56%	0.00%	1.56%	46.09%	128
Uwch CA	2.56%	5.13%	0.00%	0.00%	28.21%	2.56%	0.00%	2.56%	0.00%	0.00%	5.13%	7.69%	0.00%	46.15%	39
Prif CA	7.14%	0.00%	0.00%	0.00%	21.43%	0.00%	7.14%	0.00%	0.00%	0.00%	0.00%	0.00%	7.14%	57.14%	14
D/G7	3.09%	4.25%	0.00%	0.39%	44.02%	1.16%	0.77%	0.00%	0.00%	1.16%	2.32%	7.34%	0.77%	34.75%	259
E/G6	0.00%	6.61%	0.00%	1.65%	42.98%	1.65%	2.48%	0.83%	0.00%	0.00%	0.83%	7.44%	0.83%	34.71%	121
CCP/SLM	1.85%	3.70%	0.00%	0.00%	50.00%	0.00%	1.85%	5.56%	0.00%	3.70%	1.85%	7.41%	1.85%	22.22%	54
<b>Cyfanswm Cyfreithiol</b>	<b>2.69%</b>	<b>3.48%</b>	<b>0.06%</b>	<b>0.41%</b>	<b>35.15%</b>	<b>0.83%</b>	<b>0.74%</b>	<b>1.33%</b>	<b>0.32%</b>	<b>1.00%</b>	<b>1.42%</b>	<b>5.73%</b>	<b>0.62%</b>	<b>46.22%</b>	<b>3388</b>
<b>HOLL CPS</b>	<b>2.71%</b>	<b>3.61%</b>	<b>0.04%</b>	<b>0.50%</b>	<b>37.60%</b>	<b>1.32%</b>	<b>0.43%</b>	<b>1.88%</b>	<b>0.39%</b>	<b>1.01%</b>	<b>1.90%</b>	<b>8.36%</b>	<b>0.74%</b>	<b>39.52%</b>	<b>7726</b>

**Tabl I – Oed cyflogeion yn ôl gradd**

Gradd	16-34	35-49	50+	Cyfanswm Nifer Staff
<b>GWEINYDDOL</b>				
A1/AA	32.54%	30.16%	37.30%	126
A2/AO	32.60%	43.88%	23.52%	1739
Cynorthwydd Paragyfreithiol	62.08%	29.17%	8.75%	240
B1/EO/LT	24.52%	54.19%	21.29%	836
Swyddog Paragyfreithiol	16.86%	61.56%	21.58%	783
B2/HEO/LO	21.03%	61.25%	17.71%	271
Rheolwr Busnes Paragyfreithiol	18.31%	60.56%	21.13%	71
B3/SEO	16.67%	60.14%	23.19%	138
D/G7	7.06%	55.29%	37.65%	85
E/G6	0.00%	58.33%	41.67%	36
SCS	7.69%	38.46%	53.85%	13
<b>CYFANSWM GWEINYDDOL</b>	<b>27.52%</b>	<b>50.05%</b>	<b>22.43%</b>	<b>4338</b>
<b>CYFREITHIOL</b>				
Erlynydd Cyswllt	26.73%	54.38%	18.89%	434
Erlynydd y Goron	72.73%	22.73%	4.55%	22
Uwch Erlynydd y Goron	14.91%	53.53%	31.56%	1657
Adfocad y Goron	7.12%	58.33%	34.55%	660
Erlynydd Arbenigol	11.72%	57.03%	31.25%	128
Uwch Adfocad y Goron	2.56%	71.79%	25.64%	39
Prif Adfocad y Goron	0.00%	64.29%	35.71%	14
D/G7	1.93%	54.83%	43.24%	259
E/G6	0.83%	47.93%	51.24%	121
CCP/SLM	1.85%	50.00%	48.15%	54
<b>CYFANSWM CYFREITHIOL</b>	<b>13.25%</b>	<b>54.60%</b>	<b>32.14%</b>	<b>3388</b>
<b>Cyfanswm</b>	<b>21.27%</b>	<b>52.05%</b>	<b>26.69%</b>	<b>7726</b>

### 1.3.2 Sylwadau/Dadansoddiad

Arweiniodd rhaglen ailstrwythuro'r CPS a gychwynnodd yn 2009/10 ar leihad arwyddocaol yn y nifer o swyddi SCS yn y cyfnod adrodd diwethaf. Mae'r canlyniad wedi bod yn gymysg, mae lefelau cynrychiolaeth cymysg, benywaidd a BME wedi gwella ond mae lefelau cynrychiolaeth ar gyfer staff anabl a chyfraddau datgan ar gyfer staff LGB yn parhau ar 0%.



## 1.4 Patrymau Gwaith Amrywiol

Er mwyn ymateb yn bositif i newid a chyflawni ei amcanion busnes, mae'r CPS yn ceisio cyflogi, datblygu a denu gweithlu cymwys a hyblyg.

Mae patrymau gwaith amrywiol yn cynorthwyo cyflogeion i gynnal cydbwysedd gwaith/bywyd positif ac yn cynnwys: rhan amser, rhannu swydd, oriau cywasgedig, oriau blynyddol, gweithio rhan o'r flwyddyn ac ymddeoliad rhannol.

### 1.4.1 Casgliadau – (Tabl J)

- **Rhyw** – Cynyddodd cyfanswm y ganran o'r gweithlu sy'n cymryd rhan mewn gweithio amrywiol ychydig i 28.42% (2196) o 27.99% (2347). Oherwydd y lleihad yng nghyfrif niferoedd y CPS eleni, mae gwir nifer staff gyda phatrymau gwaith amrywiol wedi lleihau er bod y ganran fel rhan o'r gweithlu cyffredinol wedi cynyddu.

Mae'r ganran o fenywod gyda phatrwm gwaith amrywiol yn sefyll ar 37.94% o gymharu â 37.35% yn 2010-11.

Mae menywod yn gyfrifol am 71.07% o staff yn gweithio oriau amser llawn cywasgedig a 91.54% o'r holl weithwyr rhan amser.

Cododd y ganran o ddynion sy'n gweithio patrymau gwaith amrywiol ychydig o 9.27% yn 2010-11 i 9.42% eleni.

- **Hil** – Cynyddodd y ganran o staff BME gyda phatrwm gwaith amrywiol o 0.68% o 27.76% yn 2010-11 i 28.44% yn y cyfnod adrodd hwn.

Mae staff BME yn gyfrifol am 27.86% o'r staff sy'n gweithio oriau amser llawn cywasgedig ac 13.41% o'r holl weithwyr rhan amser.

- **Anabledd** – Mae'r ganran o gyflogeion anabl gyda phatrwm gwaith amrywiol yn sefyll ar 34.68%.

Mae staff anabl yn gyfrifol am 4.50% o staff yn gweithio oriau gwaith cywasgedig a 30.18% o weithwyr rhan amser.

- **Cyfeiriadedd Rhywiol** – Mae'r ganran o staff LGB sy'n gweithio patrwm gwaith amrywiol yn sefyll ar 0.73% (16) lleihad o 0.81% yn 2010-11.

- **Crefydd neu Gred** – Y grŵp crefyddol sy'n atebol am y ganran fwyaf o staff yn gweithio patrymau gwaith amrywiol yw Cristnogion ar 29.08% lleihad o 8.13% yn 2010-11, yn dilyn hyn mae staff heb unrhyw grefydd neu gred ar 18.11%. Roedd gan grwpiau eraill gynrychiolaeth sy'n gymesur i'w cynrychiolaeth gweithlu. Ni chafwyd ateb gan nifer sylweddol o staff – 39.52% (3053).

- **Oed** – Grŵp oedran y staff sydd fwyaf tebygol o weithio patrymau gwaith amrywiol oedd y grŵp oedran 35-49 ar 61.52%.

**Tabl J – Patrymau gwaith cyflogeion yn ôl nodweddion gwarchoddedig**

Rhyw	Llawm Amser	Amser Llawn Cywasgedig	Rhan Amser
Dynion	2335	81	162
Menywod	3195	199	1754
<b>Hil</b>			
BME	843	78	257
Gwyn	4036	169	1434
Ethnigrwydd yn Anhysbys	651	33	225
<b>Anabledd</b>			
Datganwyd yn Anabl	290	20	134
Datganwyd Ddim yn Anabl	4756	232	1545
Statws Heb ei Ddatgan	484	28	237
<b>Cyfeiriadedd Rhywiol</b>			
Dyn/Menyw Heterorywiol	3203	145	969
LGB	129	6	10
Dim Ateb	1998	119	890
Arall	150	10	38
Ddim Eisiau Dweud	51	0	9
<b>Crefydd</b>			
Cristion	2060	107	732
Dim Crefydd neu Gred	529	14	103
Dim Ateb	2054	121	878
Pob Crefydd Arall	836	38	191
<b>Oed</b>			
16-34	1348	26	269
35-49	2670	166	1185
50+	1512	88	462

#### 1.4.2 Sylwadau/Dadansoddiad

Er bod yr holl grwpiau gwarchoddedig yn manteisio ar drefniadau gwaith hyblyg, mae menywod yn dal i gyfateb am y mwyafrif o staff gyda phatrymau gwaith amrywiol. Felly, bydd unrhyw bolisiau a phrosesau sy'n ymwneud ag neu'n effeithio ar batrymau gwaith amrywiol e.e. ymarferion ailstrwythuro ac/neu ail-leoli swyddfa o bosibl yn cael mwy o effaith ar fenywod na phobl gyda nodweddion gwarchoddedig eraill.

## 2.0 Polisiau ac Arferion Cyflogaeth

Mae'r CPS yn ymroddedig i bolisiau ac arferion cyflogaeth teg, felly rydym yn monitro gweithrediad ein polisiau, gyda'r bwriad o nodi tueddiadau a delio ag unrhyw feysydd o anghymesuredd posibl neu wir.

### 2.1 Cwynion

Mae'r adran hon yn adlewyrchu'r nifer o gwynion a gwblhawyd (h.y. sydd â chanlyniad) yn ystod 2011-12.

I ddibenion yr adroddiad hwn, mae enghreifftiau o gwynion yn cynnwys bwlio, gwahaniaethu, bychanu a thrin yn wahanol, aflonyddu, gwahaniaethu ar sail hil, aflonyddu ar sail hil, gwahaniaethu ar sail rhyw, gwahaniaethu ar sail anabledd, erledigaeth, bwlio, camddefnyddio gwybodaeth gyfrinachol, tresmasu ar breifatrwydd, aflonyddu a cheisiadau i gael caniatâd i weithio patrwm gwaith amrywiol.

Mae canlyniadau cwynion a gynhaliwyd yn rhannol, a dynnwyd yn ôl, neu ble roedd y cyflogai yn ymddiswyddo yn ystod y broses gwyno wedi eu cyfuno gan fod y niferoedd yn rhy isel yn y grwpiau hyn i ganiatáu ar gyfer adrodd ar y data ar wahân.

#### 2.1.1 Casgliadau – (Tabl K)

- Cododd 0.34% (26) o staff gŵyn a gwblhawyd yn ystod y cyfnod hwn. Ni chynhaliwyd yr un o'r cwynion hyn yn llawn.
- **Rhyw** – Roedd 69.23% (18) o'r cwynion gan fenywod, sy'n cymharu â 56.76% yn 2010-11.
- **Hil** – Roedd 19.23% (5) o'r staff a adroddodd gŵyn o gymunedau BME. Mae hyn yn cymharu â 13.51% (5) yn 2010-11. Nid yw'r ffigurau yn dangos unrhyw newid gan eu bod yn gymesur i gynrychiolaeth gweithlu'r BME ar gyfer y ddwy flynedd.
- **Anabledd** – Roedd 7.7% (2) o'r staff a adroddodd gŵyn yn anabl, yn 2010-11 roedd y ffigur hwn yn 13.51%.
- **Cyfeiriadedd Rhywiol** – Roedd 7.7% (2) o staff a adroddodd gŵyn yn LGB, o gymharu â 2.71% y llynedd.
- **Crefydd neu Gred** – Codwyd 50% (13) o gwynion gan staff a ddatganodd grefydd neu gred.
- **Oed** – Cyflwynwyd cwynion gan bob grŵp oedran gyda'r nifer fwyaf o'r grŵp oedran 35-49 ar 57.69% (15).

**Tabl K – Nifer o gwynion yn ôl nodweddion gwarchoddedig**

Rhyw		Cyfeiriadedd Rhywiol	
Dynion	8	Dyn/Menyw Heterorywiol	11
Menywod	18	LGB	2
		Dim Ateb	12
Hil		Crefydd	
BME	5	Cristion	7
Gwyn	18	Dim Crefydd neu Gred	1
Ethnigrwydd yn Anhysbys	3	Dim Ateb	12
		Pob Crefydd Arall	6
Anabledd		Oed	
Datganwyd yn Anabl	2	16-34	2
Datganwyd Ddim yn Anabl	22	35-49	15
Statws Heb ei Ddatgan	2	50+	8

### 2.1.2 Sylwadau/Dadansoddiad

Ni chynhaliwyd unrhyw gwynion yn llawn yn ystod 2011-12, gan barhau gyda thuedd a welwyd yn y blynyddoedd blaenorol. Nid yw data ar achosion sy'n mynd i gyfryngu mewn ymateb i gŵyn anffurfiol neu ffurfiol yn cael ei gofnodi yn ganolog. Cwblhawyd cyfanswm o 12 cyfryngiad yn genedlaethol yn y CPS yn 2012.

Mae'r ganran o gwynion a godwyd gan staff anabl wedi lleihau ers y llynedd. Mae'r lleihad hwn yn atgyfnerthu tuedd positif am i lawr.

Cynyddodd y ganran o gwynion a godwyd gan gyflogeion BME yn 2011 ac er yr ymddengys i fod yn anghymesur o uchel, mae'n llawer llai nag y mae'r data'n awgrymu wrth ei ystyried fel cyfran o'u cynrychiolaeth gweithlu. Mae yna 1,178 o staff BME, ac mae 5 ohonynt wedi cyflwyno cwyn sy'n cynrychioli 0.42% o'r staff BME. Mae'r ffigwr ar staff gwyn yn 6,548, gyda 18, neu 0.27% yn cyflwyno cwyn. Cyflwynodd llai nag 1% o staff waeth beth oedd eu hil achosion cwyno.

Mae'r data yn awgrymu rhywfaint o anghymesuredd yn y ganran o staff 35-49 oed, fodd bynnag, gan fod y niferoedd mor fychan, mae'n anodd pennu ar hyn o bryd a yw hyn yn mynegi unrhyw dueddiadau neu broblemau penodol.

Mae'r data a gasglwyd yn adlewyrchu demograffig cyflogeion sy'n cyflwyno cwyn yn unig, ac nid yr ymatebwyr. Felly ni ellir canfod unrhyw effaith wahaniaethol ar gyflogeion a enwir fel ymatebwyr ar hyn o bryd.

## 2.2 Rheolaeth Perfformiad Gwael

### 2.2.1 Casgliadau – (Tabl L)

- Roedd 0.23% (18) o staff y CPS yn destun cyfarfodydd perfformiad ffurfiol yn ystod y flwyddyn adrodd hon. Ni allwn adrodd ar y data canlyniad terfynol o ganlyniad i'r cyfarfodydd hyn oherwydd y niferoedd isel yn rhai o'r categorïau gwarchoddedig.
- **Rhyw** – Roedd 50% (9) o'r staff a oedd yn destun cyfarfodydd perfformiad ffurfiol yn fenywod.
- **Hil** – Roedd 16.7% (3) o'r staff a oedd yn destun cyfarfodydd perfformiad ffurfiol yn BME.
- **Anabledd** – Roedd 11.1% (2) o'r staff a oedd yn destun cyfarfodydd perfformiad ffurfiol yn anabl.
- **Cyfeiriadedd Rhywiol** – Nid oedd unrhyw staff datganedig LGB yn destun cyfarfodydd perfformiad gwael.
- **Crefydd neu Gred** – Roedd 55.55% (10) o staff a oedd yn destun cyfarfodydd perfformiad gwael wedi datgan crefydd neu gred, gyda'r rhai na atebodd yn dilyn ar 33.33% (6).
- **Oed** – Roedd cyfarfodydd a champau gweithredu ffurfiol wedi eu lledaenu ar draws yr holl grwpiau oedran gyda'r grŵp unigol mwyaf y grŵp dros 50 oed ar 50% (9) o'r holl gyfarfodydd perfformiad ffurfiol.

**Tabl L – Nifer o gyfarfodydd perfformiad ffurfiol yn ôl nodweddion gwarchoddedig**

Rhyw	Cyfanswm	Cyfeiriadedd Rhywiol	Cyfanswm
Dynion	9	Dyn/Menyw Heterorywiol	12
Menywod	9	LGB	0
		Dim Ateb	6
Hil	Cyfanswm	Crefydd	Cyfanswm
BME	3	Cristion	9
Gwyn	13	Dim Crefydd neu Gred	2
Ethnigrwydd yn Anhysbys	2	Dim Ateb	6
		Pob Crefydd Arall	1
Anabledd	Cyfanswm	Oed	Cyfanswm
Datganwyd yn Anabl	2	16-34	1
Datganwyd Ddim yn Anabl	14	35-49	9
Statws Heb ei Ddatgan	2	50+	8

## 2.2.2 Sylwadau/Dadansoddiad

Mae'r nifer o staff sy'n destun gweithdrefnau perfformiad gwael ffurfiol yn 2011-12 yn isel iawn ac nid oes unrhyw dueddiadau sy'n dod i'r amlwg wrth edrych ar y dadansoddiad o'r ffigurau yn ôl y grwpiau gwarchoddedig.

## 2.3 Achosion Disgyblaethol

Mae'r adran hon yn amlygu'r nifer o achosion disgyblaethol ffurfiol sydd wedi eu cwblhau yn ystod y flwyddyn adrodd hon, gyda dadansoddiad o ganlyniadau disgyblaethol.

Mae canlyniadau "terfynol yn cwmpasu achosion ble roedd y canlyniad yn rhybudd ysgrifenedig terfynol a chatau yn brin o ddiswyddo, neu ddiswyddiad. Mae'r canlyniadau hyn wedi eu cyfuno ble fo'n bosibl gan fod niferoedd ar gyfer rhai canlyniadau yn rhy isel i alluogi adrodd ar ddata ar wahân, ac mewn rhai achosion ni roddwyd ffigurau canlyniadau gan y byddai hyn yn mynd yn groes i'r protocol o'r isafswm a ragnodwyd o 10 set data.

### 2.3.1 Casgliadau – (Tabl M)

- Roedd 0.7% (54) o holl staff y CPS yn destun achosion disgyblaethol a gwblhawyd eleni, gyda 35 yn arwain at ganlyniad terfynol ac ni chymerwyd unrhyw gamau ar gyfer 19 o'r achosion.
- **Rhyw** – Roedd 46.30% (25) o'r staff a oedd yn destun achosion disgyblaethol yn fenywod, a 12 o'r staff mewn achosion ble cafwyd canlyniad terfynol. Nid oedd gan y gweddill unrhyw achos i'w ateb neu derbyniont rybudd ysgrifenedig cyntaf.
- **Hil** – Roedd 25.93% (14) o'r staff a oedd yn destun achosion disgyblaethol yn BME, ac felly hefyd 9 o'r staff mewn achosion ble cafwyd canlyniad terfynol. O ran y gweddill, naill ai nid oedd ganddynt unrhyw achos i'w ateb neu derbyniont rybudd ysgrifenedig cyntaf.
- **Anabledd** – Roedd 11.11% (6) o'r staff a oedd yn destun achosion disgyblaethol yn anabl, gyda 3 o'r achosion hyn yn derbyn canlyniad terfynol.
- **Cyfeiriadedd Rhywiol** – Roedd 3.70% (2) o'r staff a oedd yn destun gweithdrefnau disgyblu yn LGB. Roedd canlyniad terfynol yn un o'r ddau achos.
- **Crefydd neu Gred** – Roedd 48.15% (26) o staff a oedd yn destun achosion disgyblu wedi datgan crefydd neu gred. Y grŵp crefyddol mwyaf i ddatgan oedd Cristnogion ar 33.33% (18) ac o'r nifer hyn, cafordd 11 ganlyniad terfynol.

- **Oed** – Y grwpiau oedran mwyaf tebygol o fod yn destun achos disgyblaethol oedd y grŵp oedran 35-49 ar 64.81% (35) a'r grŵp dros 50 ar 25.92% (14). Yn y grŵp oedran 35-49, roedd 21 yn destun canlyniad terfynol. O ran y gweddill, naill ai nid oedd ganddynt unrhyw achos i'w ateb neu derbyniont rybudd ysgrifenedig cyntaf.

**Tabl M – Nifer o achosion disgyblaethol yn ôl nodweddion gwarchoddedig**

Rhyw	Cyfanswm	Cyfeiriadedd Rhywiol	Cyfanswm
Dynion	29	Dyn/Menyw Heterorywiol	29
Menywod	25	LGB	2
		Dim Ateb	20
Hil	Cyfanswm	Crefydd	Cyfanswm
BME	14	Cristion	18
Gwyn	36	Dim Crefydd neu Gred	7
Ethnigrwydd yn Anhysbys	4	Dim Ateb	20
		Pob Crefydd Arall	8
Anabledd	Cyfanswm	Oed	Cyfanswm
Datganwyd yn Anabl	6	16-34	5
Datganwyd Ddim yn Anabl	45	35-49	35
Statws Heb ei Ddatgan	3	50+	14

### 2.3.2 Sylwadau/Dadansoddiad

Mae'r data'n awgrymu fod yna nifer anghymesur o staff BME ac anabl o hyd sy'n destun achosion disgyblaethol, o'u cymharu â chynrychiolaeth gymharol eu gweithlu, fodd bynnag, mae'r ffigurau yn gymharol isel.

Mae'r gyfran o ddynion gydag achosion disgyblaethol yn eu herbyn yn uwch nag ar gyfer menywod, ond nid yw'r gwahaniaeth yn y ffigurau yn arwyddocaol. Fodd bynnag, fe ymddengys fod yna gynrychiolaeth ormodol o staff yn y grŵp oedran 35-49, yn 2010-11 y grŵp 50-54 oedd â'r gynrychiolaeth uchaf.

## 2.4 Presenoldeb

Mae lefelau uchel o bresenoldeb a pherfformiad yn allweddol i sicrhau cyflawniad busnes llwyddiannus. Gyda lleihad mewn adnoddau, bydd y CPS yn parhau i ganolbwyntio'n weithredol ar uchafu presenoldeb a chefnogi cyflogaion i gyflawni canlyniadau gwasanaeth positif. Mae'r adroddiad yn cynnwys pob math o absenoldeb, gan gynnwys absenoldebau yn ymwneud ag anabledd, ond nid yw'n cynnwys absenoldeb arbennig ar sail anabledd. Cofnodir absenoldeb arbennig ar sail anabledd ar wahân.

## 2.4.1 Casgliadau – (Tabl N)

- Mae cyfartaledd y dyddiau gwaith a gollwyd (AWDL) trwy absenoldeb salwch eleni yn 8.5 niwrnod, i lawr o 8.9 yn 2010-11, ond yn dal yn uwch na chyfartaledd y Gwasanaeth Sifil o 7.6 niwrnod.
- **Rhyw** – Roedd yr AWDL gan fenywod yn 9.7 niwrnod a 6.2 ar gyfer dynion.
- **Hil** – Roedd yr AWDL gan gyflogeion BME yn 9.5 niwrnod sy'n gwmpo 10.6 niwrnod y llynedd.
- **Anabledd** – Mae'r AWDL gan gyflogeion anabl yn 14.8 niwrnod o gymharu â 19.5 yn 2010-11; fodd bynnag, fel y llynedd, mae'r ffigur hwn yn cynnwys pob math o absenoldeb gan gynnwys absenoldeb yn ymwneud ag anabledd, ond heb gynnwys absenoldeb arbennig ar sail anabledd.
- **Cyfeiriadedd Rhywiol** – Mae'r AWDL ar gyfer staff LGB yn 5.43, i lawr o 7.3 niwrnod yn 2010-11.
- **Crefydd neu Gred** – Y grŵp crefyddol gyda'r AWDL uchaf yw'r staff hynny a ddatganodd eu bod o grefyddau 'eraill', sef 11.6 niwrnod.
- **Oed** – Y grwpiau oedran gyda'r AWDL uchaf yw'r grŵp oedran dros 50m gyda chyfartaledd o 11.4 niwrnod.

**Tabl N – Cyfartaledd Dyddiau Gwaith a Gollwyd (AWDL) trwy absenoldeb salwch o 2011-12**

Presenoldeb	2010/11	2011/12
Cyfartaledd Dyddiau Gwaith a Gollwyd	8.9	8.5
Cyfanswm Dyddiau Gwaith a Gollwyd	74600	67307.5

Rhyw	Cyfartaledd Dyddiau a Gollwyd	Cyfeiriadedd Rhywiol	Cyfartaledd Dyddiau a Gollwyd
Dynion	6.2	Dyn/Menyw Heterorywiol	7.6
Menywod	9.7	LGB	5.4
		Dim Ateb	9.0
Hil		Crefydd	
BME	9.5	Cristion	8.0
Gwyn	9.7	Ddim Eisiau Dweud	7.8
Ethnigrwydd yn Anhysbys	9.0	Dim Ateb	9.0
		Pob Crefydd Arall	9.3



Anabledd		Oed	
Datganwyd yn Anabl	14.8	16-34	7.0
Datganwyd Ddim yn Anabl	7.9	35-49	8.4
Statws Heb ei Ddatgan	9.3	50+	11.4

## 2.4.2 Casgliadau – (Tabl O)

- **Rhyw** – Cafodd (77.89%) 155 o fenywod a oedd yn absennol oherwydd absenoldeb salwch absenoldeb arbennig ar sail anabledd o gymharu â 44 (22.11%) o ddynion.
- **Hil** – Cafodd (26.63%) 53 o gyflogeion BME absenoldeb arbennig ar sail anabledd oherwydd absenoldeb salwch, o gymharu â 111 (55.78%) o staff gwyn.
- **Anabledd** – Cafodd 27.64% (55) o staff anabl absenoldeb arbennig ar sail anabledd oherwydd absenoldeb salwch. Roedd y nifer o staff a dderbyniodd absenoldeb arbennig ar sail anabledd yn fwy ymysg staff nad oeddynt wedi datgan anabledd, sef 121 (60.80%). Y Rheolwr Llinell a'r HRA sy'n ystyried y penderfyniad i ganiatáu absenoldeb arbennig ar sail anabledd, a cheir achlysuron pan roddir yr absenoldeb hwn er nad yw aelod o staff wedi datgan anabledd. Fodd bynnag, mae hyn yn anomaledd a fyddai'n elwa o ddadansoddiad pellach.
- **Cyfeiriadedd Rhywiol** – Ni chymerodd unrhyw staff LGB absenoldeb arbennig ar sail anabledd.
- **Crefydd neu Gred** – Roedd 53.27% (106) o'r staff gyda chrefydd neu gred ddatganedig oedd yn absennol oherwydd salwch a dderbyniodd absenoldeb arbennig ar sail anabledd yn Gristnogion
- **Oed** – Yn y grŵp oedran 50+, cafodd 47.75% (95) aelod o staff absenoldeb arbennig ar sail anabledd, tra bod y ffigwr ar gyfer y grŵp oedran 35-49 yn sefyll ar 43.77% (87) aelod o staff yn cael absenoldeb arbennig ar sail anabledd a dan y grŵp oedran 16-34, dim ond 17 aelod o staff.

**Tabl O – Nifer o Absenoldebau Salwch ble caniatawyd Absenoldeb Arbennig ar sail Anabledd (DSPEC)**

Rhyw		Cyfeiriadedd Rhywiol	
Dynion	44	Dyn/Menyw Heterorywiol	91
Menywod	155	LGB	0
		Dim Ateb	81
		Arall	1
Hil		Crefydd	
BME	53	Cristion	63
Gwyn	111	Dim Crefydd neu Gred	5
Ethnigrwydd yn Anhysbys	35	Dim Ateb	87
		Pob Crefydd Arall	43
		Arall	1
Anabledd		Oed	
Datganwyd yn Anabl	55	16-34	17
Datganwyd Ddim yn Anabl	121	35-49	87
Statws Heb ei Ddatgan	23	50+	95

## 2.5 Rheoli Presenoldeb

Yn ystod y cyfnod adrodd hwn, parhaodd y CPS gyda'i ffocws ar uchafu presenoldeb.

### 2.5.1 Casgliadau – (Tabl P)

- Roedd 11.99% (926) o staff y CPS yn destun cyfarfod presenoldeb ffurfiol eleni, ac roedd 31.75% (294) o staff y CPS yn destun camau gweithredu ffurfiol yn deillio o'r cyfarfodydd hyn.
- **Rhyw** – Roedd 72.25% (669) o'r staff a oedd yn destun cyfarfodydd presenoldeb ffurfiol yn fenywod, ac felly hefyd 30.60% (205) o'r staff a oedd yn destun camau gweithredu ffurfiol yn dilyn y cyfarfodydd hyn.
- **Hil** – Roedd 13.93% (129) o'r staff a oedd yn destun cyfarfodydd presenoldeb ffurfiol yn BME, o'r ffigur hwn roedd 31.78% (41) yn destun camau ffurfiol yn dilyn y cyfarfodydd hynny.
- **Anabledd** – Roedd 9.40% (87) o'r staff a oedd yn destun cyfarfodydd presenoldeb ffurfiol yn anabl, o'r ffigur hwn roedd 47.13% (41) yn destun camau ffurfiol yn dilyn y cyfarfodydd hynny.
- **Cyfeiriadedd Rhywiol** – Roedd 2.27% (21) o'r staff a oedd yn destun cyfarfodydd presenoldeb ffurfiol yn LGB ac yn dilyn y cyfarfodydd hyn, roedd 33.33% (7) yn destun camau gweithredu ffurfiol.
- **Crefydd a Chred** – Roedd 11.98% (926) o'r gweithlu yn destun cyfarfodydd rheoli presenoldeb, ac o'r ffigur hwn, roedd 31.75% (294) yn destun camau gweithredu yn eu herbyn. Ni ddatganodd canran fawr o'r rhai a oedd yn destun cyfarfodydd presenoldeb, 39.31% (364), grefydd

neu gred, ac roedd 32.14% (117) o'r ffigwr hwn yn destun camau gweithredu ffurfiol. Y grŵp crefyddol mwyaf a ddatganodd oedd Cristnogion ar 36.07% (334) ac fe arweiniodd hyn at 31.97% (94) fod yn destun camau ffurfiol.

- **Oed** – Roedd staff o bob grŵp oedran yn destun cyfarfodydd presenoldeb a chamau gweithredu ffurfiol. Roedd y mwyafrif o staff oedd yn destun cyfarfodydd presenoldeb a chamau ffurfiol yn y grwpiau oedran 35-49.

**Tabl P – Nifer o gyfarfodydd presenoldeb ffurfiol a chamau gweithredu ffurfiol yn dilyn cyfarfodydd yn ôl nodweddion gwarchoddedig**

Rhyw	Cyfarfod ffurfiol	Camau gweithredu ffurfiol yn dilyn cyfarfod	Cyfeiriadedd Rhywiol	Cyfarfod ffurfiol	Camau gweithred u ffurfiol yn dilyn cyfarfod
Dynion	257	89	Dyn/Menyw Heterorywiol	508	159
Menywod	669	205	LGB	21	7
			Dim Ateb	365	119
Hil			Crefydd		
BME	129	41	Cristion	334	94
Gwyn	710	226	Dim Crefydd neu Gred	87	32
Ethnigrwydd yn Anhysbys	87	27	Dim Ateb	364	117
			Pob Crefydd Arall	134	47
Anabledd			Oed		
Datganwyd yn Anabl	87	41	16-34	187	73
Datganwyd Ddim yn Anabl	753	223	35-49	482	150
Statws Heb ei Ddatgan	86	30	50+	257	71

## 2.5.2 Sylwadau/Dadansoddiad

Awgryma'r data AWDL fod gan fenywod AWDL uwch na chyfartaledd y CPS, ac felly hefyd staff anabl. Mae'r system AD a gyflwynwyd yn 2011-12 yn gwahaniaethu rhwng absenoldeb salwch ac absenoldeb anabledd, felly gellir dibynnu ar y data'n ystadegol. Mae'r data'n yr adroddiad hwn yn eithrio absenoldeb a ganiatawyd fel absenoldeb arbennig anabledd.

## 2.6 Absenoldeb Arbennig heb Dâl

Dyma'r flwyddyn gyntaf o adrodd ar y nifer o achosion o absenoldeb arbennig heb dâl, felly nid oes data blaenorol i gymharu'r ystadegau hyn â nhw. Yn 2011-12, cymerodd 3.2% (250) aelod o staff absenoldeb arbennig heb dâl.

### 2.6.1 Casgliadau – (Tabl Q)

- **Rhyw** – Roedd 80.4% (201) o'r cyfanswm a gymerodd absenoldeb arbennig heb dâl yn fenywod.
- **Hil** – Roedd 16.80% (42) yn BME o'r cyfanswm a oedd yn absennol trwy absenoldeb arbennig heb dâl.
- **Anabledd** – Roedd 22.4% (56) o'r niferoedd o absenoldebau arbennig heb dâl wedi eu cymryd gan gyflogion anabl.
- **Cyfeiriadedd Rhywiol** – Nid oedd unrhyw staff LGB yn absennol trwy achosion o absenoldeb arbennig heb dâl.
- **Crefydd neu Gred** – Roedd 58.8% (147) o staff oedd yn absennol trwy absenoldeb arbennig heb dâl wedi datgan crefydd neu gred.
- **Oed** – Y grŵp oedran gyda'r achosion absenoldeb uchaf o absenoldeb arbennig heb dâl oedd y grŵp oedran 35-49 ar 45.6% (114), gyda'r grŵp 50+ yn dilyn yn agos ar 38% (95).

**Tabl Q – Nifer o Achosion Absenoldeb Arbennig heb Dâl**

<b>Rhyw</b>		<b>Cyfeiriadedd Rhywiol</b>	
<b>Dynion</b>	49	<b>Dyn/Menyw Heterorywiol</b>	168
<b>Menywod</b>	201	<b>LGB</b>	0
		<b>Dim Ateb</b>	66
<b>Hil</b>		<b>Crefydd</b>	
<b>BME</b>	42	<b>Cristion</b>	108
<b>Gwyn</b>	173	<b>Dim Crefydd neu Gred</b>	21
<b>Ethnigrwydd yn Anhysbys</b>	35	<b>Dim Ateb</b>	80
		<b>Pob Crefydd Arall</b>	39
<b>Anabledd</b>		<b>Oed</b>	
<b>Datganwyd yn Anabl</b>	56	<b>16-34</b>	41
<b>Datganwyd Ddim yn Anabl</b>	173	<b>35-49</b>	114
<b>Statws Heb ei Ddatgan</b>	21	<b>50+</b>	95

## 2.7 Tribiwnlysoedd Cyflogaeth

Mae'r adran hon yn amlygu'r ganran o achosion Tribiwnlys Cyflogaeth (ET) a gyflwynwyd yn ystod y flwyddyn adrodd. Nid oes gwybodaeth ar ganlyniad terfynol ar gael ar gyfer pob un o'r categorïau gan fod y niferoedd yn rhy isel i'w cyhoeddi. Fodd bynnag, mae'r manylion ar gyfer canlyniadau terfynol i'r 21 Tribiwnlys Cyflogaeth a gyflwynwyd yn ystod y cyfnod adrodd 2011-12 fel a ganlyn: Roedd 52.38% naill ai wedi eu tynnu yn ôl neu wrthod/dileu, cafodd 38.09% o'r achosion naill ai eu setlo, cydsynio neu eu cynnal yn rhannol. Ni chynhaliwyd unrhyw ET yn y cyfnod hwn.

## 2.7.1 Casgliadau – (Tabl P)

- Cyflwynodd 0.22% (17) o staff y CPS gyfanswm o 21 ET eleni, o gymharu â 0.42% (36) o staff yn 2010-11. Cafwyd 41 gwahanol bennyn hawlio. Y penynnau hawlio mwyaf cyffredin a godwyd oedd gwahaniaethu ar sail anabledd (10), gwahaniaethu ar sail hil (7), diswyddiad annheg (6) a gwahaniaethu ar sail rhyw (6).
- **Rhyw** – O'r 21 o achosion ET, cyflwynwyd 57.14% (12) gan fenywod.
- **Hil** – Cyflwynwyd 42.86% (9) gan staff BME.
- **Anabledd** – Cyflwynwyd 33.33% (7) gan staff anabl.
- **Cyfeiriadedd Rhywiol** – Ni chyflwynwyd unrhyw ET gan staff LGB.
- **Crefydd neu Gred** – Roedd 66.67% (14) o staff a gyflwynodd ET wedi datgan crefydd neu gred.
- **Oed** – Y grwpiau oedran a gyflwynodd y nifer fwyaf o ETs oedd y grŵp oedran 35-49 gyda 52.38% (11) gyda'r grŵp 50+ yn dilyn yn agos gyda 33.33% (7).

**Tabl R – Nifer o driwlysoedd cyflogaeth yn ôl nodweddion gwarchoddedig**

Rhyw	Cyfanswm	Cyfeiriadedd Rhywiol	Cyfanswm
<b>Dynion</b>	9	<b>Dyn/Menyw Heterorywiol</b>	13
<b>Menywod</b>	12	<b>LGB</b>	0
		<b>Arall</b>	2
		<b>Dim Ateb</b>	6
<b>Hil</b>		<b>Crefydd</b>	
<b>BME</b>	9	<b>Cristion</b>	5
<b>Gwyn</b>	11	<b>Dim Crefydd neu Gred</b>	1
<b>Ethnigrwydd yn Anhysbys</b>	1	<b>Dim Ateb</b>	6
		<b>Crefyddau Eraill</b>	9
<b>Anabledd</b>		<b>Oed</b>	
<b>Datganwyd yn Anabl</b>	7	<b>16-34</b>	3
<b>Datganwyd Ddim yn Anabl</b>	13	<b>35-49</b>	11
<b>Statws Heb ei Ddatgan</b>	1	<b>50+</b>	7

**Tabl S – Nifer o achosion a gyflwynwyd rhwng Ebrill 2011 a Mawrth 2012**

	Rhifau
Nifer o hawliadau ET	21
Nifer o bobl	17
Nifer o wahanol benynnau hawlio	41
<b>Pennyn Hawlio</b>	
Gwahaniaethu ar sail Hil	7
Gwahaniaethu ar Sail Rhyw	6
Gwahaniaethu ar sail Anabledd	10
Diswyddo annheg	6
Oed	0
Crefydd neu Gred	2
Datgeliad Gwarchoddedig	0
Erledigaeth	1
Cyflogau Heb eu Talu	0
Didyniad Anawdurdodedig o Gyflogau	0
Gweithwyr Rhan Amser	0
Contract yn cael ei Dorri	2
Diswyddo Deongliadol	2
Diswyddo Anghyfiawn	0
Gweithgareddau/Aelodaeth Undeb Llafur	0
Chwythu'r Chwiban	1
Rheoliadau Oriau Gwaith	2
Cyflog Cyfartal	0
Arall (yn cynnwys methiant i dalu tâl colli gwaith)	2
<b>Cyfanswm nifer o benynnau</b>	<b>41</b>

### 2.7.2 Sylwadau/Dadansoddiad

Mae'r 21 ET a gyflwynwyd yn ystod 2011-12 yn cynrychioli lleihad o 51.16% ar y 43 yn y flwyddyn flaenorol, gan ddynodi tuedd positif am i lawr gydag ychydig dros chwarter, 38.09%, yn cael eu setlo rhwng y partïon cyn cwblhau'r triwlynlys. Hefyd yn arwyddocaol yw'r lleihad yn y niferoedd o fenywod a gymerodd ET yn 2011-12, lleihad o 52% o 25 i 12 o achosion. Er yr ymddengys fod yna leihad arwyddocaol yn y canrannau ar gyfer staff BME ac LGB o gymharu â'r llynedd, mae'r ddau yn parhau i fod yn anghymesur o uchel wrth ystyried cyfanswm yr achosion a gyflwynwyd.

## 3.0 Ynglŷn â'n Staff

Mae'r CPS yn ymroddedig i gyflogi gweithlu medrus, brwdfrydig, ymroddedig a chynrychiadol.

### 3.1 Ymgysylltu â Staff

Mae ymgysylltu effeithiol â staff yn arwain at gyflogeion sy'n teimlo'n ysbrydoledig, llawn egni ac wedi eu hysgogi i wneud eu gorau ac yn barod i wneud ymdrech ychwanegol. Mae'n allweddol i ddargadw talent allweddol, cynllunio olyniaeth a sicrhau lefelau uchel o berfformiad unigol, tîm a sefydliadol a boddhad gan ddefnyddwyr yn ein gwasanaeth.

Mae'r Mynegai Ymgysylltu â Chyflogeion (EEI) yn fesur busnes allweddol. Mae'n mynd tu hwnt i ddim ond mesur pa mor fodlon yw cyflogeion. Gellir ei ddiffinio fel parodrwydd a gallu cyflogeion i fuddsoddi eu hymdrech bersonol yn llwyddiant y sefydliad.

Mesurodd Arolwg Staff 2011 lefel Ymgysylltu Cyflogeion ac ysgogyddion allweddol ymgysylltu ar draws y CPS. Y gyfradd ymateb yw'r ganran o'r aelodau hynny o staff sydd â'r hawl i gwblhau'r arolwg sy'n darparu data i'w ddadansoddi. Cafodd yr arolwg 5,105 o atebion, sef 66% o gyfanswm y gweithlu, ac roedd y mynegai ymgysylltu cyflogeion yn 49%.

Roedd y canlyniadau ar gyfer pob un o'r nodweddion gwarchoddedig fel a ganlyn:

- **Rhyw** – Roedd 28% (1430) o'r rhai a ymatebodd i'r arolwg yn ddynion, tra bod 52.50% (2680) yn fenywod. Mae'r ffigurau ymgysylltu cyflogeion ar gyfer dynion a menywod yn 50% a 52% yn y drefn honno.
- **Hil** – Roedd 9% (470) o'r rhai a ymatebodd yn BME.
- **Rhywioldeb** – Roedd 1.8% (90) o'r rhai a ymatebodd yn LGB.
- **Crefydd neu Gred** – Roedd gan 56.8% (2900) o'r rhai a atebodd grefydd neu gred.
- **Anabledd** – Roedd gan 7.44% (380) o'r aelodau o staff a ymatebodd salwch hirdymor, neu anabledd corfforol neu feddyliol.
- **Oed** – 16-34 – 17.24% (880)  
35-49 – 41.33 (2110)  
50+ – 19.59% (1000)

[CSPS2012 highlight report for CPS\[1\].pdf](#)

Mae un o themâu Arolwg Pobl y Gwasanaeth Sifil 2010 yn ymwneud â thegwch a chynhwysiant, gan gynnwys y cwestiynau canlynol:

- Rwy'n cael fy nhrin yn deg yn y gwaith.
- Rwy'n cael fy nhrin â pharch gan y bobl rwy'n gweithio â nhw.
- Rwy'n teimlo fy mod yn cael fy ngwerthfawrogi am y gwaith rwy'n ei wneud.

- Rwy'n teimlo fod y CPS yn parchu gwahaniaethu unigol (e.e. diwylliannol, arddulliau gweithio, cefndiroedd, syniadau ac ati).
- Yn ystod y 12 mis diwethaf, a ydych chi'n bersonol wedi profi gwahaniaethu yn y gwaith?
- Yn ystod y 12 mis diwethaf, a ydych chi'n bersonol wedi profi bwlio neu aflonyddu yn y gwaith?

### 3.1.1 Casgliadau – (Tabl T)

- Roedd Mynegai Ymgysylltu Cyflogeion (EEI) y CPS yn 49% yn 2011, lleihad o 4% o fynegai ymgysylltu staff 2010, sef 53%.
- Roedd yr EEI ar gyfer staff BME yn 2011 yn 51%, i lawr o 56% yn 2010.
- Roedd yr EEI ar gyfer cyflogeion anabl yn 42%, sy'n sylweddol is na'r EEI cyffredinol ar gyfer y CPS (-7%)
- Roedd EEI y staff a ddatganodd grefydd neu gred (Cristion, Hindŵ, Iddewig, Mwslimaidd a Sikh) ar gyfartaledd yn 50.16%, sydd ychydig yn uwch na'r EEI cyffredinol ar gyfer y CPS ar 49%.
- Roedd gan staff na ddatganodd grefydd na chred sgôr EEI o 49%.
- Yr EEI ar gyfer staff LGB oedd 49%.
- Roedd yr EEI ar gyfer staff dros 50 yn 54%, sydd 5% yn uwch na'r cyfartaledd; nid oedd unrhyw wahaniaeth â'r EEI cyffredinol gyda'r grwpiau oedran eraill.
- Datganodd 14% (715) o'r holl staff eu bod wedi profi gwahaniaethu yn y gwaith; ond, mae'r ffigur ar gyfer yr anabl, sef 13.42% (51), yn sylweddol is na ffigur 2010-11 o 28%. Yr EEI ar gyfer staff BME oedd 14.25% (69).
- Datganodd 14% (715) o'r staff eu bod wedi profi bwlio ac aflonyddu o gymharu â 14.74% o staff anabl ac 14.25% o staff BME.

**Tabl T – Y Mynegai Ymgysylltu â Chyflogeion ar gyfer 2011 yn ôl nodweddion gwarchoddedig**

Rhyw	EEI 2010	EEI 2011	% Gwahaniaeth o Gyfartaledd y CPS yn 2011 o 49
<b>Dynion</b>	52%	50%	+1
<b>Menywod</b>	54%	52%	+3
<b>Hil</b>			
<b>BME</b>	56%	51%	+2
<b>Gwyn</b>	53%	51%	+2
<b>Anabledd</b>			



Datganwyd yn Anabl	47%	42%	-7
Datganwyd Ddim yn Anabl	54%	51%	+2
Cyfeiriadedd Rhywiol			
Dyn/Menyw Heterorywiol	54%	51%	+2
LGB	49%	46%	-3
Crefydd			
Cristion	56%	53%	+4
Dim Crefydd neu Gred	50%	48%	-1
Pob Crefydd Arall	55%	49%	0
Oed			
16-34	53%	51%	+2
35-49	53%	52%	+3
50+	56%	54%	+5

### 3.1.2 Sylwadau/Dadansoddiad

Mae'r CPS yn mynd trwy raglen arwyddocaol o newid ar hyn o bryd, a allai fod yn rhannol atebol am y lleihad o 2% mewn ymgysylltu â staff. Fodd bynnag, mae'r amrywiaethau eang yn EEI gwahanol grwpiau gwarchodedig yn awgrymu fod yna angen i edrych yn fwy penodol ar brofiad gwahanol grwpiau gwarchodedig, yn arbennig staff anabl sydd ag EEI sydd 7 pwynt yn is na'r cyfartaledd cyffredinol.

## 3.2 Recriwtio a Dargadw

Mae'r CPS yn sylweddoli fod yna fanteision pendant i sicrhau gweithlu cynrychiadol a bod arferion recriwtio a dargadw teg yn ganolog i ddenu a dargadw gweithlu amrywiol, awyddus a hyblyg.

### 3.2.1 Ceisiadau Allanol

Diffinnir ymgeiswyr allanol fel ceisiadau wedi eu cwblhau a dderbynnir yn erbyn ymgyrchoedd allanol sy'n agored i gyflogeion y CPD ac ymgeiswyr y tu allan i'r CPS, ac wrth adrodd ar y casgliadau, ni wahaniaethir rhwng ceisiadau mewnol ac allanol.

Yn ystod y cyfnod adrodd, derbyniodd y CPS 1907 o geisiadau allanol, ac fe benodwyd 3.77% (72).

### 3.2.2 Casgliadau – (Tabl U)

- **Rhyw** – O'r ymgeiswyr hynny a ddarparodd wybodaeth monitro, roedd 59.5% (1134) yn fenywod a 39.38% (751) yn ddynion.
- **Hil** – Roedd 21.6% (412) o'r ymgeiswyr allanol yn BME.
- **Anabledd** – Roedd 7.76% (148) o'r ymgeiswyr allanol yn anabl.
- **Cyfeiriadedd Rhywiol** – Roedd 2.5% (56) o'r ymgeiswyr allanol yn LGB.
- **Crefydd neu Gred** – Roedd gan 77.92% (1369) o'r staff a atebodd grefydd neu gred tra bod 22.03% yn datgan nad oedd ganddynt grefydd na chred. Roedd cynrychiolaeth wedi ei lledaenu'n eithaf cyfartal ar draws pob crefydd a chred.
- **Oed** – Y grŵp sengl mwyaf o ymgeiswyr allanol oedd y grŵp oedran 16-34 a oedd yn atebol am 59.94% o'r ceisiadau. Roedd y grŵp 35-49 yn dilyn gyda 26.37% (503). Y grwpiau oedran gyda'r gynrychiolaeth isaf oedd 60+ gydag ychydig dros 2.10% (40).

### 3.2.3 Penodiadau Allanol

#### 3.2.4 Casgliadau

- **Rhyw** – O'r 72 penodiad, roedd 65.3% (47) yn fenywod.
- **Hil** – Roedd 31.9% (23) o gymunedau BME.
- **Anabledd** – Penodwyd 8.33% (6) o'r rhai a ddatganodd anabledd.
- **Cyfeiriadedd Rhywiol** – Ni phenodwyd unrhyw ymgeiswyr a ddatganodd eu bod yn LGB.
- **Crefydd neu Gred** – Datganodd 69.44% (50) o'r holl benodiadau a wnaethpwyd grefydd neu gred, tra bod 19.44% (14) yn datgan nad oedd ganddynt grefydd neu gred. Ni ymatebodd 11.11% (8) i'r cwestiwn.
- **Oed** – Roedd penodiadau wedi eu lledaenu ar draws yr holl ystodau oedran.

#### 3.2.5 Ceisiadau Mewnol

Diffinnir Ceisiadau Mewnol fel ceisiadau wedi eu cwblhau a dderbynnir mewn ymateb i ymgyrchoedd mewnol.

Yn ystod y cyfnod adrodd, derbyniwyd 319 o geisiadau gan ymgeiswyr mewnol a gwnaethpwyd cyfanswm o 20.06% (64) o benodiadau mewnol.

### 3.2.6 Casgliadau – (Tabl S)

- **Rhyw** – O'r ymgeiswyr mewnol hynny a ddarparodd wybodaeth fonitro, roedd 64.6% (206) yn fenywod, 33.5% (107) yn ddynion, ac ni wnaeth 1.9% (6) ddatgan eu rhyw.
- **Hil** – Roedd 42.9% (137) o'r ymgeiswyr mewnol yn BME.
- **Anabledd** – Roedd 8.5% (27) o'r ymgeiswyr mewnol yn anabl.
- **Cyfeiriadedd Rhywiol** – Roedd 3.4% (11) o'r ymgeiswyr mewnol yn LGB.
- **Crefydd neu Gred** – Roedd 84.35% (264) o'r ceisiadau mewnol a dderbyniwyd wedi datgan crefydd neu gred.
- **Oed** – Roedd ceisiadau mewnol wedi eu lledaenu yn eithaf cyfartal ar draws yr holl grwpiau oedran.

### 3.2.7 Penodiadau Mewnol

#### 3.2.8 Casgliadau

- O'r 319 o geisiadau mewnol, gwnaethpwyd 20.06% (64) o benodiadau mewnol.
- **Rhyw** – Roedd 59.38% (38) o'r penodiadau mewnol yn fenywod.
- **Hil** – Roedd 15.63% (10) o'r penodiadau mewnol yn BME.
- **Anabledd** – Roedd 7.81% (5) o'r penodiadau mewnol yn anabl.
- **Cyfeiriadedd Rhywiol** – Roedd 4.69% (3) o'r penodiadau mewnol yn LGB.
- **Crefydd neu Gred** – gwnaethpwyd 87.5% (56) o'r penodiadau mewnol i'r rhai a ddatganodd grefydd neu gred.
- **Oed** – Roedd penodiadau wedi eu lledaenu ar draws yr holl grwpiau oedran, ond dim ond 1.56% (1) o benodiadau mewnol oedd yn 55 neu hŷn.

**Tabl U – Penodiadau yn ôl nodweddion gwarchoddedig**

	Ymgeiswyr Mewnol	Penodiadau Mewnol	Ymgeiswyr Allanol	Penodiadau Allanol
<b>Rhyw</b>				
Dynion	107	26	751	24
Menywod	206	38	1134	47
Anhysbys	6	0	22	1
<b>Hil</b>				
BME	137	10	412	23
Gwyn	171	50	1419	46
Statws Heb ei Ddatgan	11	4	76	3
<b>Categori anabled</b>				
Datganwyd yn Anabl	27	5	148	6
Datganwyd Ddim yn Anabl	286	59	1723	65
Statws Heb ei Ddatgan	6	0	36	2
<b>Cyfeiriadedd Rhywiol</b>				
Dyn/Menyw Heterorywiol	279	58	1728	65
LGB	11	3	56	0
Dim Ateb	29	3	123	7
<b>Crefydd</b>				
Cristion	141	22	851	26
Dim Crefydd neu Gred	37	0	388	14
Dim Ateb	18	8	150	8
Crefyddau Eraill	123	34	518	24
<b>Oed</b>				
16-34	162	34	1143	40
35-49	126	39	503	25
50+	25	18	221	5
Dim Ateb	0	7	40	1

### 3.3 Dyrchafiad Dros Dro

Yn ystod y flwyddyn adrodd hon, cafodd 206 o staff ddyrchafiad dros dro. Mae hyn yn cynrychioli 2.67% o gyfanswm y gweithlu. Cafwyd cyfanswm o 216 o achosion pan gafodd aelod o staff ddyrchafiad dros dro. Mae hyn yn lleihad o ffigur 2010-11 o 340, 4.06% o gyfanswm y gweithlu.

### 3.3.1 Casgliadau – (Tabl V)

- **Rhyw** – Roedd 63.59% (131) o'r staff a ddyrchafwyd dros dro eleni yn fenywod.
- **Hil** – Roedd 14.08% (29) o'r staff a ddyrchafwyd dros dro eleni yn BME.
- **Anabledd** – Roedd 2.92% (7) o'r staff a ddyrchafwyd dros dro eleni yn anabl.
- **Cyfeiriadedd Rhywiol** – Roedd 41.75% (86) o'r staff a ddyrchafwyd dros dro eleni yn LGB.
- **Crefydd neu Gred** – Cafodd 60.19% (124) o'r rhai a ddatganodd grefydd neu gred ddyrchafiad dros dro. Roedd cynrychiolaeth o ran crefydd wedi ei lledaenu'n eithaf cyfartal ar draws pob crefydd a chred. Ni ymatebodd 30.10% (63) o'r staff a gafodd ddyrchafiad dros dro i'r cwestiwn.
- **Oed** – Roedd ddyrchafiadau dros dro wedi eu dosbarthu yn eithaf cyfartal ar draws yr holl grwpiau oedran.

**Tabl V – Nifer o ddyrchafiadau dros dro yn ôl nodweddion gwarchoddedig**

Rhyw	Cyfanswm unigolion	Cyfanswm enghreifftiau
Dynion	75	79
Menywod	131	137
<b>Hil</b>		
BME	29	30
Gwyn	161	170
Ethnigrwydd yn Anhysbys	16	16
<b>Anabledd</b>		
Datganwyd yn Anabl	3	4
Datganwyd Ddim yn Anabl	181	190
Statws Heb ei Ddatgan	22	22
<b>Cyfeiriadedd Rhywiol</b>		
Dyn/Menyw Heterorywiol	130	139
LGB	6	7
Dim Ateb	60	60
<b>Crefydd</b>		
Cristion	86	93
Dim Crefydd neu Gred	17	19
Dim Ateb	62	63
Crefyddau Eraill	38	38
<b>Oed</b>		
16-34	80	82
35-49	95	99
50+	31	35

### 3.4 Benthyciadau

Yn ystod y cyfnod adrodd hwn, cafodd 56 o staff eu benthycia i mewn neu allan o'r CPS.

#### 3.4.1 Casgliadau – (Tabl W)

- **Rhyw** – Roedd 46.4% (26) o'r staff a fenthycwyd yn fenywod.
- **Hil** – Roedd 8.93% (5) o'r staff a fenthycwyd yn BME.
- **Anabledd** – Ni fenthycwyd unrhyw staff anabl.
- **Cyfeiriadedd Rhywiol** – Roedd 5.36% (3) o'r staff a fenthycwyd yn LGB.
- **Crefydd neu Gred** – Roedd 35.71% (20) o'r holl staff a fenthycwyd wedi datgan crefydd neu gred.
- **Oed** – Y grŵp sengl mwyaf o staff a fenthycwyd oedd y grŵp 35- 49 oed ar 62.5% (35).

**Tabl W – Nifer o fenthyciadau yn ôl nodweddion gwarchoddedig**

Rhyw	Cyfanswm	Cyfeiriadedd rhywiol	Cyfanswm
Dynion	30	Dyn/Menyw Heterorywiol	17
Menywod	26	LGB	3
		Dim Ateb	36
Hil	Cyfanswm	Crefydd	Cyfanswm
BME	5	Cristion	14
Gwyn	40	Dim Crefydd neu Gred	0
Ethnigrwydd yn Anhysbys	11	Dim Ateb	36
		Pob Crefydd Arall	6
Anabledd	Cyfanswm	Oed	Cyfanswm
Datganwyd yn Anabl	0	16-34	6
Datganwyd Ddim yn Anabl	51	35-49	35
Statws Heb ei Ddatgan	5	50+	15

### 3.5 Symud a Reolir

Yn ystod y cyfnod adrodd hwn, ni reolwyd symud unrhyw staff hŷn nac iau.

### 3.5.1 Sylwadau/Dadansoddiad

Roedd y ganran o ddynion a roddwyd ar fenthyciad o neu i'r CPS ychydig yn uwch na'u cynrychiolaeth gyffredinol yn y gweithlu.

Mae diffyg cynrychiolaeth ymysg staff anabl yn parhau o ran penodiadau, dyrchafiadau a benthyciadau.

### 3.5.2 Argymhelliad

- Y dylai AD a PAID fonitro ac adrodd ar y nifer sy'n manteisio ar gyfleoedd benthycia ar gyfer pob grŵp ac yn parhau i alluogi staff i fanteisio ar gyfleoedd datblygu fel sy'n briodol.
- Fod EDU yn gweithio gydag AD a'r Rhwydwaith Staff Anabledd i annog staff anabl i ymgeisio ar gyfer penodiadau, dyrchafiadau, benthyciadau a chyfleoedd datblygu eraill.
- Fod rhaglenni mentora a hyfforddi yn parhau i gael eu cynnig i staff anabl er mwyn cynyddu eu hyder wrth ymgeisio am swyddi.

## 3.6 Rhai sy'n Gadael

Gadawodd cyfanswm o 816 aelod o staff y gwasanaeth yn 2011-12, gyda 478 yn gadael dan y Cynllun Gadael Gwirfoddol. Mae'r ffigurau isod yn dadansoddi'r data ar gyfer pawb a adawodd.

### 3.6.1 Casgliadau – (Tabl X)

- **Rhyw** – Roedd menywod yn gyfrifol am 69.36% (566) o bawb oedd yn gadael.
- **Hil** – Roedd 12.38% (101) o'r rhai a oedd yn gadael yn BME.
- **Anabledd** – Roedd 8.33% (68) o'r rhai a oedd yn gadael yn anabl.
- **Cyfeiriadedd Rhywiol** – Roedd 1.23% (10) o'r rhai a oedd yn gadael yn LGB.
- **Crefydd neu Gred** – Roedd 53.55% (437) o'r rhai a oedd yn gadael wedi datgan crefydd neu gred. Roedd y rhai oedd yn gadael wedi eu lledaenu'n eithaf cyfartal ar draws yr holl grwpiau crefyddol. Nid oedd gan 6.25% (51) o staff grefydd na chred.
- **Oed** – Daeth gadawyr o bob grŵp oedran, y grŵp gyda'r canran uchaf o rai a oedd yn gadael oedd y grŵp oedran 35-49 ar 31.13% (254).

**Tabl X – Nifer o rai a oedd yn gadael yn ôl nodweddion gwarchoddedig**

Rhyw	Cyfanswm	Cyfeiriadedd Rhywiol	Cyfanswm
Dynion	30.64%	Dyn/Menyw Heterorywiol	55.51%
Menywod	69.36%	LGB	1.23%
		Dim Ateb	38.85%
Hil	Cyfanswm	Crefydd	Cyfanswm
BME	12.38%	Cristion	40.56%
Gwyn	74.02%	Dim Crefydd neu Gred	6.25%
Ethnigrwydd yn Anhysbys	13.60%	Dim Ateb	39.34%
		Pob Crefydd Arall	12.99%
Anabledd	Cyfanswm	Oed	Cyfanswm
Datganwyd yn Anabl	8.33%	16-34	20.96%
Datganwyd Ddim yn Anabl	81.62%	35-49	31.13%
Statws Heb ei Ddatgan	10.05%	50+	47.91%

### 3.6.2 Sylwadau/Dadansoddiad

Roedd y gyfradd dargadw yn ystod y cyfnod adrodd yn 9.3%, mae hyn yn is na'r cyfartaledd sector cyhoeddus o 12.6%; fodd bynnag, gellir priodoli hyn yn uniongyrchol i staff a ryddhawyd ar y cynllun gadael gwirfoddol. Nid oes unrhyw anghymesuredd amlwg o ran staff o unrhyw un o'r grwpiau gwarchoddedig.

## 3.7 Gadael yn Wirfoddol

I fodloni gofyniad y llywodraeth i weithredu'r Adolygiad o Wariant a sicrhau arbedion effeithlonrwydd o 50% o staff pencadlys a 25% o wasanaethau rheng flaen dros 4 mlynedd, cynigiodd y CPS gyfle i staff adael y sefydliad yn wirfoddol yn 2011-12. Gadawodd 478 aelod o staff y sefydliad ar sail gadael yn wirfoddol.

### 3.7.1 Casgliadau – (Tabl Y)

- **Rhyw** – Roedd 68.20% (326) o'r staff a adawodd trwy'r cynllun gadael gwirfoddol yn fenywod.
- **Hil** – Roedd 10.04% (48) o'r staff a adawodd trwy'r cynllun gadael gwirfoddol yn BME.
- **Anabledd** – Roedd 9% (43) o'r staff a adawodd trwy adael gwirfoddol yn anabl.
- **Cyfeiriadedd Rhywiol** – Roedd 1.67% (8) o'r staff a adawodd trwy adael gwirfoddol yn LGB.



- **Crefydd neu Gred** – Datganodd 54.18% (259) o staff a adawodd trwy'r cynllun gadael gwirfoddol grefydd neu gred. Ni roddodd nifer arwyddocaol, 41.42% (194) ateb i'r cwestiwn.
- **Oed** – Roedd cynrychiolaeth wedi ei lledaenu yn eithaf cyfartal ar draws yr holl ystodau oedran. Y grŵp oedran mwyaf gyda 57.11% (273) oedd y grŵp dros 50 oed.

**Tabl Y – Nifer y rhai yn gadael yn wirfoddol yn ôl nodweddion gwarchoddedig**

Rhyw	Cyfanswm	Cyfeiriadedd Rhywiol	Cyfanswm
Dynion	326	Dyn/Menyw Heterorywiol	257
Menywod	152	LGB	8
		Dim Ateb	194
		Arall	19
Hil	Cyfanswm	Crefydd	Cyfanswm
BME	48	Cristion	210
Gwyn	365	Dim Crefydd neu Gred	21
Ethnigrwydd yn Anhysbys	65	Dim Ateb	198
		Pob Crefydd Arall	49
Anabled	Cyfanswm	Oed	Cyfanswm
Datganwyd yn Anabl	43	16-34	20.96%
Datganwyd Ddim yn Anabl	394	35-49	31.13%
Statws Heb ei Ddatgan	41	50+	47.91%

### 3.7.2 Sylwadau/Dadansoddiad

Nid oes unrhyw anghymesuredd yng nghyfraddau gadael staff o wahanol grwpiau gwarchoddedig staff ar y cyfan.

## 3.8 Seibiant Gyrfa

Mae Cynllun Seibiant Gyrfa'r CPS yn bolisi caredig i deuluoedd sy'n agored i bob aelod o staff ar hyn o bryd ac sy'n cynnwys meini prawf digon hyblyg i alluogi'r rhai sydd eisiau seibiant gyrfa am dros 3 mis i gael cydbwysedd rhwng ymroddiadau gwaith a phersonol. Mae hefyd yn creu cyfle i'r CPS ddargadw staff gyda sgiliau, gwybodaeth a phrofiad gwerthfawr.

### 3.8.1 Casgliadau – (Tabl Z)

- Manteisiodd 80 o staff ar y Cynllun Seibiant Gyrfa eleni.
- **Rhyw** – Roedd 88.75% (71) o'r staff a fanteisiodd ar y Cynllun Seibiant Gyrfa yn fenywod.

- **Hil** – Roedd 20% (16) o'r staff a fanteisiodd ar y Cynllun Seibiant Gyrfa yn BME.
- **Anabledd** – Roedd 1.25% (1) o'r staff a fanteisiodd ar y Cynllun Seibiant Gyrfa yn anabl.
- **Cyfeiriadedd Rhywiol** – Roedd 1.25% (1) o'r staff a fanteisiodd ar y Cynllun Seibiant Gyrfa yn LGB.
- **Crefydd neu Gred** – Roedd 22.50% (18) o'r staff a gymerodd seibiant gyrfa wedi datgan crefydd neu gred.
- **Oed** – Manteisiodd staff o ystod o grwpiau oedran ar y Cynllun Seibiant Gyrfa eleni. Y grŵp oedran gyda'r gynrychiolaeth uchaf ar 65% (52) oedd y grŵp 35-49 oed.

**Tabl Z – Nifer o achosion o seibiant gyrfa yn ôl nodweddion gwarchoddedig (diweddariad)**

Rhyw	Cyfanswm	Cyfeiriadedd Rhywiol	Cyfanswm
Dynion	9	Dyn/Menyw Heterorywiol	20
Menywod	71	LGB	1
		Dim Ateb	58
Hil	Cyfanswm	Crefydd	Cyfanswm
BME	16	Cristion	16
Gwyn	49	Dim Crefydd neu Gred	3
Ethnigrwydd yn Anhysbys	15	Dim Ateb	59
		Crefyddau Eraill	2
Anabledd	Cyfanswm	Oed	Cyfanswm
Datganwyd yn Anabl	1	16-34	26
Datganwyd Ddim yn Anabl	65	35-49	52
Statws Heb ei Ddatgan	14	50+	2

### 3.8.2 Sylwadau/Dadansoddiad

Menywod sy'n atebol am y mwyafrif helaeth o staff a gymerodd seibiant gyrfa eleni, sy'n dueddol o awgrymu fod y polisi hwn yn helpu dargadw menywod yn y gweithlu.

### 3.9 Hyfforddiant

Ystyrir fod hyfforddiant yn allweddol i symud ymlaen o ran cydraddoldeb ac amrywiaeth a sicrhau fod gan y CPS y gweithlu hyderus, galluog, arloesol a hyblyg sy'n gallu cyflawni blaenoriaethau busnes cyfredol, ac adeiladu capasiti ar gyfer y dyfodol ac i ymateb i newid yn effeithlon.

Mae data ar hyfforddiant yn cwmpasu pob gweithgaredd hyfforddiant yn ymwneud â chyfleoedd datblygu yn ymwneud â'r gyfraith ac nad ydynt yn ymwneud â'r gyfraith.

### 3.9.1 Casgliadau

#### Hyfforddiant Cyfreithiol – (Tabl AA)

- Cwblhaodd 1908 o staff hyfforddiant cyfreithiol yn 2011-12 o gymharu â 4464 o staff yn 2010-11. Roedd yr hyfforddiant hwn yn cynnwys dysgu wyneb yn wyneb, e-ddysgu a hunangyfeiriedig.
- **Rhyw** – Roedd 59.64% (1138) o'r staff a gwblhaodd hyfforddiant cyfreithiol yn fenywod.
- **Hil** – Roedd 16.82% (321) o'r staff a gwblhaodd hyfforddiant cyfreithiol yn BME.
- **Anabledd** – Roedd 6.45% (123) o'r staff a gwblhaodd hyfforddiant cyfreithiol yn anabl.
- **Cyfeiriadedd Rhywiol** – Roedd 2.04% (39) o'r staff a gwblhaodd hyfforddiant cyfreithiol yn LGB.
- **Crefydd neu Gred** – Roedd 48.38% (923) o'r holl staff a gwblhaodd hyfforddiant cyfreithiol wedi datgan crefydd neu gred. Cwblhaodd pob grŵp crefydd neu gred rywfaint o hyfforddiant cyfreithiol eleni.
- **Oed** – Cwblhaodd staff o bob ystod oedran posibl hyfforddiant cyfreithiol eleni, gyda'r gynrychiolaeth uchaf gan y grŵp oedran 35-49 ar 54.51% (1040).

#### Hyfforddiant nad yw'n ymwneud â'r gyfraith

- Cwblhaodd 398 o staff hyfforddiant nad oedd yn ymwneud â'r gyfraith.
- **Rhyw** – Roedd 64.57% (257) o'r staff a gwblhaodd hyfforddiant nad oedd yn ymwneud â'r gyfraith yn fenywod.
- **Hil** – Roedd 19.60% (78) o'r staff a gwblhaodd hyfforddiant nad oedd yn ymwneud â'r gyfraith yn BME.
- **Anabledd** – Roedd 7.29% (29) o'r staff a gwblhaodd hyfforddiant nad oedd yn ymwneud â'r gyfraith yn anabl.

- **Cyfeiriadedd Rhywiol** – Roedd 2.26% (9) o'r staff a gwblhaodd hyfforddiant nad oedd yn ymwneud â'r gyfraith yn LGB.
- **Crefydd neu Gred** – Roedd 62.56% o'r holl staff a gwblhaodd hyfforddiant nad oedd yn ymwneud â'r gyfraith wedi datgan crefydd neu gred.
- **Oed** – Cwblhaodd staff o ystod o grwpiau oedran hyfforddiant nad oedd yn ymwneud â'r gyfraith eleni. Y grŵp gyda'r gynrychiolaeth uchaf oedd y grŵp oedran 35-49 ar 52.77% (210).

### Hyfforddiant TG

- Cymrodd 60 o staff ran mewn hyfforddiant yn gysylltiedig â TG eleni.
- **Rhyw** – Roedd 55% (33) o'r staff a gwblhaodd hyfforddiant TG yn fenywod.
- **Hil** – Roedd 15% (9) o'r staff a gwblhaodd hyfforddiant TG yn BME.
- **Anabledd** – Roedd 1.67% (1) o'r staff a gwblhaodd hyfforddiant TG yn anabl.
- **Cyfeiriadedd Rhywiol** – Nid oedd yr un aelod o staff a gwblhaodd hyfforddiant TG yn LGB.
- **Crefydd neu Gred** – Roedd 53.33% (32) o'r staff a gwblhaodd hyfforddiant TG wedi datgan crefydd neu gred.
- **Oed** – Cwblhaodd staff o ystod o grwpiau oedran hyfforddiant TG eleni, gyda'r gynrychiolaeth uchaf gan y grŵp oedran 35-49 ar 38.33% (23).

**Tabl AA – Hyfforddiant yn ôl nodweddion gwarchoddedig**

Rhyw	Cyfreithiol	Ddim yn gysylltiedig â'r gyfraith	TG
Dynion	770	141	27
Menywod	1138	257	33
Hil			
BME	321	78	9
Gwyn	1351	291	37
Ethnigrwydd yn Anhysbys	236	29	14
Anabledd			
Datganwyd yn Anabl	123	29	1
Datganwyd Ddim yn Anabl	223	341	2
Statws Heb ei Ddatgan	1562	28	57
Cyfeiriadedd			

<b>Rhywiol</b>			
<b>Dyn/Menyw Heterorywiol</b>	1011	274	43
<b>LGB</b>	39	9	0
<b>Dim Ateb</b>	797	98	0
<b>Statws Heb ei Ddatgan</b>	14	4	2
<b>Arall</b>	47	13	5
<b>Crefydd</b>			
<b>Cristion</b>	689	185	27
<b>Dim Crefydd neu Gred</b>	140	36	7
<b>Dim Ateb</b>	796	99	17
<b>Crefyddau Eraill</b>	234	64	5
<b>Statws Heb ei Ddatgan</b>	13	2	2
<b>Arall</b>	36	12	2
<b>Oed</b>			
<b>16-34</b>	280	66	19
<b>35-49</b>	1040	210	23
<b>50+</b>	588	122	18

### 3.9.2 Sylwadau/Dadansoddiad

Mae yna amrywiaethau yn y nifer sy'n manteisio ar wahanol fathau o hyfforddiant yn ôl grwpiau gwarchoddedig, a ble mae tueddiadau amlwg yn codi o'r data fe esbonnir hyn.

Ar y cyfan, roedd y rhai yn manteisio ar gyfleoedd hyfforddiant ar gyfer y rhan fwyaf o grwpiau yn parhau i fod yn gyson gyda'u cynrychiolaeth gyffredinol yn y gweithlu, heblaw o ran hyfforddiant cyfreithiol a welodd leihad yn rhannol am na chynhaliodd Dysgu a Datblygu raglen hyfforddi Adfocad y Goron yn 2011-12 yn ogystal â nifer fechan yn unig o Erlynyddion Cyswllt yn cael eu hyfforddi o gymharu â'r blynyddoedd blaenorol. Mae'r nifer o staff BME ac Anabl a gyflawnodd hyfforddiant cyfreithiol ac nad yw'n ymwneud â'r gyfraith yn gymesur i'w cyfansoddiad yn y gweithlu.

## Atodiad A

### Rhestr o Dablau

A	Cyfraddau datgan gweithlu ar gyfer yr holl nodweddion gwarchoddedig
B	Ethnigrwydd cyflogeion
C	Cyfeiriadedd Rhywiol cyflogeion
D	Crefydd cyflogeion
E	Ethnigrwydd cyflogeion yn ôl gradd
F	Cyflogeion anabl yn ôl gradd
G	Cyfeiriadedd Rhywiol cyflogeion yn ôl gradd
H	Crefydd neu Gred cyflogeion yn ôl gradd
I	Oed cyflogeion yn ôl gradd
J	Patrymau gwaith cyflogeion yn ôl nodweddion gwarchoddedig
K	Nifer o gwynion yn ôl nodweddion gwarchoddedig
L	Nifer o gyfarfodydd ffurfiol a chamau gweithredu ffurfiol yn dilyn cyfarfodydd yn ôl nodweddion gwarchoddedig
M	Nifer o achosion disgyblaethol yn ôl nodweddion gwarchoddedig
N	Cyfartaledd y Dyddiau Gwaith a Gollwyd trwy absenoldeb salwch
O	Nifer o Absenoldebau Salwch ble Caniatwyd Absenoldeb Arbennig ar sail Anabledd (DSPEC)
P	Nifer o gyfarfodydd presenoldeb ffurfiol a chamau gweithredu ffurfiol yn dilyn cyfarfodydd yn ôl nodweddion gwarchoddedig
C	Nifer o achosion Absenoldeb Arbennig heb Dâl
R	Nifer o driwlysoedd cyflogaeth yn ôl nodweddion gwarchoddedig
S	Nifer o achosion a gyflwynwyd rhwng
T	Y Mynegai Ymgysylltu â Chyflogeion ar gyfer 2011 yn ôl nodweddion gwarchoddedig
U	Penodiadau yn ôl nodweddion gwarchoddedig
V	Nifer o ddyrchafiadau dros dro yn ôl nodweddion gwarchoddedig
W	Nifer o fenthyciadau yn ôl nodweddion gwarchoddedig
X	Nifer o rai yn gadael yn ôl nodweddion gwarchoddedig
Y	Nifer o rai yn gadael yn wirfoddol yn ôl nodweddion gwarchoddedig
Z	Nifer o egwylliau gyrfa yn ôl nodweddion gwarchoddedig
AA	Hyfforddiant yn ôl nodweddion gwarchoddedig

### Rhestr o Siartiau

A	Tueddiadau cynrychiolaeth gweithlu ar gyfer 2011-2012 mewn canrannau
B	Dosbarthiad oed staff mewn canrannau
C	Cyfrannau rhyw yn ôl graddau gweinyddol mewn canrannau
D	Cyfrannau rhyw yn ôl graddau cyfreithiol mewn canrannau

Cyfarwyddfa Atebolrwydd Cyhoeddus a Chynhwysiant

Gallwch lawrlwytho rhagor o gopiau o'r adroddiad hwn mewn PDF Adobe Acrobat ar wefan y CPS

**[www.cps.gov.uk](http://www.cps.gov.uk)**

Hydref 2013