



**Hawdd
ei
Ddeallen**

Beth mae angen i chi wybod os ydych chi'n ddioddefwr trosedd



**Dioddefwr ydy
rhywun sydd yn cael
niwed neu anaf
oherwydd trosedd.**

Hawdd ei Ddarllen



Fersiwn Hawdd ei Ddarllen o rywfaint o wybodaeth ydy hwn. Efallai na fydd yn cynnwys yr holl wybodaeth, ond bydd yn dweud wrthoch chi am y rhannau pwysig.



Mae'r llyfryn Hawdd ei Ddarllen hwn yn defnyddio geiriau haws a lluniau. Gall fod angen help ar rai pobl i'w ddarllen beth bynnag.



Mae rhai geiriau mewn **print trwm** - mae hynny'n golygu bod yr ysgrifen yn fwy trwchus ac yn fwy tywyll. Mae'r rhain yn eiriau pwysig yn y llyfryn.



Weithiau os bydd gair mewn print trwm yn anodd ei ddeall, byddwn ni'n esbonio beth mae'n feddwl. Mae rhestr o'r geiriau hyn a beth maen nhw'n feddwl ar ddiwedd y llyfryn.



Mae geiriau [glas sydd wedi'u tanlinellu](#) yn dangos dolenni i wefannau a chyfeiriadau e-bost. Gallwch chi glicio ar y dolenni hyn ar gyfrifiadur.

Beth sydd yn y llyfryn hwn

Beth sydd yn y llyfryn hwn.....	3
Gwybodaeth am y llyfryn hwn.....	5
Gwybodaeth am Wasanaeth Erlyn y Goron	7
Gwybodaeth am y System Cyfiawnder Troseddol.....	9
Cefnogaeth i ddiodefwyr troseddau	11
Os byddwch chi'n rhoi gwybod am drosedd	15
Datganiad o Effaith ar Ddiodefwr	18
Sut mae penderfyniad yn cael ei wneud	20
Os ydy'r achos yn fwy difrifol	21
Ar ôl i ni wneud penderfyniad	25
Mynd i'r llys.....	28
Y gwrandawriad cyntaf.....	30
Gwrandawriadau pledio	32
Os bydd y diffynnydd yn pledio'n euog	33
Os bydd y diffynnydd yn pledio'n euog i rai o'r cyhuddiadau.....	35
Os bydd y diffynnydd yn pledio'n ddieuog.....	35
Cyn y treial.....	36
Cyrraedd y llys	39
Y treial	42
Cefnogaeth i chi fel tyst yn y llys	43
Y diwrnod cyntaf	47
Beth sy'n digwydd yn y treial	50
Dechrau'r treial	52
Rhoi tystiolaeth	53
Ar ôl i chi roi tystiolaeth.....	56
Y dyfarniad	57

Ar ôl y treial	61
Diffynyddion ac apeliadau	62
Rhagor o wybodaeth	64
Geiriau pwysig a beth maen nhw'n feddwl	65



Gallwch chi glicio ar y teitlau hyn i fynd yn syth i'r rhan honno o'r llyfryn.

Gwybodaeth am y llyfryn hwn



Gwasanaeth Erlyn y Goron (CPS)
ydy'r sefydliad sy'n mynd ag achosion
troseddol i'r llys.



Rydyn ni eisiau gwneud yn siŵr bod
dioddefwyr troseddau yn cael
cyfiawnder.

Dioddefwr ydy rhywun sydd yn cael
niwed neu anaf oherwydd trosedd.

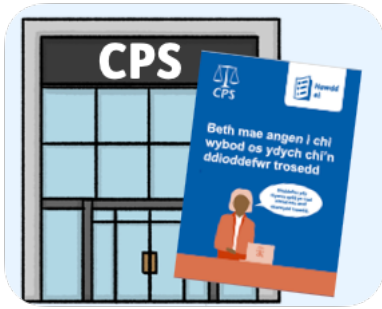


Cyfiawnder ydy tegwch. Mae'n golygu
gwneud penderfyniad sy'n deg i bawb.



Mae'r CPS yn sefydliad annibynnol.

Mae hyn yn golygu ei fod ddim yn rhan
o'r llywodraeth na'r heddlu.



Bydd y llyfyrn hwn yn dweud mwy wrthoch chi am y CPS.



Bydd yn dweud wrthoch chi hefyd beth fydd yn digwydd os byddwch chi'n dweud wrth yr heddlu eich bod chi wedi bod yn ddiodeffwr trosedd.



Rydyn ni'n gwybod bod y llyfyrn yma'n hir. Gallwch chi gymryd cymaint o amser ag sydd eisiau i'w ddarllen.



Gallech chi ei ddarllen mewn darnau gyda thoriadau i gael egwyl os oes angen.

Gwybodaeth am Wasanaeth Erlyn y Goron

Gwaith y CPS ydy:



- Penderfynu pa achosion ddylai gael eu **herlyn**.

Mae **erlyn** yn golygu mynd â nhw i'r llys.



- Penderfynu pa gyfraith mae rhywun wedi ei thorri ac a ddylen nhw gael eu **cyhuddo** o'r drosedd honno.



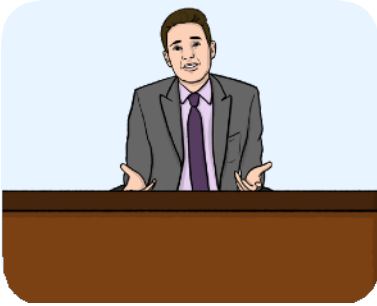
- Rhoi cyngor i'r heddlu pan fyddan nhw'n dechrau edrych ar beth sydd wedi digwydd.



Cael eu **cyhuddo** ydy pan fydd yr heddlu yn dweud yn swyddogol eu bod nhw'n meddwl bod rhywun wedi **troseddu**.

Troseddu ydy gwneud rhywbeth sydd yn torri'r gyfraith.

Gwaith y CPS hefyd ydy:



- Egluro yn y llys pam rydym yn meddwl bod rhywun wedi cyflawni trosedd.



- Helpu dioddefwyr a **thystion** y mae'r CPS neu'r heddlu yn gofyn iddyn nhw fynd i'r llys.

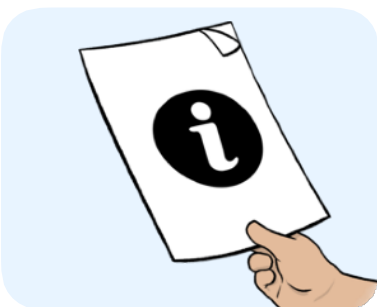
Tystion ydy pobl sy'n dweud wrth y llys beth maen nhw'n wybod am y drosedd, fel:



- Beth welon nhw.



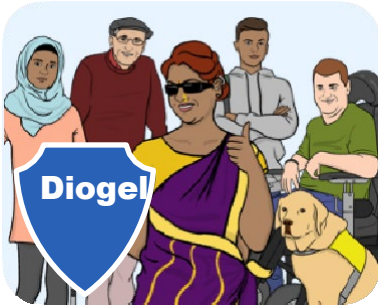
- Beth glywon nhw.



- Gwybodaeth arall am beth ddigwyddodd.

Gwybodaeth am y System Cyfiawnder Troseddol

Y System Cyfiawnder Troseddol ydy'r sefydliadau sy'n gweithio gyda'i gilydd i:



- Gadw pobl yn ddiogel.



- Delio gyda phobl sy'n torri'r gyfraith.

Mae'r CPS yn un o'r sefydliadau hynny, ac hefyd:



- Yr heddlu, sydd yn **ymchwilio** i droseddau ac yn arestio pobl.

Mae **ymchwilio** yn golygu edrych i mewn i'r drosedd i gael gwybod beth ddigwyddodd a phwy wnaeth.

Mae'r System Cyfiawnder Troseddol hefyd yn cynnwys:



- Y llysoedd, sydd yn penderfynu a ydy rhywun wedi gwneud y drosedd a beth ddylai ddigwydd nesaf.



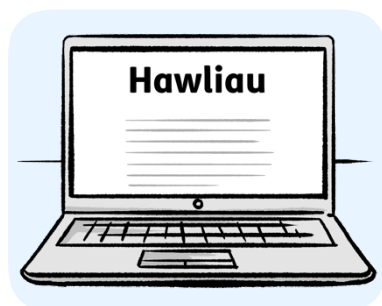
- Carchardai, lle mae pobl yn cael eu cloi am droseddu.

Cefnogaeth i ddioddefwyr troseddau



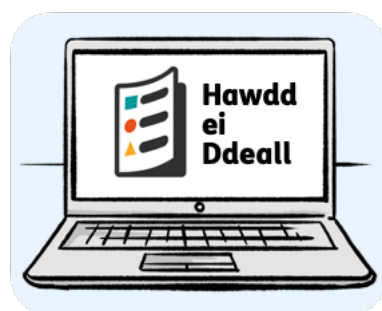
Mae gennych chi **hawliau** os ydych chi'n ddioddefwr trosedd.

Hawliau ydy pethau y dylai pob unigolyn eu cael yn ôl y gyfraith. Fel yr hawl i allu deall a chael eich deall.



Gallwch chi gael gwybod mwy am eich hawliau fel dioddefwr ar wefan y llywodraeth, yma:

[gov.uk/victims-code](https://www.gov.uk/victims-code)



Mae yna fersiwn Hawdd ei Ddarllen o'r wybodaeth.



Mae yna wasanaethau i gefnogi dioddefwyr.



Gallwch chi gysylltu â nhw eich hunan, neu ofyn i'r heddlu gysylltu â nhw ar eich rhan.



Gallwch chi gael gwybod mwy ar wefan y llywodraeth, yma:

cym.victimandwitnessinformation.org.uk/



Os oes angen help arnoch chi mewn argyfwng, dylech chi ffonio 999 i siarad â:

- Yr heddlu.



- Y gwasanaeth ambiwlans.

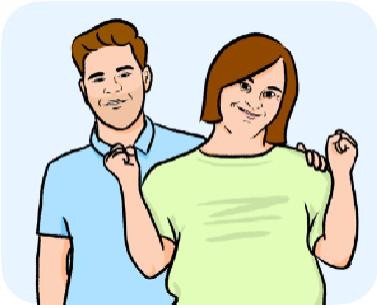


- Y gwasanaeth tân.



Os ydych chi eisiau siarad â rhywun am beth ddigwyddodd i chi, gallwch chi ofyn am gwnsela gan y GIG.

Gallwch chi gael gwybod mwy yma: www.nhs.uk/service-search/mental-health/find-an-nhs-talking-therapies-service



Mae yna Wasanaeth Tystion i'ch helpu chi i ddeall beth fydd yn digwydd yn y llys.

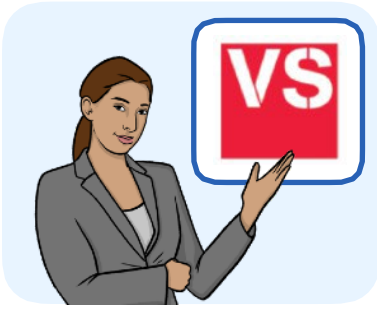


Gallan nhw ddod i'r llys gyda chi hefyd os byddwch chi eisiau iddyn nhw wneud hynny.



Gallwch chi gael gwybod mwy ar eu gwefan nhw yma:

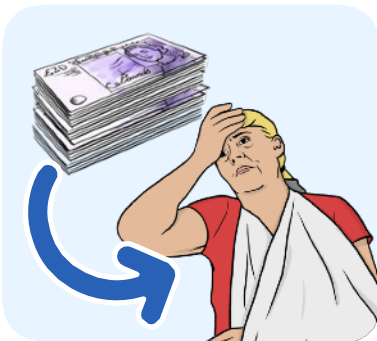
citizensadvice.org.uk/witness



Os ydych chi yn Llundain, gallwch chi gael help gan Victim Support.



Gallwch chi gael gwybod mwy ar eu gwefan nhw yma:
[victimsupport.org.uk](https://www.victimsupport.org.uk)



Os ydych chi wedi cael eich anafu neu wedi colli arian oherwydd trosedd, efallai y byddwch chi'n gallu cael **iawndal**.

Swm o arian ydy **iawndal** fel arfer.



Gallwch chi gael gwybod mwy yma: [gov.uk/guidance/criminal-injuries-compensation-a-guide](https://www.gov.uk/guidance/criminal-injuries-compensation-a-guide)

Os byddwch chi'n rhoi gwybod am drosedd



Os bydd trosedd yn digwydd, dylech chi ddweud wrth yr heddlu.



Bydd yr heddlu'n penderfynu ydyn nhw'n mynd i ymchwilio i'r drosedd.



Bydd yr heddlu'n chwilio am **dystiolaeth**. Mae **tystiolaeth** yn gallu bod yn ffeithiau (gan gynnwys yr hyn rydych yn ei ddweud neu bobl eraill yn ei ddweud am yr hyn a ddigwyddodd), yn bethau neu'n ddogfennau y bydd yr heddlu'n eu defnyddio i ddangos beth ddigwyddodd.



Bydd yr heddlu'n gofyn i chi beth ddigwyddodd ac mae'n bosib byddan nhw'n ysgrifennu beth rydych chi'n ei ddweud.

Yr enw ar hyn ydy eich **datganiad tyst**.



Efallai byddan nhw'n recordio beth rydych chi'n ddweud ar fideo a gallai hwnnw gael ei ddangos yn y llys.

Bydd yr heddlu hefyd yn:

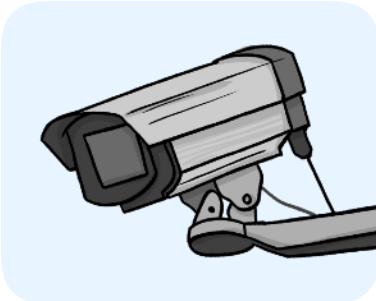


- Siarad â phobl eraill am beth ddigwyddodd. Byddan nhw'n gofyn iddyn nhw am beth welon nhw ac unrhyw beth arall maen nhw'n wybod.



- Siarad ag unrhyw un maen nhw'n meddwl allai fod wedi gwneud y drosedd. Nhw ydy'r **rhai sydd dan amheuaeth**.

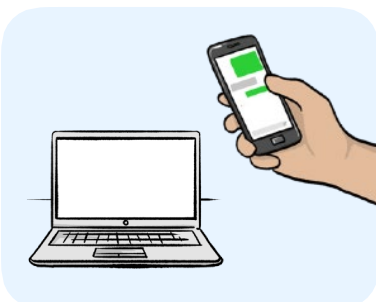
Bydd yr heddlu'n chwilio am dystiolaeth arall, fel:



- Tystiolaeth o unrhyw gamerâu yn y stryd.



- Olion bysedd.

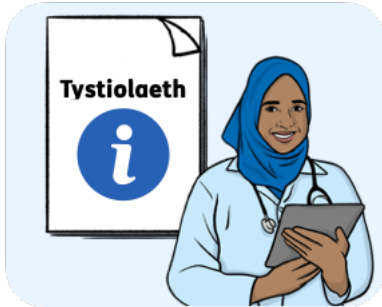


- Tystiolaeth o gyfrifiaduron neu negeseuon testun.



Gallai'r heddlu ofyn am gael edrych ar eich ffôn chi neu'ch cyfrifiadur os ydyn nhw'n meddwl y gall fod tystiolaeth bwysig yno.

Chi sydd i ddewis a ydych chi am wneud hyn ai peidio.



Gallen nhw ofyn i bobl eraill am dystiolaeth, fel doctor.



Os ydyn nhw'n gofyn i bobl eraill am dystiolaeth, dim ond am yr union wybodaeth maen nhw ei angen mae nhw'n cael gofyn.

Datganiad o Effaith ar Ddiodefwr



Os ydych chi eisiau, mae gennych chi hawl i roi Datganiad o Effaith ar Ddiodefwr, yn ychwanegol at eich datganiad tyst.

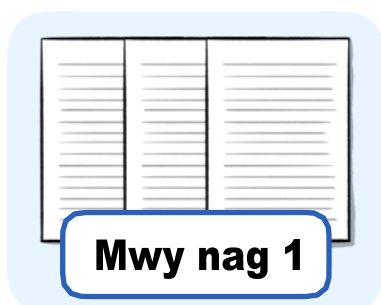


Yn y Datganiad o Effaith ar Ddiodefwr gallwch chi esbonio sut mae'r drosedd wedi effeithio arnoch chi.



Gallwch chi ysgrifennu Datganiad o Effaith ar Ddiodefwr unrhyw bryd nes bydd y **diffynnydd** yn cael eu dedfrydu.

Ar ôl i'r heddlu gyhuddo rhywun sydd dan amheuaeth, maen nhw'n cael eu galw'n **ddiffynnydd**.



Gallwch chi wneud mwy nag un Datganiad o Effaith ar Ddiodefwr.



Mae eich Datganiad o Effaith ar Ddiodefwr yn dystiolaeth, felly byddwn ni'n ei ddangos i'r llys ac i **dîm yr amddiffyniad**.

Tîm yr amddiffyniad ydy'r bobl sy'n helpu'r un sydd dan amheuaeth, fel eu cyfreithiwr.

Sut mae penderfyniad yn cael ei wneud



Mewn rhai achosion, fel troseddau traffig neu ddwyn o siopau, bydd yr heddlu'n penderfynu oes ganddyn nhw ddigon o dystiolaeth i fynd â'r un sydd dan amheuaeth i'r llys a'u cyhuddo.



Os nad ydy'r heddlu'n meddwl bod ganddyn nhw ddigon o dystiolaeth, fyddan nhw ddim yn cyhuddo rhywun yn yr achos.



Os nad ydy'r heddlu'n cyhuddo rhywun yn yr achos, gallwch chi ofyn iddyn nhw edrych arno eto.

Mae hyn yn cael ei alw'n **Hawl Dioddefwyr i Adolygiad (HDA)**.



Bydd yr heddlu'n dweud wrthoch chi beth sy'n digwydd ar bob cam yn yr achos, a sut i gysylltu â nhw os bydd gennych chi unrhyw gwestiynau neu bryderon.

Os ydy'r achos yn fwy difrifol



Os ydy'r heddlu'n meddwl bod yr achos yn fwy difrifol a bod ganddyn nhw ddigon o dystiolaeth, byddan nhw'n rhoi'r achos i ni gael delio gydag ef.

Mae achosion mwy difrifol yn cynnwys y troseddau hyn:



- **Troseddau casineb.**
Trosedd casineb ydy cael eich targedu neu ddioddef ymosodiad oherwydd bod pobl eraill yn meddwl eich bod chi'n wahanol iddyn nhw a ddim yn hoffi eich bod chi'n wahanol. Er enghraifft, oherwydd eich anabledd.



- **Cam-drin domestig.**
Cam-drin domestig ydy cael eich niweidio gan aelod o'r teulu neu rywun sy'n byw gyda chi neu wedi bod yn byw gyda chi.



Mae achosion mwy difrifol hefyd yn cynnwys unrhyw droseddau lle mae **dedfryd** o fwy na 6 mis yn y carchar.



Dedfryd ydy'r gosb mae rhywun yn ei chael os bydd llys yn penderfynu eu bod yn **euog** o drosedd, a pha mor hir mae'n para.

Ystyr **euog** ydy mai nhw wnaeth y drosedd.



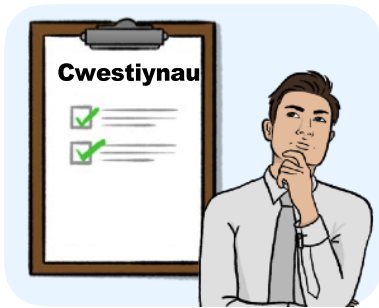
Mewn achosion mwy difrifol, byddwn ni'n edrych ar y dystiolaeth i wneud yn siŵr ein bod ni'n cytuno â phenderfyniad yr heddlu cyn i ni fynd ymlaen ag erlyniad.



Os byddwn ni'n penderfynu bod dim digon o dystiolaeth i erlyn, byddwn ni'n dweud pam wrthoch chi.



Os na fyddwch chi'n cytuno â'n penderfyniad a'n rhesymau pam, gallwch chi ofyn i ni edrych ar yr achos eto dan Hawl Dioddefwyr i Adolygiad (HDA)



Pan fyddwn ni'n gwneud ein penderfyniad, byddwn ni'n meddwl am 2 gwestiwn gwahanol.



Yn gyntaf, byddwn ni'n penderfynu a oes digon o dystiolaeth yn yr achos. Mae digon o dystiolaeth os ydy hi'n fwy tebygol na pheidio y bydd yr un sydd dan amheuaeth yn cael eu canfod yn euog yn y llys.



Wedyn byddwn ni'n meddwl a ydy hi er **budd y cyhoedd** i'r achos fynd i'r llys.

Budd y cyhoedd ydy beth sy'n dda i bawb yn y gymuned leol a'r wlad gyfan.



Er mwyn penderfynu beth sydd er budd y cyhoedd, byddwn ni'n meddwl am:

- Pa mor ddifrifol oedd y drosedd a'r niwed gafodd ei achosi i'r dioddefwr.



- Sut mae'r drosedd wedi effeithio ar bobl leol.



Gallwch chi gael gwybod mwy am sut rydyn ni'n gwneud ein penderfyniad ar ein gwefan, yma: www.cps.gov.uk/publication/code-crown-prosecutors



Mae yna fersiwn Hawdd ei Ddarllen o'r wybodaeth.



Byddwn ni'n gwneud ein penderfyniad cyn gynted ag y gallwn ni.



Bydd y swyddog heddlu ar eich achos yn dweud wrthoch chi beth allai'r person dan amheuaeth gael ei gyhuddo.

Ar ôl i ni wneud penderfyniad

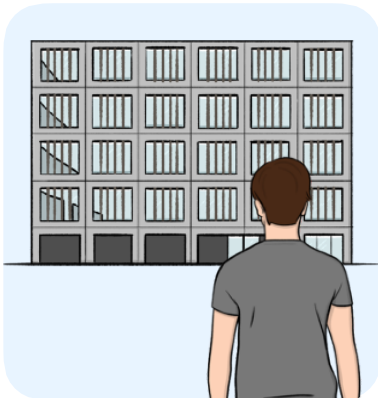


Os byddwn ni'n penderfynu y dylai'r achos fynd i'r llys, byddwn ni'n dweud wrth yr heddlu.

Wedyn bydd yr heddlu'n cyhuddo'r un sydd dan amheuaeth.



Cofiwch, ar ôl i'r heddlu gyhuddo rhywun sydd dan amheuaeth, maen nhw'n cael eu galw'n **ddiffynnydd**.



Weithiau bydd rhaid i ddiffynnydd gael eu **cadw yn y ddalfa** nes byddan nhw'n mynd i'r llys.

Mae cael eu **cadw yn y ddalfa** yn golygu cael eu cadw dan glo gan sefydliad fel yr heddlu neu mewn carchar.



Weithiau bydd rhywun sydd dan amheuaeth yn cael eu rhyddhau ar **fechniaeth**.

Mae **mechniaeth** yn golygu bod dim rhaid i'r diffynnydd gael eu cadw dan glo, ond bydd rhaid iddyn nhw fynd i'r llys pan fydd rhywun yn dweud wrthyn nhw. Os nad ydyn nhw'n mynd i'r llys ar yr amser a'r dyddiad byddan nhw'n troseddu.

Os byddan nhw'n cael eu rhyddhau ar fechnïaeth, efallai bydd rhaid iddyn nhw gadw at rai rheolau, fel:



- Rhoi eu pasbort i'r heddlu.



- Peidio cysylltu â chi.



Mae'n bosib hefyd na fyddan nhw'n cael mynd yn agos at ble rydych chi'n byw neu'n gweithio.



Os byddan nhw'n torri unrhyw rai o'r rheolau, dylech chi ddweud wrth yr heddlu ac mae'n bosib y byddan nhw'n cael eu hanfon i'r carchar.

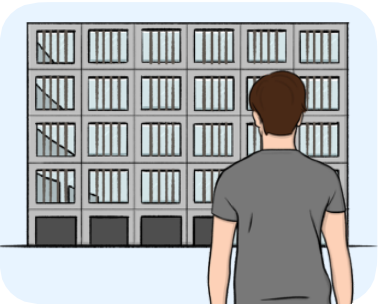
Bydd yr heddlu'n dweud wrthoch chi:



- Bod y diffynnydd wedi cael eu cyhuddo.



- O beth maen nhw wedi cael eu cyhuddo.



- Os ydyn nhw wedi cael eu cadw yn y ddalfa.



Bydd yr heddlu'n dweud wrthoch chi hefyd am unrhyw reolau mae rhaid iddyn nhw gadw atyn nhw os ydyn nhw'n cael eu rhyddhau ar fechnïaeth.



Os nad ydych chi'n hapus gydag unrhyw ran o'n gwasanaeth i chi, gallwch chi wneud cwyn ar ein gwefan: [contact.cps.gov.uk/](https://www.contact.cps.gov.uk/)

Mynd i'r llys



Ar ôl i ddiffynnydd gael eu cyhuddo, bydd rhaid iddyn nhw fynd i'r llys.

Mae yna wahanol fathau o lysoedd, fel:



1. Llys **Ynadon**, lle mae grŵp o ynadon yn gwneud penderfyniadau fel arfer.

Mae **ynad** fel **barnwr**. **Barnwr** ydy'r person sydd yn gyfrifol am llys.



Yn y llys fel arfer, mae yna naill ai:

- 2 neu 3 o ynadon sy'n gweithio gyda'i gilydd.
- 1 barnwr rhanbarth.



Maen nhw'n gwrando ar y dystiolaeth i gyd ac yn gwneud penderfyniadau, sy'n cynnwys:

- A ydy'r diffynnydd yn euog neu'n ddiheuog.
- Beth ddylai'r ddedfryd fod os ydy'r diffynnydd yn cael ei ganfod yn euog.



2. Llys y Goron.

Yn Llys y Goron, mae **rheithgor** yn penderfynu a ydy'r person yn euog neu'n ddiheuog.

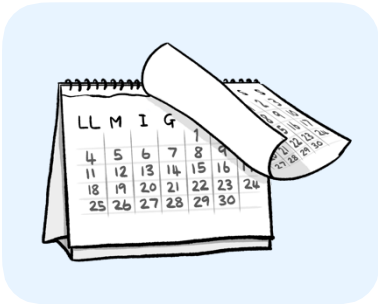
Rheithgor ydy 12 o bobl sydd wedi cael eu dewis i wneud penderfyniadau mewn achos.



Mae yna farnwr hefyd yn Llys y Goron.

Mae'r barnwr yn gwneud yn siŵr bod yr achos yn cael ei drin yn deg.

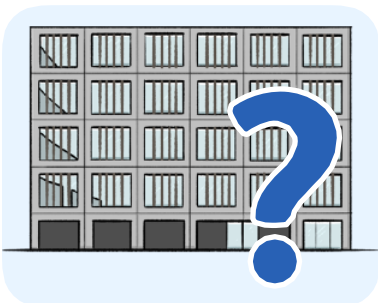
Y barnwr fydd yn penderfynu hefyd:



- Pryd bydd pob rhan o'r achos yn digwydd.



- Sut bydd y ffordd orau i roi cymorth i chi i roi tystiolaeth.



- Beth ddylai'r ddedfryd fod os ydy'r diffynnydd yn cael ei ganfod yn euog.

Y gwrandawriad cyntaf



Bydd y gwrandawriad cyntaf mewn llys ynadon.



Efallai bydd rhaid i'r ynadon benderfynu ym mha lys dylai'r achos llawn gael ei glywed.



Mae llys ynadon yn gallu rhoi dedfrydau o hyd at 6 mis yn y carchar.



Felly mae troseddau llai difrifol yn cael eu **rhoi ar brawf** mewn llys ynadon.

Ystyr **rhoi ar brawf** ydy bod llys yn gwrando ar y dystiolaeth i gyd mewn achos ac yn gwneud penderfyniad.



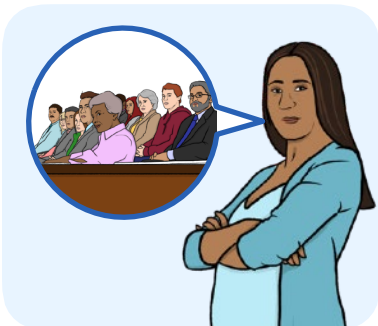
Mae troseddau difrifol yn cael eu rhoi ar brawf mewn Llys y Goron.



Os nad ydy hi'n glir a ydy'r drosedd yn ddifrifol ai peidio, bydd y llys ynadon yn penderfynu ym mha lys y dylai'r achos gael ei glywed.



Mae hyn yn cael ei alw yn achos "neillfordd".



Mae'r diffynnydd yn gallu gofyn i gael **treial** gerbron rheithgor mewn Llys y Goron.

Treial ydy pan fydd barnwr neu reithgor yn gwranddo ar y dystiolaeth i gyd mewn achos ac yn gwneud penderfyniad.



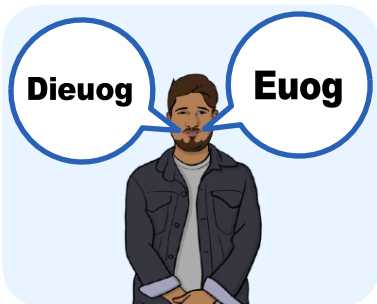
Bydd y llys ynadon yn penderfynu hefyd a ydy'r diffynnydd yn gallu cael eu rhyddhau ar fechniaeth neu a fyddan nhw'n aros yn y ddalfa.

Gwrandawiadau pledio

Mae'r gwrandawriad nesaf yn cael ei alw'n wrandawriad pledio. Y gwrandawriad pledio ydy ble:



- Mae rhywun o'r llys yn darllen y cyhuddiadau.



- Mae'r diffynnydd yn dweud ydyn nhw'n euog neu'n ddieuog o bob cyhuddiad.



Mae'r achos pledio yn gallu bod yn y llys ynadon neu yn Llys y Goron.

Gallai'r diffynnydd:



- **Bledio'n euog** i bob un o'r cyhuddiadau. Mae **pledio'n euog** yn golygu eu bod nhw'n dweud eu bod nhw wedi gwneud y troseddau.



- Pledio'n euog i rai o'r troseddau.



- Pledio'n ddieuog i bob un o'r troseddau.

Os bydd y diffynnydd yn pledio'n euog



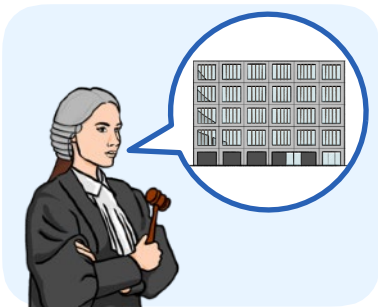
Os bydd y diffynnydd yn pledio'n euog, bydd y llys yn cael eich Datganiad o Effaith ar Ddioddefwr.



Gallwch chi ddarllen eich Datganiad o Effaith ar Ddiodeffwr i'r llys os ydych chi eisiau, ac os bydd y barnwr yn dweud eich bod chi'n cael.



Bydd eich Datganiad o Effaith ar Ddiodeffwr yn helpu'r barnwr neu ynad i ddeall sut mae'r drosedd wedi effeithio arnoch chi.



Bydd y barnwr neu ynad yn:

- Dedfrydu'r diffynnydd, neu



- Gofyn am ragor o amser i benderfynu ar y ddedfryd.



Gallai'r barnwr neu ynad yn y llys ynadon benderfynu anfon yr achos i Lys y Goron i gael dedfryd fwy.

Os bydd y diffynnydd yn pledio'n euog i rai o'r cyhuddiadau



Os bydd y diffynnydd yn pledio'n euog i rai o'r cyhuddiadau, byddwn ni'n penderfynu:

- A fyddwn ni'n derbyn y pleon euog.

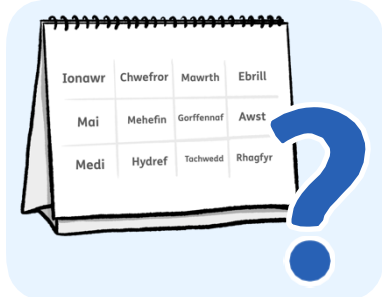


- Beth i'w wneud am y cyhuddiadau eraill.

Os bydd y diffynnydd yn pledio'n ddieuog

Os bydd y diffynnydd yn pledio'n ddieuog i unrhyw rai o'r cyhuddiadau, bydd y barnwr neu ynad yn penderfynu:

- Ble bydd y treial.



- Pryd bydd y treial.

Cyn y treial



Mae rhaid i ni ddweud wrth dîm yr amddiffyniad am y dystioleth sydd ganddon ni.



Byddwn ni'n gwneud yn siŵr na fyddwn ni'n rhannu dim o'ch gwybodaeth bersonol chi gyda nhw nad oes angen iddyn nhw wybod.

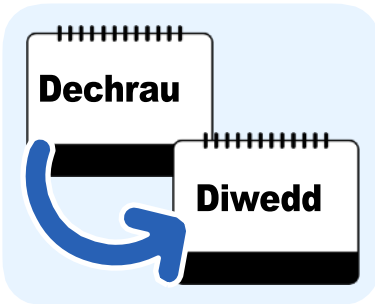


Efallai bydd rhaid i ni ofyn i'r llys gawn ni ddefnyddio peth o'r dystiolaeth, fel a gawn ni ddangos tystiolaeth i'r llys bod y diffynnydd wedi bod yn euog o wneud troseddau tebyg yn y gorffennol.



Bydd yr heddlu'n dweud wrthoch chi beth sy'n digwydd gyda'r achos cyn y treial.

Bydd yr heddlu'n dweud wrthoch chi hefyd:



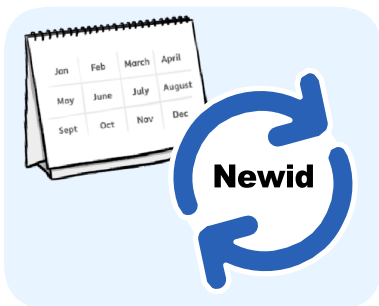
- Pryd dylai'r treial ddechrau a gorffen.



- Os oes angen i chi roi tystiolaeth.



- Faint o'r gloch mae angen i chi gyrraedd y llys.

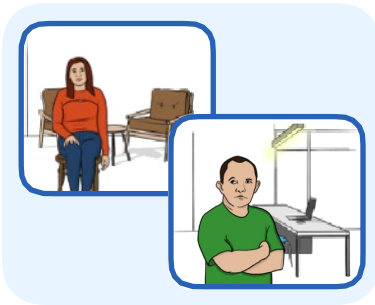


- Os bydd dyddiad yr achos yn newid.

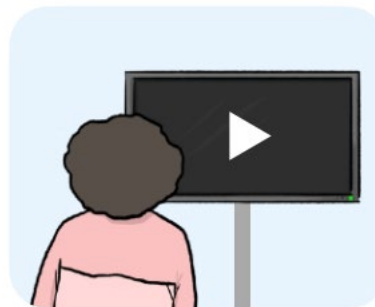
Mae Gwasanaethau Tystion yn gallu:



- Trefnu i chi gael ymweld â'r llys cyn y treial.



- Eich helpu chi i gadw draw oddi wrth y diffynnydd, neu eu teulu a'u ffrindiau yn y llys os ydych chi eisiau.

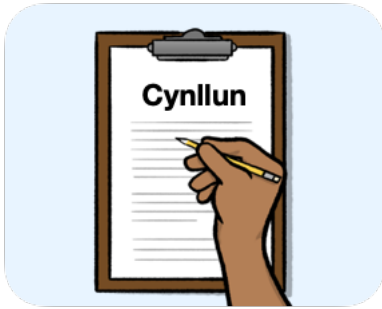


Os byddwch chi wedi gwneud fideo o'ch tystiolaeth i ni ei ddangos i'r llys, bydd yr heddlu'n gadael i chi ei wyllo eto cyn y treial.



Os byddwch chi wedi rhoi unrhyw dystiolaeth yn ysgrifenedig, byddwn ni'n ei roi i chi pan fyddwch chi'n cyrraedd y llys a byddwch chi'n gallu edrych trwyddo eto cyn y treial.

Cyrraedd y llys



Mae angen i chi gynllunio sut byddwch chi'n cyrraedd y llys.



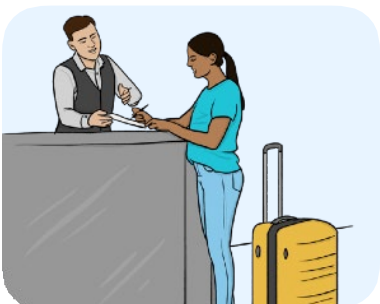
Mae'r **Uned Gofal Tystion** yn gallu'ch helpu chi gyda hyn.

Mae'r **Uned Gofal Tystion** yn wasanaeth sy'n cefnogi ac yn helpu pobl sy'n gorfod mynd i'r llys.

Dylech chi ddweud wrth yr heddlu os:



- Bydd angen i chi ddefnyddio tacsï, trê'n neu awyren i gyrraedd y llys, neu



- Rydych chi'n byw mor bell i ffwrdd bod rhaid i chi aros dros nos yn agos at y llys i wneud yn siŵr eich bod chi'n gallu cyrraedd y llys ar amser.



Byddwn ni'n talu i chi gyrraedd y llys ac yn ôl gartref.

Gallwch chi hefyd ofyn i ni dalu am:



- Rywun i ofalu am eich plant, os oes gennych chi blant.



- Arian y byddwch chi'n ei golli oherwydd eich bod chi'n methu gweithio tra byddwch chi yn y llys.



Byddwch chi'n cael gwybod sut i ofyn i ni dalu am unrhyw rai o'r pethau hynny.



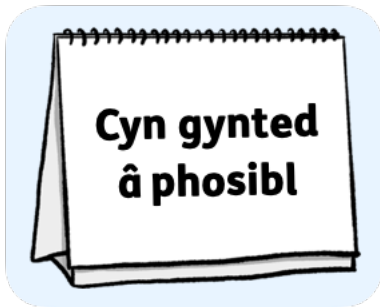
Gallwch chi gael gwybod mwy ar ein gwefan, yma:

<https://www.cps.gov.uk/publication/witness-expenses-and-allowances>



Os oes gennych chi unrhyw gwestiynau am deithio neu am beth rydyn ni'n talu, rhowch wybod i'ch cyswllt yn yr heddlu.

Y treial



Bydd y treial yn digwydd cyn gynted â phosibl ar ôl i'r diffynnydd gael eu cyhuddo.



Ond mae'n dal yn bosib bydd hyn yn amser hir.



Rydyn ni'n gwybod y gallai fod yn anodd aros.



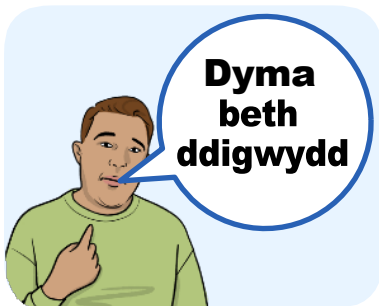
Gallwch chi i gael cefnogaeth unrhyw bryd.

Cefnogaeth i chi fel tyst yn y llys



Bydd rhaid i chi roi tystiolaeth yn y treial.

Mae hyn yn golygu bydd rhaid i chi:



- Ddweud wrth y llys beth ddigwyddodd.



- Ateb cwestiynau am beth ddigwyddodd gan dimau'r amddiffyniad a'r erlyniad.



Efallai byddwch chi'n gallu cael cefnogaeth i roi tystiolaeth os ydych chi eisiau. Mae hyn yn cael ei alw'n **Fesurau Arbennig**.

Gallwch chi ofyn am Fesurau Arbennig os oes unrhyw un o'r rhain yn berthnasol i chi:



- Rydych chi dan 18 oed.



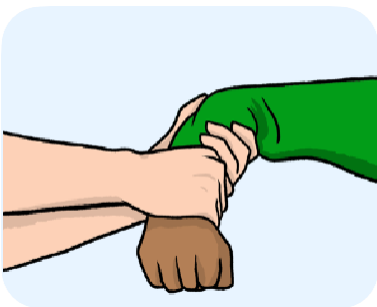
- Mae gennych chi anabledd fyddai'n effeithio ar eich tystiolaeth yn y llys.



- Mae ofn arnoch chi ynglŷn â rhoi tystiolaeth.



- Rydych chi'n ddiodefwr camdriniaeth ddomestig, treisio neu ymosodiad rhywiol.



- Rydych chi'n ddiodefwr caethwasiaeth fodern.



Gallwch chi gael Mesurau Arbennig hefyd os ydych chi'n ddioddefwr neu'n dyst i droseddau gyda dryll neu gyllyll.

Mae'n bosib byddwch chi'n gallu:



- Recordio eich tystiolaeth ar fideo.



- Ateb cwestiynau am eich tystiolaeth ar fideo.



- Rhoi tystiolaeth y tu ôl i sgrin fel eich bod chi ddim yn gallu gweld y diffynnydd.

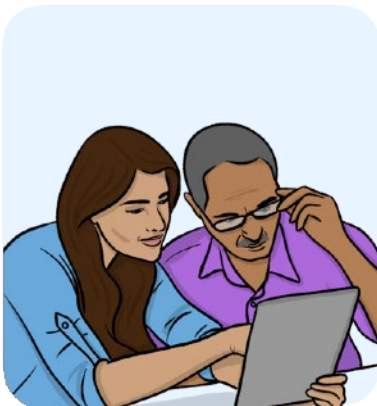


- Rhoi tystiolaeth trwy gyswllt fideo o rywle y tu allan i ystafell y llys.

Mae'n bosib hefyd byddwch chi'n gallu:



- Rhoi tystiolaeth yn breifat. Mae hyn yn golygu mai dim ond y bobl y mae angen iddyn nhw fod yn y llys fyddai'n cael eu gadael i mewn.



- Cael cefnogaeth gan **gyfryngwr**, sef rhywun fydd yn eich helpu chi i ddeall y cwestiynau.

Byddan nhw wedi cael hyfforddiant ar y ffordd orau i gefnogi pobl gydag anableddau neu anghenion.



- Cael help i ateb y cwestiynau, fel defnyddio iaith arwyddion neu **dechnoleg**.

Technoleg ydy teclynau a chyfarpar sydd yn helpu pobl.



Os bydd yn helpu, gallwch chi ofyn i'r barnwr a'r cyfreithwyr dynnu eu wigiau a'u gynau.



Bydd yr heddlu'n dweud wrthon ni os oes angen Mesurau Arbennig arnoch chi.



Byddwn ni'n gofyn i'r llys gewch chi Fesurau Arbennig drwy wneud cais.

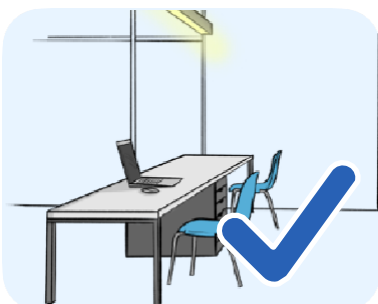


Bydd yr heddlu'n dweud wrthoch chi beth mae'r llys yn benderfynu.

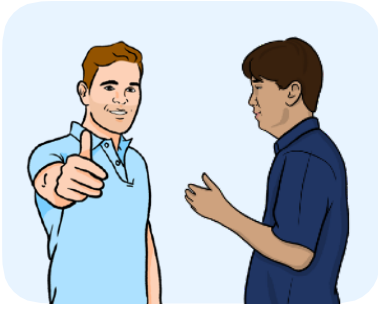
Y diwrnod cyntaf



Pan fyddwch chi'n cyrraedd y llys, bydd y swyddogion diogelwch yn dangos y ffordd i chi i ystafell aros y Gwasanaeth Tystion.



Os byddwch chi'n rhoi eich tystiolaeth o rywle y tu allan i ystafell y llys, dylech chi wneud beth mae'r Gwasanaeth Tystion neu'r heddlu wedi ddweud wrthoch chi.

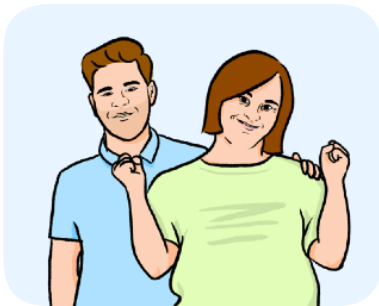


Bydd y Gwasanaeth Tystion yn dweud wrthoch chi beth sy'n digwydd yn ystod y dydd.



Os byddwch chi'n poeni am weld y tystion o ochr yr amddiffyniad, dylech chi ddweud wrth:

- Eich cyswllt yn yr heddlu.



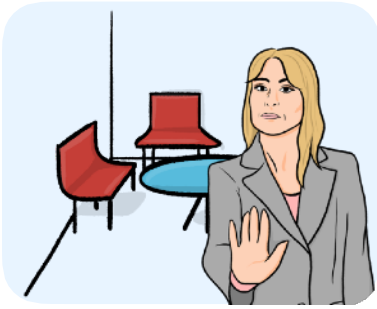
- Gwasanaethau Tystion.



Cyn i'r treial ddechrau, bydd rhywun o Wasanaeth Erllyn y Goron yn siarad â chi am beth fydd yn digwydd yn ystod y dydd.



Byddan nhw'n siarad â chi hefyd am beth allai achos cyfreithiwr yr amddiffyniad fod.



Os byddwch chi'n rhoi tystiolaeth yn y llys, bydd rhaid i chi aros yn yr ystafell aros nes i'ch tro chi ddod.



Os nad ydych chi'n rhoi tystiolaeth, neu ar ôl i chi orffen rhoi tystiolaeth, gallwch chi wyllo'r treial.



Gallwch chi gael gwybod mwy am pwy fydd mewn llys ynadon yma:
www.gov.uk/guidance/hmcts-whos-who-magistrates-court



Gallwch chi gael gwybod mwy am pwy fydd mewn Llys y Goron yma:
<https://www.gov.uk/guidance/hmcts-whos-who-crown-court>

Beth sy'n digwydd yn y treial



Fel arfer, bydd **Bargyfreithwyr** a chyfreithwyr yn dweud wrth y llys am yr achos.

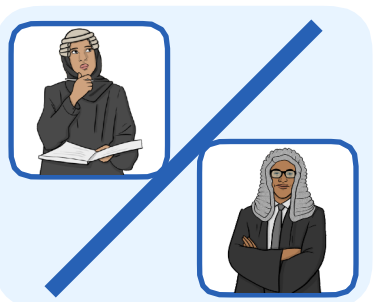
Mae **bargyfreithiwr** yn fath o gyfreithiwr sy'n siarad yn Llys y Goron.



Cyfreithwyr sy'n siarad mewn llys ynadon.



Yn y llyfryn hwn, byddwn ni'n defnyddio'r gair 'cyfreithiwr' i olygu cyfreithiwr a bargyfreithiwr.



Mae gan y cyfreithwyr ar bob tîm swyddi gwahanol.



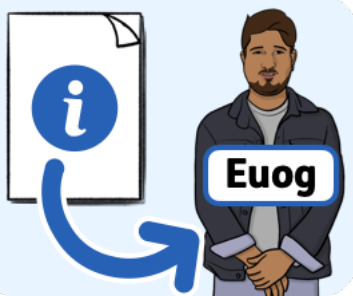
Erlyniad

Mae 1 cyfreithiwr yn cael eu galw'n gyfreithiwr yr erlyniad, neu'r erlynydd. Maen nhw'n rhan o dîm yr erlyniad.



Amddiffyniad

Mae 1 cyfreithiwr yn cael eu galw'n gyfreithiwr yr amddiffyniad. Maen nhw'n rhan o dîm yr amddiffyniad.



Euog

Mae rhaid i gyfreithiwr yr erlyniad ddweud wrth y llys sut mae'r dystiolaeth yn dangos bod y diffynnydd yn euog.



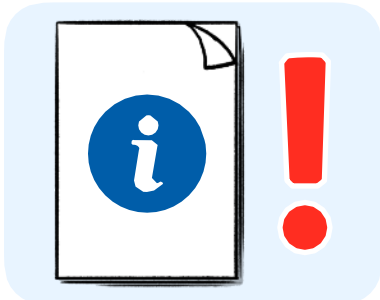
Dieuog

Ond does dim angen i gyfreithiwr yr amddiffyniad ddangos bod y diffynnydd yn ddieuog.



Mae rhaid iddyn nhw ddangos bod y llys ddim yn gallu bod yn siŵr bod y diffynnydd yn euog.

I wneud hynny, maen nhw'n siarad am:



- Broblemau gyda'r dystiolaeth.



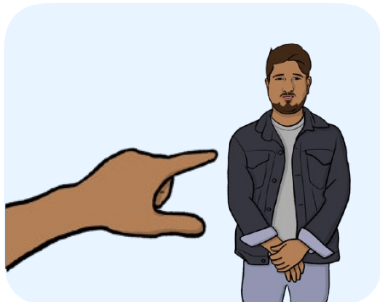
- Rhannau o'r dystiolaeth sydd ar goll.

Dechrau'r treial



Cyfreithiwr yr erlyniad fydd yn dechrau'r treial.

Bydd y cyfreithiwr yn dweud wrth y llys:



- Am y cyhuddiadau yn erbyn y diffynnydd.



- Ffeithiau'r achos.

Rhoi tystiolaeth

Cyntaf



Oherwydd mai chi ydy'r dioddefwr, chi fydd y prif dyst yn yr achos fel arfer.

Felly mae'n debygol mai chi fydd yn rhoi eich tystiolaeth gyntaf.



Os bydd y llys wedi dweud y gallwch chi ddefnyddio Mesurau Arbennig, byddan nhw'n barod i chi.



Os na fyddwch chi wedi ateb y cwestiynau gan gyfreithiwr yr amddiffyniad drwy fideo, bydd angen i chi eu hateb nhw yn y llys.

Pan fyddwch chi'n ateb cwestiynau, dylech chi:



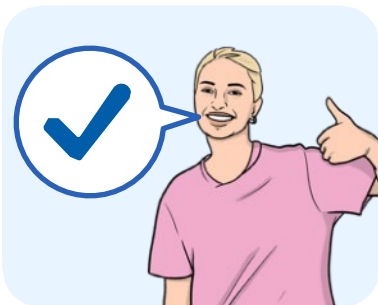
- Wrando ar y cwestiwn yn ofalus.



- Gofyn i rywun ailadrodd y cwestiwn os bydd angen i chi.



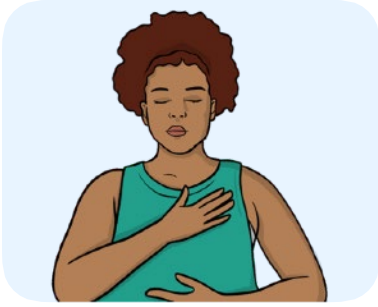
- Gofyn i rywun ofyn y cwestiwn mewn ffordd wahanol os nad ydych chi'n deall.



- Dweud y gwir.



- Dweud eich bod chi ddim yn gwybod yr ateb neu ddim yn gallu cofio os oes angen i chi.



Gallwch chi ofyn am egwyl pan fydd angen un arnoch chi.



Gall y barnwr neu'r ynad stopio cyfreithwyr yr amddiffyniad neu'r erlyniad rhag gofyn cwestiwn i chi os ydyn nhw'n meddwl nad ydy'n iawn.



Efallai bydd cyfreithwyr yr amddiffyniad neu'r erlyniad yn **gwrthwynebu** bod rhai cwestiynau'n cael eu gofyn os nad ydyn nhw'n iawn.

Yn y llys, **gwrthwynebu** ydy pan fydd rhywun yn anghytuno bod cwestiwn yn cael ei ofyn.

Ar ôl i chi roi tystiolaeth



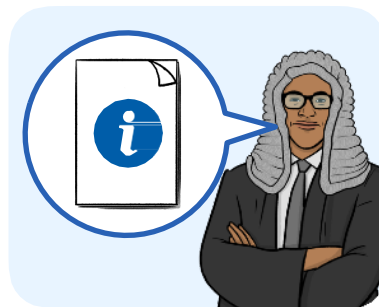
Ar ôl i chi roi eich tystiolaeth, bydd tystion eraill yn rhoi eu tystiolaeth nhw.



Bydd beth ddwedodd y diffynnydd wrth yr heddlu am beth ddigwyddodd yn cael ei ddarllen yn y treial.



Gallai'r diffynnydd ddewis peidio rhoi tystiolaeth neu ateb cwestiynau o'r cyfreithwyr yr erlyniad.



Pan fydd y tystion i gyd wedi rhoi tystiolaeth, bydd y cyfreithwyr yn gwneud areithiau am y dystiolaeth.



Mewn llys ynadon, bydd yr ynadon yn mynd i ystafell ar wahân i wneud eu penderfyniad.



Yn Llys y Goron, bydd y barnwr yn siarad â'r rheithgor ac wedyn bydd y rheithgor yn mynd i siarad am yr achos a gwneud eu penderfyniad.

Y dyfarniad

**Euog
neu
ddieuog**

Y **dyfarniad** ydy pan fydd yr ynad neu'r rheithgor yn penderfynu a ydy rhywun yn euog neu'n ddieuog.

**Dw i eisiau
gwybod**

Mae gennych chi hawl i wybod beth maen nhw'n benderfynu.



Gallwch chi fynd i'r llys i gael clywed y dyfarniad os ydych chi eisiau.



Dydyn ni byth yn gwybod faint o amser bydd rheithgor neu ynadon yn gymryd i wneud penderfyniad.



Dieuog

Os byddan nhw'n penderfynu bod y diffynnydd yn ddieuog, byddan nhw'n rhydd i fynd.



Os byddan nhw'n cael eu canfod yn ddieuog, dydy hynny ddim yn golygu bod y llys ddim wedi eich credu chi.



Mae'n golygu eu bod nhw ddim yn gallu bod yn siŵr bod y diffynnydd yn euog.

Os bydd y diffynnydd yn cael eu canfod yn euog, bydd yr ynadon neu'r barnwr yn gallu:

Ar unwaith

- Eu dedfrydu nhw ar unwaith, neu

Diweddarach



- Symud y dedfrydu i rywbryd diweddarach, i roi amser iddyn nhw gael rhagor o wybodaeth.



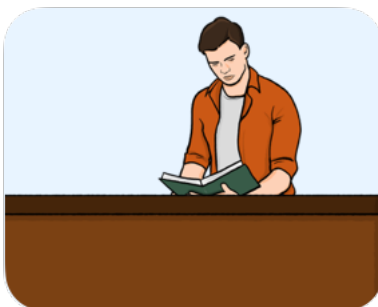
Efallai byddan nhw eisiau cael gwybod mwy am y diffynnydd.



Gallwch chi fynd i'r **dedfrydu** hefyd. Dyma pryd bydd yr ynadon neu'r barnwr yn penderfynu sut bydd rhywun yn cael eu cosbi os ydyn nhw'n euog.



Os nad ydych chi eisiau mynd i'r dedfrydu, bydd eich cyswllt yn yr heddlu yn dweud wrthoch chi beth wnaethon nhw benderfynu.



Gallwch chi ddarllen eich Datganiad o Effaith ar Ddioddefwr yn y dedfrydu.

Os byddwch chi'n darllen eich Datganiad o Effaith ar Ddiodefwr yn y dedfrydu, byddwch chi'n:



- Cael yr un Mesurau Arbennig â phan aethoch chi i'r llys.

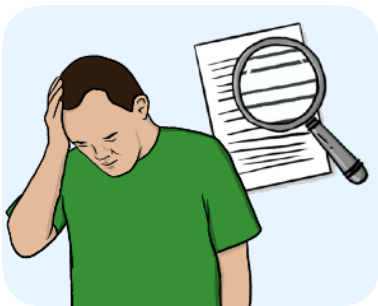


- Cael arian yn ôl os oes rhaid i chi deithio i'r llys ar gyfer y dedfrydu.

Ar ôl y treial



Gyda rhai troseddau, os bydd rhywun yn meddwl bod y ddedfryd yn rhy fyr, gallan nhw wenu **apêl** yn ei herbyn.



Apêl ydy pan fyddwch chi ddim yn cytuno â phenderfyniad ac yn gofyn i'r achos gael ei ystyried eto.



Bydd yr apêl yma'n mynd i **Swyddfa'r Twrnai Cyffredinol**.

Mae **Swyddfa'r Twrnai Cyffredinol** yn rhan o'r llywodraeth. Eu gwaith nhw ydy edrych ar ddedfrydau y mae rhywun yn meddwl eu bod yn rhy fyr.



Os bydd Swyddfa'r Twrnai Cyffredinol yn meddwl bod y ddedfryd yn rhy fyr, byddan nhw'n gofyn i'r Llys Apêl edrych ar yr achos.



Os bydd y Llys Apêl yn penderfynu edrych ar yr achos, byddan nhw'n gallu cadw'r ddedfryd yr un fath neu ei gwneud yn hirach.

Diffynnyddion ac apeliadau



Mae'r diffynnydd a'u cyfreithwyr hefyd yn gallu apelio os ydyn nhw'n meddwl bod y ddedfryd sydd wedi cael ei rhoi i'r diffynnydd yn rhy hir.



Os ydy'r diffynnydd a'u cyfreithwyr yn apelio yn erbyn dedfryd o lys ynadon, bydd Llys y Goron yn edrych ar yr apêl.



Os ydy'r diffynnydd a'u cyfreithwyr yn apelio yn erbyn dedfryd o Lys y Goron, bydd y Llys Apêl yn edrych ar yr apêl.



Os bydd y Llys Apêl yn penderfynu edrych ar yr achos, byddan nhw'n gallu cadw'r ddedfryd yr un fath neu ei gwneud yn fyrrach.



Gallwch chi gael gwybod mwy am ofyn i ddedfrydau gael eu hystyried eto yma:

www.gov.uk/ask-crown-court-sentence-review

Rhagor o wybodaeth



Gallwch chi edrych ar ein gwefan yma:
www.cps.gov.uk



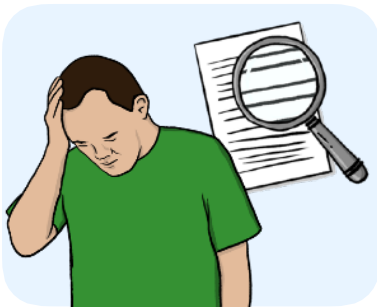
Gallwch chi gysylltu â ni drwy:

- Y post:
102 Petty France
Llundain
SW1H 9EA

Geiriau pwysig a beth maen nhw'n feddwl



Mae rhoi rhywun **dan amheuaeth** yn golygu dweud wrth rywun eich bod chi'n meddwl bod rhywun wedi gwneud rhywbeth o'i le.



Apêl ydy pan fyddwch chi ddim yn cytuno â phenderfyniad ac yn gofyn i'r achos gael ei ystyried eto.



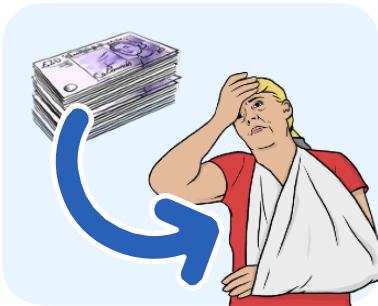
Mae **Swyddfa'r Twrnai Cyffredinol** yn rhan o'r llywodraeth. Eu gwaith nhw ydy edrych ar ddedfrydau y mae rhywun yn meddwl eu bod yn rhy fyr.



Mae **mechniaeth** yn golygu bod dim rhaid iddyn nhw gael eu cadw dan glo, ond bydd rhaid iddyn nhw fynd i'r llys pan fydd rhywun yn dweud wrthyn nhw. Os nad ydyn nhw'n mynd i'r llys ar yr amser a'r dyddiad maen nhw wedi eu cael, byddan nhw'n troseddu.



Mae **bargyfreithiwr** yn fath o gyfreithiwr sy'n siarad ar ran pobl yn y llys.



Gallai pobl gael **iawndal** os ydyn nhw wedi cael eu hanafu neu wedi colli arian oherwydd trosedd. Swm o arian ydy hyn fel arfer.



Cael eu **cyhuddo** ydy pan fydd yr heddlu yn dweud yn swyddogol eu bod nhw'n meddwl bod rhywun wedi troseddu.



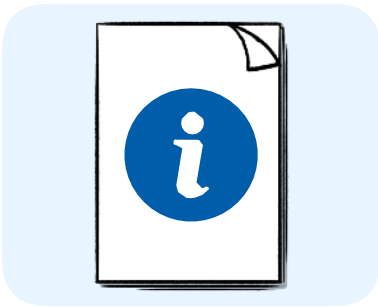
Tîm yr amddiffyniad ydy'r bobl sy'n helpu'r un sydd dan amheuaeth, fel eu cyfreithiwr.



Ar ôl i'r heddlu gyhuddo rhywun sydd dan amheuaeth, maen nhw'n cael eu galw'n **ddiffynnydd**.



Cam-drin domestig ydy cael eich niweidio gan aelod o'r teulu neu rywun sy'n byw gyda chi neu wedi bod yn byw gyda chi.



Mae **tystiolaeth** yn gallu bod yn ffeithiau, yn bethau neu'n ddogfennau y bydd yr heddlu'n eu defnyddio i ddangos beth ddigwyddodd.



Os ydy rhywun yn **euog**, mae'n golygu mai nhw wnaeth y drosedd.



Trosedd casineb ydy cael eich targedu neu ddioddef ymosodiad oherwydd bod pobl eraill yn meddwl eich bod chi'n wahanol iddyn nhw a ddim yn hoffi eich bod chi'n wahanol.



Gall hyn fod oherwydd eich anabledd, hil, crefydd, cyfeiriadedd rhywiol, neu hunaniaeth trawsryweddol.

Dyma rai ffyrdd mae troseddau casineb yn gallu digwydd:



- Brifo person arall.



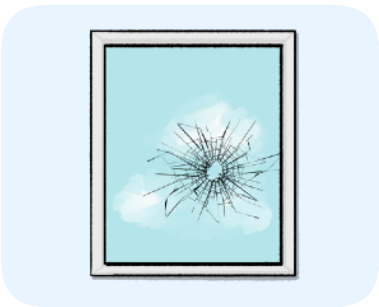
- Gwneud bygythiadau - mae hyn yn golygu bod rhywun yn dweud y byddan nhw'n gwneud rhywbeth drwg i berson.



- Dweud pethau drwg wrth rywun - mae hyn yn cael ei alw'n gam-drin geiriol.



- Bwlio - dyma pryd bydd 1 person neu grŵp o bobl yn eich trin chi mewn ffordd wael drosodd a throsodd.



- Torri eitemau sy'n perthyn i rywun arall.



Mae **ymchwilio** yn golygu edrych i mewn i'r drosedd i gael gwybod beth ddigwyddodd a phwy wnaeth.



Barnwr ydy'r person sydd yn gyfrifol am lys.



Rheithgor ydy 12 o bobl sydd wedi cael eu dewis i wneud penderfyniadau mewn achos.



Cyfiawnder ydy tegwch. Mae'n golygu gwneud penderfyniad sy'n deg i bawb.



Mae **ynad** fel barnwr. Yn y llys fel arfer, mae yna naill ai:

- 2 neu 3 o ynadon sy'n gweithio gyda'i gilydd.
- 1 barnwr rhanbarth.



Maen nhw'n gwrando ar y dystiolaeth i gyd ac yn gwneud penderfyniadau, sy'n cynnwys:

- A ydy'r diffynnydd yn euog neu'n ddiheuog.
- Beth ddylai'r ddedfryd fod os ydy'r diffynnydd yn cael ei ganfod yn euog.



Yn y llys, **gwrthwynebu** ydy pan fydd rhywun yn anghytuno bod cwestiwn yn cael ei ofyn.



Mae **pledio'n euog** yn golygu bod y diffynnydd yn dweud eu bod nhw wedi gwneud y troseddau.

Y **gwrandawriad pledio** ydy ble:

- Mae rhywun o'r llys yn darllen y gwahanol gyhuddiadau.
- Mae'r diffynnydd yn dweud ydyn nhw'n euog neu'n ddiheuog o bob cyhuddiad.

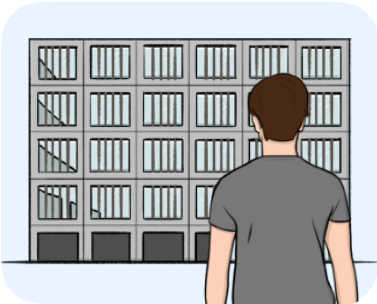




Budd y cyhoedd ydy beth sy'n dda i bawb yn y gymuned leol a'r wlad gyfan.



Mae **erlyn** yn golygu mynd â rhywun i'r llys.



Mae cael eu **cadw yn y ddalfa** yn golygu cael eu cadw dan glo gan sefydliad fel yr heddlu neu mewn carchar.



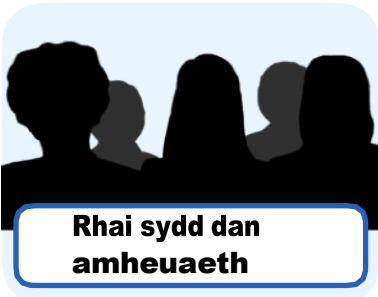
Hawliau yd'r pethau y dylai pob unigolyn eu cael yn ôl y gyfraith, fel yr hawl i allu deall a chael eich deall.



Dedfryd ydy'r gosb mae rhywun yn ei chael os bydd llys yn penderfynu eu bod yn euog o drosedd, a pha mor hir mae'n para.



Y **dedfrydu** ydy pan fydd yr ynadon neu'r barnwr yn penderfynu sut bydd rhywun yn cael eu cosbi, os ydyn nhw'n euog.



Rhai sydd dan amheuaeth ydy pobl mae'r heddlu'n meddwl allai fod wedi troseddu.



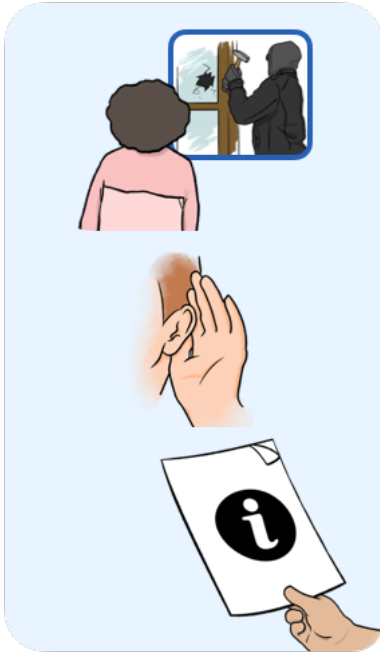
Ystyr **rhoi ar brawf** ydy bod llys yn gwrando ar y dystiolaeth i gyd mewn achos ac yn gwneud penderfyniad.



Y **dyfarniad** ydy pan fydd yr ynad neu'r rheithgor yn penderfynu a ydy rhywun yn euog neu'n ddiuog.

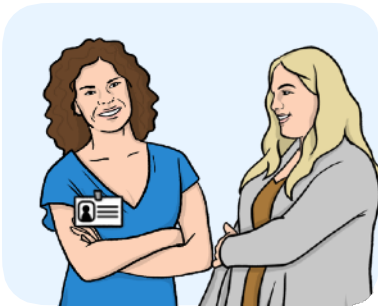


Dioddefwr ydy rhywun sydd yn cael niwed neu anaf oherwydd trosedd.



Tystion ydy pobl sy'n dweud wrth y llys beth maen nhw'n wybod am y drosedd, fel:

- Beth welon nhw.
- Beth glywon nhw.
- Gwybodaeth arall am beth ddigwyddodd.



Mae'r **Uned Gofal Tystion** yn wasanaeth sy'n cefnogi ac yn helpu pobl sy'n gorfod mynd i'r llys.