

Plant a Phobl Ifanc

Polisi'r CPS ynghylch erlyn achosion troseddol yn ymwneud
â phlant a phobl ifanc fel dioddefwyr a thystion

GWASANAETH ERLYN Y GORON



Pwy ydym ni?

Gwasanaeth Erlyn y Goron yw'r prif awdurdod erlyn cyhoeddus ar gyfer Cymru a Lloegr dan arweiniad y Cyfarwyddwr Erlyniadau Cyhoeddus. Mae'r Twrnai Cyffredinol yn atebol i'r Senedd am Wasanaeth Erlyn y Goron.

Mae Gwasanaeth Erlyn y Goron yn sefydliad cenedlaethol sy'n cynnwys 42 Rhanbarth.¹ Mae pob Rhanbarth dan arweiniad Prif Erlynydd y Goron ac yn cyfateb i un o ranbarthau'r heddlu, gydag un ar gyfer Llundain. Fe'i sefydlwyd yn 1986 er mwyn erlyn achosion a ymchwilir gan yr heddlu.

Er bod Gwasanaeth Erlyn y Goron yn gweithio'n agos gyda'r heddlu, mae'n annibynnol arnynt. Mae annibyniaeth Erlynwyr y Goron o bwys cyfansoddiadol sylfaenol. Trwy wneud penderfyniadau am waith achosion penodol yn deg, yn ddiudedd a gonest mae'n helpu i gyflwyno cyfiawnder i ddioddefwyr, tystion, diffynyddion a'r cyhoedd.

Bydd Gwasanaeth Erlyn y Goron yn cydweithredu gydag asiantaethau awdurdodaethau o wledydd eraill sy'n ymchwilio ac erlyn.

Beth mae'r polisi hwn yn ei drafod?

Mae'n ymwneud â phlant a phobl ifanc sy'n dioddef trosedd, neu sy'n dystion mewn treialon troseddol. Mae phlant yn ddioddefwyr neu'n dystion mewn llawer o'r achosion y byddwn yn delio â nhw. Mewn unrhyw achosion o'r fath, byddwn yn troi at y polisi hwn.

Bydd plant yn mynd gerbron llys fel diffynyddion hefyd. Y gobaith yw y bydd y rhai sy'n eu cefnogi yn cadw at egwyddorion y polisi hwn.

Ar gyfer pwy y mae'r polisi?

Cafodd ei ysgrifennu ar gyfer rhieni a gofalwyr am blant sy'n ddioddefwyr a thystion, ac ar gyfer pobl sy'n gweithio i gefnogi plant.

Mae'n golygu y bydd Erlynwyr y Goron yn gwybod y safonau y gall y cyhoedd eu disgwyl ganddynt wrth ddelio â phlant sy'n ddioddefwyr a thystion.

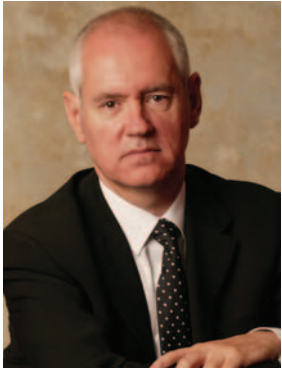
Mae'n golygu hefyd y bydd swyddogion yr heddlu, staff llysoedd a phobl broffesiynol eraill yn y gyfundrefn cyfiawnder troseddol yn gwybod sut mae Gwasanaeth Erlyn y Goron yn bwriadu cefnogi plant sy'n ddioddefwyr neu'n dystion mewn achosion troseddol

Yn y ddogfen hon, mae 'plant' yn golygu pawb dan 18 oed, ac mae pob cyfeiriad at blant yn cynnwys pobl ifanc.

¹ Mae hyn yn cael ei arolygu adeg cyhoeddi, o ganlyniad i arolwg y llywodraeth ar ranbarthau heddluoedd yng Nghymru a Lloegr.



Rhagair	4
RHAN 1	
Mae pob plentyn yn bwysig	5
RHAN 2	
Mynd ag achosion i'r llys	7
Mynd i'r llys	11
Cefnogi plant sy'n dystion	13
Y treial	16
Ar ôl y treial	18
RHAN 3	
Egluro'r termau a ddefnyddir	20
Rhestr o gyhoeddiadau a deunyddiau	23
Cysylltiadau defnyddiol	26



RHAGAIR

Mae'n bleser gennyf gyflwyno 'Plant a Phobl Ifanc'.

Mae plant a phobl ifanc i'w cael ym mhobman yn y gyfundrefn cyfiawnder troseddol. Maen nhw'n ymddangos fel dioddefwyr a diffynyddion, ond hefyd mae llawer iawn ohonynt yn dystion i droseddau yn erbyn pobl eraill.

Mae 'Plant a Phobl Ifanc' yn ddatganiad cyhoeddus o'n hymrwymiad i gydweithio gydag eraill i ddiogelu plant yn ysbryd y fenter drawslywodraethol 'Mae Pob Plentyn yn Bwysig: Newid i Blant'. Ynndo, mae egwyddorion Addewid yr Erylnwyr, y Côd Ymarfer ar gyfer Dioddefwyr Troseddau a'r Siarter Tystion sydd ar ffurf drafft i gyd yn cael eu dwyn ynghyd a'u cymhwyso ar gyfer plant.

Bu creu'r polisi yn broses werthfawr i ni o ran gweithio ar y cyd â chynrychiolwyr sefydliadau plant, ar gynnwys y ddogfen yn ogystal â'i chyflwyno i blant yn y pen draw.

Yn benodol, rwy'n dra diolchgar i gynrychiolwyr Barnardo's, NSPCC, Stop It Now! a Chymorth i Ddioddefwyr, a fu'n gweithio'n agos gyda ni a'n hannog gydol y broses.

Carwn ddiolch i bawb a fu'n cyfrannu eu sylwadau a'u hymdrechion tuag at ddatblygu'r polisi hwn. Rwy'n hyderus y bydd yn arwain at well canlyniadau i blant sy'n ddioddefwyr neu'n dystion.

A handwritten signature in black ink, appearing to read 'Ken Macdonald QC'. The signature is fluid and cursive.

Ken Macdonald QC

Cyfarwyddwr Erylniadau Cyhoeddus

MAE POB PLENTYN YN BWYSIG

Cydweithio

Mae'r Llywodraeth wedi ymrwymo i sicrhau bod pobl yn cydweithio i ddiogelu plant. Mae'r syniadau hyn yn cael eu disgrifio dan faner ei rhaglen 'Mae Pob Plentyn yn Bwysig: Newid i Blant' ac yn y ddogfen 'Gweithio Gyda'n Gilydd'².

Y nod yw y dylai plant fod yn hapus, iach, diogel a llwyddiannus. Dim ond ar rai o'r pethau hyn y gall ein gwaith effeithio'n uniongyrchol, ond pan fyddwn yn erlyn achosion fe fyddwn bob amser yn meddwl am yr amcanion hynny ac am anghenion ehangach plant.

Ymhlith rhai o'r bobl y bydd angen i ni weithio â nhw y mae athrawon, gweithwyr cymdeithasol, meddygon, cynghorwyr, gweithwyr Cymorth i Ddioddefwyr a heddweision. Fe fydd angen i ni ymgynghori â nhw ar adegau i'n helpu i wneud y penderfyniadau cywir ynghylch plant sy'n ddioddefwyr a thystion. Yn aml, gallant ddweud llawer wrthym am anghenion a dymuniadau plant sy'n ddioddefwyr a thystion.

Plant fel dioddefwyr

Gall plant ddioddef camdriniaeth, creulondeb neu esgeulustod a bron unrhyw fath arall o drosedd. Gall y troseddau hyn gael eu cyflawni gan oedolion, plant eraill, dieithriaid neu bobl gyfarwydd.

Bydd rhai plant yn cael eu gorfodi i fod yn buteiniad. Byddwn yn eu trin fel plant wedi'u cam-drin sydd angen cymorth. Rydym yn bwriadu erlyn pobl sy'n trefnu puteindra ac sy'n elwa'n ariannol wrth gam-drin plant.

Rydym yn sylweddoli bod perygl y gall plant fod yn ddioddefwyr am yr eildro yn ystod achosion troseddol oherwydd y ffordd y byddant yn cael eu trin. Bydd erlynwyr yn gweithio'n galed i atal hyn rhag digwydd.

Plant yn dystion

Fe all plant fod yn dystion i droseddau hefyd, yn erbyn pobl sy'n gyfarwydd iddynt neu yn erbyn dieithriaid.

Pan fydd plant yn dystion, rhaid i ni sicrhau eu bod yn cael cefnogaeth dda a'u bod yn gallu rhoi eu tystiolaeth yn y llys gyda chyn lleied o bwysau a phryder â phosib.

Mae bod yn dyst yn gallu bod yn anodd ac yn gryn her ond mae'n beth hynod bwysig i unrhyw un ei wneud. Rydym eisiau i blant allu chwarae eu rhan wrth ddod â throseddwr gerbron llys heb feddwl mai nhw yw'r rhai sydd ar brawf.

Plant y mae troseddau yn effeithio arnynt

Fe all troseddau effeithio ar blant, hyd yn oed os nad ydynt yn ddioddefwyr neu'n dystion. Efallai eu bod yn byw mewn tŷ ble bu lladrad a'u bod yn ofni y gallai hynny ddigwydd eto. Efallai fod trais yn y cartref ble maent yn byw neu'n ymweld. Efallai fod yr hyn a ddigwyddodd o'u cwrpas wedi eu niweidio.

Os bydd yr heddlu'n dweud wrthym fod yr achos yn cynnwys plant, fe allai effeithio ar ein barn ynghylch difrifoldeb y trosedd. Hefyd, mae'n wybodaeth y gallwn ei rhoi i ynadon a barnwyr, fel eu bod yn gwybod am yr effaith a gafodd trosedd ar blentyn. Gallai hynny fod yn berthnasol pan fydd diffynnydd yn cael ei ddedfrydu.

Mae plant yn unigolion

Mae gan blant anghenion a dyheadau neilltuol, nid yn unig oherwydd eu bod yn blant, ond oherwydd eu bod yn unigolion. Byddwn yn gwneud ein gorau glas i fod yn ymwybodol o'r ffaith fod gan bob plentyn anghenion a dyheadau, ond fod pob plentyn yn wahanol.

Mae profiadau pob plentyn yn wahanol a'u cefndir a'u diwylliant yn amrywio. Byddwn yn gwneud ein gorau glas i ddeall y gwahanol ffyrdd y gallai fod angen i ni eu trin er mwyn parchu'r gwahaniaethau hynny.

² <http://everychildmatters.gov.uk>

Byddwn yn ceisio siarad â phlant ac ysgrifennu atynt yn eu mamiaith, gan ddefnyddio cyfieithu ar y pryd os bydd angen.

Mae'n bosib y bydd gan rai plant, neu eu rhieni, deimladau cryf ynghylch a yw'r bobl sy'n siarad â phlant yn ddyn neu'n fenyw neu o gefndir ethnig arbennig. Mae'n bosib y bydd defodau neu gredoau a allai olygu y bydd yn anodd siarad â phlant ar rai diwrnodau, er enghraifft dyddiau gwyl. Pryd bynnag y bo modd, byddwn yn parchu'r safbwyntiau hyn. Fe fyddwn yn ofalus ynghylch sut byddwn yn gofyn i blant drafod pethau a allai fod yn anodd neu'n llawn embaras iddynt.

Byddwn yn ymwybodol o'r ffaith fod gan blant wahanol alluoedd, ni waeth beth fo'u hoedran. Byddwn yn ceisio dod o hyd i'r ffordd orau o sicrhau bod pob plentyn yn cael ei drin mewn ffordd sy'n parchu ei anghenion ef neu hi.

Ni fyddwn yn cymryd yn ganiataol bod pob plentyn yn gallu clywed neu weld yn dda neu symud o gwmpas yn hawdd. Byddwn yn sicrhau ein bod yn dod i wybod am unrhyw gymorth ychwanegol a allai fod yn angenrheidiol er mwyn i blant allu rhoi eu tystiolaeth orau.

Lles plant

Byddwn bob amser yn meddwl am yr hyn sydd orau i blant mewn achosion troseddol. Bydd hynny'n uchel ar ein rhestr o'r hyn sy'n bwysig, ond ni all hyn fod yr unig beth i ni ei ystyried. Byddwn yn edrych ar hyn yn fanylach yn nes ymlaen yn yr adran ar 'Budd y Cyhoedd' ar dudalen 8.

Plant – ein safonau

Mae Addewid yr Erlynwyr³ a'r Côt ar gyfer Dioddefwyr⁴ yn gosod safonau ar gyfer sut byddwn yn trin dioddefwyr a thystion yn ein gwaith.

Mae 'Confensiwn y Cenhedloedd Unedig ar Hawliau'r Plentyn'⁵ yn dweud bod yn rhaid i oedolion wneud yr hyn sydd orau ar gyfer plant ac ystyried sut bydd eu penderfyniadau yn effeithio arnynt. Mae gan blant hawl i gael eu trin yn deg mewn cyfundrefn gyfiawnder sy'n parchu eu hawliau.

Mae'r polisi hwn yn cymryd y safonau hynny ac yn edrych ar y ffordd y byddwn yn eu cymhwyso mewn achosion ble mae plant yn ddioddefwyr neu'n dystion.

³ Addewid 10 pwynt sy'n disgrifio lefel y gwasanaeth y gall dioddefwyr ddisgwyl ei gael oddi wrth erlynwyr. Cyhoeddwyd Hydref 2005. <http://www.cps.gov.uk>

⁴ Daeth 'Y Côt Ymarfer i Ddioddefwyr Troseddau' i rym ym mis Ebrill 2006. <http://www.cjsonline.gov.uk/victim/index.html>

⁵ Mabwysiadwyd gan lywodraeth y DU yn 1991. Mae testun y Confensiwn a fersiwn sy'n gyfeillgar i blant i'w gael yn <http://www.unicef.org/tz/rights/convention.asp>

MYND AG ACHOSION I'R LLYS

Gallwn gynorthwyo i gadw plant yn ddiogel trwy weithio gyda'r heddlu i fynd ag achosion cryf i'r llys.

Os bydd diffynyddion yn cael eu dyfarnu'n euog, mae gan y llysoedd rym i'w cosbi, ond hefyd i wneud gorchmynion gyda'r bwriad o reoli eu hymddygiad yn y dyfodol.

Y Côt ar gyfer Erlynwyr y Goron⁶

Byddwn yn penderfynu pa achosion i'w herlyn trwy ddefnyddio dau brawf sy'n ymddangos yn y Côt ar gyfer Erlynwyr y Goron. Rhaid bodloni'r ddau brawf cyn y gellir erlyn achos.

Yn gyntaf rhaid cael digon o dystiolaeth i roi gobaith realistig o euogfarnu cyn y gall yr achos fynd i'r llys.

Cyn i ni benderfynu cyhuddo rhywun dan amheuaeth, mae'n rhaid bod digon o dystiolaeth fel bod ynadon neu reithgor yn fwy tebygol o ddyfarnu'r diffynnydd yn euog o'r cyhuddiadau yn ei erbyn ef neu hi.

Yn ail, rhaid i'r erlyniad fod er budd y cyhoedd. Rhaid cydbwysu'r ffactorau o blaid ac yn erbyn erlyn yn ofalus a theg.

Tystiolaeth

Byddwn yn gweithio gyda'r heddlu i lunio achosion cryf trwy gasglu dystiolaeth dda, ond byddwn yn atal achosion ble nad yw'r dystiolaeth yn ddigon cryf i'r llys ddyfarnu'r diffynnydd yn euog. Ni allwn erlyn os nad oes digon o dystiolaeth y gellir ei defnyddio mewn treial.⁷

⁶Y Cyfarwyddwr Erlyniadau Cyhoeddus sy'n cyflwyno'r Côt ar gyfer Erlynwyr y Goron. Mae'n disgrifio'r egwyddorion sydd i'w cymhwyso wrth benderfynu a ddylai unigolyn gael ei erlyn ai pedio. Ar gael gan unrhyw swyddfa'r CPS a gwefan y CPS yn <http://www.cps.gov.uk>

Datganiadau trwy fideo

Bydd heddweision neu weithwyr cymdeithasol a gafodd eu hyfforddi i weithio gyda phlant yn gallu defnyddio stafell ag offer arbennig i recordio'r hyn y bydd plant dan 17 oed yn ei ddweud wrthynt.

Fel arfer fe fyddant yn gwneud hyn mewn achosion rhywiol neu ble bu trais neu esgeulustod neu ble cafodd plentyn ei gipio. Mewn achosion eraill mae'n dibynnu ar nifer o ffactorau, gan gynnwys pa mor ddifrifol oedd y trosedd a sut yr effeithiodd ar y plentyn, yn ogystal ag a yw'n debygol o wella ansawdd tystiolaeth y plentyn.⁸

Fe fyddant bob amser yn ceisio siarad â phlant yn eu dewis iaith, gan ddefnyddio cyfieithu ar y pryd os bydd angen.

Fel arfer ni fydd rhieni neu ofalwyr yn y stafell gyda'u plant, ond fe fyddant gerllaw, oni bai eu bod nhw dan amheuaeth, rhag i'r plentyn gynhyrfu. Bydd y fideo yn cael ei chwarae yn y llys os bydd treial a bydd pawb yn y llys yn gallu ei weld. Bydd y diffynnydd hefyd yn gweld y fideo, neu'r datganiad, cyn i'r achos ddod gerbron llys, a hefyd ar ddiwrnod y treial.

Gwneud Datganiad Personol y Dioddefwr

Gall dioddefwyr wneud datganiad ychwanegol o'r enw Datganiad Personol y Dioddefwr yn ystod unrhyw gam yn yr achos, ond nid oes raid iddynt wneud datganiad os nad ydynt yn dymuno. Mae hyn yn ychwanegol at y fideo neu'r datganiad am y trosedd ei hun.

Mewn llawer o achosion bydd heddweision yn cymryd datganiad gan blentyn ar ddechrau'r achos, gan ddefnyddio'r stafell fideo, yn hytrach na'i gofnodi ar bapur. Gall rhieni neu ofalwyr wneud datganiad ar ran plentyn sy'n ddioddefwr.

Os nad yw plentyn neu riant neu ofalwr wedi gwneud Datganiad Personol y Dioddefwr a'u bod eisiau gwneud hynny, neu eisiau ychwanegu unrhyw beth at ddatganiad a wnaed eisoes, fe ddylent gysylltu â'r heddwes.

⁷Mae yna reolau cyfreithiol technegol ynghylch a fydd llysoedd yn caniatáu i dystiolaeth gael ei defnyddio. Er enghraifft, mae'n bosib y bydd dystiolaeth a gasglwyd yn anghyfreithlon yn cael ei barnu'n 'annerbyniol' gan y llys ac felly ni ellir gwrando arni.

⁸*Achieving Best Evidence* Cyfrol 1 paragraffau 2.26 - 2.28. <http://www.cps.gov.uk>

Defnyddio Datganiad Personol y Dioddefwr

Yn y datganiad fe all dioddefwyr ddisgrifio sut mae'r trosedd wedi effeithio arnynt. Fe allant drafod eu dymuniadau neu anghenion yn ystod yr achos ac unrhyw bryderon sydd ganddynt o bosib o ganlyniad i'r trosedd. Bydd y diffynnydd yn cael gweld y fideo neu'r datganiad ynghyd â'r holl dystiolaeth arall.

Gall erlynwyr ddefnyddio Datganiadau Personol y Dioddefwr i'w cynorthwyo i wneud penderfyniadau am achosion, er enghraifft wrth benderfynu a ddylent ofyn i'r llys osod amodau pan fydd diffynnydd ar fechniaeth.

Gall llysoedd eu defnyddio i benderfynu pa ddedfryd y dylai diffynnyddion ei derbyn ar ôl cael eu dyfarnu'n euog.

Ystyried y dystiolaeth

Bydd Erlynnydd y Goron yn edrych ar y dystiolaeth, gan gynnwys fideos neu ddatganiadau'r plant, i benderfynu a ddylai'r person dan amheuaeth gael ei gyhuddo ynteu a oes angen rhagor o dystiolaeth.

Gallwn ofyn i'r heddlu gynnal rhagor o ymchwiliadau os nad oes digon o dystiolaeth. Os na fydd y dystiolaeth yn ddigon cryf o hyd, neu os nad oes modd ei defnyddio mewn treial, fe fyddwn yn atal yr achos.

Ar ôl i'r person dan amheuaeth gael ei gyhuddo o gyflawni trosedd, byddwn yn arolygu'r penderfyniad, yn enwedig os daw rhagor o dystiolaeth neu wybodaeth arall i'r fei.

Budd y Cyhoedd

Os nad yw'r dystiolaeth yn ddigon cryf, byddwn yn mynd ymlaen i benderfynu a yw erlyn er budd y cyhoedd.

Enghreifftiau

Dyma enghreifftiau o'r Côd ar gyfer Erlynwyr y Goron o'r hyn y byddwn yn ei ystyried:

- pa mor ddifrifol yw'r trosedd;
- a oedd y dioddefwr yn blentyn;
- a gafodd trosedd ei gyflawni yng ngŵydd plentyn;

- pa mor ddifrifol y gallai'r gosb fod;
- oedrannau'r bobl dan sylw;
- a oedd hyn wedi'i gynllunio;
- a yw'n debygol o ddigwydd eto;
- sut gallai achos llys effeithio ar y dioddefwr.

Nid yw'r rhestr hon yn cynnwys popeth. Mae pob achos yn wahanol a rhaid gwneud penderfyniad yn ôl teilyngdod yr achos unigol. Po fwyaf difrifol yw'r trosedd, mwyaf tebygol yw hi y bydd angen erlyn er budd y cyhoedd.

Sut byddwn yn penderfynu

Byddwn yn meddwl yn ofalus am yr effaith ar blant a'u teuluoedd wrth wneud y penderfyniadau hyn. Po ieuengaf y plentyn, mwyaf gofalus fyddwn ni.⁹

Mae'n bosib y bydd sawl plentyn ynghlwm wrth yr achos. Mae'n bosib na fydd yr hyn sy'n iawn i un yn iawn i'r gweddill.

Yn aml bydd oedolion ynghlwm â'r achos hefyd a rhaid i ni feddwl sut bydd ein penderfyniadau yn effeithio arnynt hwythau.

Os bydd trosedd yn erbyn plentyn yn drosedd difrifol, a bod y dystiolaeth yn ddigon cryf, byddwn yn erlyn bron bob tro. Byddwn bob amser yn meddwl am effaith mynd i'r llys ar y plentyn hwnnw, gan sicrhau bod cefnogaeth dda ar gael cyn, yn ystod ac ar ôl y treial.

Gwrando ar blant

Byddwn bob amser yn gwrando'n ofalus ar yr hyn sydd gan blant i'w ddweud am eu hachos ac am fynd i'r llys.

Gall plant roi eu barn i ni trwy ddweud wrth yr heddwad, cefnogwr tystion neu Swyddog Gofal Tystion, a fydd yn trosglwyddo'r sylwadau i ni.

⁹ Addewid yr Erlynwyr: 'Rhoi ystyriaeth i'r effaith ar y dioddefwr neu'r teulu wrth benderfynu cyhuddo ai peidio.'

Mewn nifer fach o achosion mae'n bosib y byddwn yn cael cyfarfod gyda phlentyn a'i rieni ef neu hi i drafod eu barn neu egluro pam rydym wedi gwneud rhai penderfyniadau.

Mae barn y plant yn bwysig, ond yn y pen draw mae'n rhaid i ni wneud y penderfyniad terfynol yn yr achosion. Byddwn yn gwrando'n ofalus, ond ni allwn addo cyflawni gobeithion y plant bob tro.

Rhai pryderon cyffredin

Plant ifanc iawn

Po ieuengaf y plant, mwyaf gofalus y mae'n rhaid i ni fod wrth benderfynu a yw'n iawn gofyn iddynt fod â rhan mewn treial troseddol.

Does dim rheolau sefydlog ynghylch oedran plant cyn y gallant roi tystiolaeth, na'u hoedran cyn y byddwn yn erlyn achos, ond y mae yna ystyriaethau ymarferol yn ogystal â phryderon am les.

Rhaid i bob tyst allu deall cwestiynau a gallu rhoi atebion y gellir eu deall.¹⁰ Mewn rhai rhannau o'r wlad bydd 'canolwr', wedi'i hyfforddi'n arbennig i helpu plant i gyfathrebu, yn gallu eu helpu i ddeall cwestiynau a'u hateb, petai hyn yn anodd iddynt heb gymorth.¹¹

Byddwn bob amser yn edrych ar y cymorth y gallwn ei roi i blant wrth benderfynu a allwn erlyn achosion ai peidio.

Pryderon rhieni

Mae'n bosib y bydd rhieni neu ofalwyr yn pryderu sut bydd eu plant yn ymdopi yn y llys. Gallwn eu cynorthwyo trwy roi gwybodaeth am y cymorth sydd ar gael i blant. Mae rhagor o fanylion ar gael yn yr adran CEFNOGI PLANT SY'N DYSTION ar dudalen 13.

Caniatâd rhieni

Mae'n bosib na fydd rhai rhieni neu ofalwyr yn dymuno i'w plant roi tystiolaeth.

Nid ydym eisiau i blant fynd i'r llys oni bai fod hynny'n angenrheidiol, ond rhaid i ni edrych yn ofalus i weld pam nad yw rhieni neu ofalwyr am i blant fod yn dystion.

Os cafodd rhiant neu ofalwr eu cyhuddo o gyflawni trosedd, neu os bydd perthynas â diffynnydd yn dylanwadu amynt, er enghraifft, rhaid i hyn beidio â gallu atal plentyn rhag rhoi tystiolaeth. Rhaid i ni sicrhau hefyd bod rhieni neu ofalwyr yn hollol ymwybodol o'r holl amgylchiadau.

Rhaid i ni feddwl am fuddiannau pobl eraill, yn ogystal â'r plentyn, a chymbwysu'r cyfan yn ofalus wrth wneud y penderfyniadau hyn.

Byddwn bob amser yn ceisio sicrhau cytundeb trwy egluro a dwyn perswâd, ond mae'n bosib y bydd yna rai achosion difrifol iawn pan fydd yn rhaid i ni ofyn i blentyn roi tystiolaeth hyd yn oed os na fydd rhiant neu ofalwr yn cytuno.

Cyhuddo'r sawl sydd dan amheuaeth

Os oes digon o dystiolaeth a'i bod er budd y cyhoedd i achos fynd i'r llys, byddwn yn penderfynu ar y cyhuddiadau a fydd yn wynebu'r sawl sydd dan amheuaeth. Mae'n bosib y bydd mwy nag un cyhuddiad.

Byddwn yn sicrhau bod y cyhuddiadau'n adlewyrchu difrifoldeb a graddau'r troseddu, eu bod yn rhoi digon o rym i'r llys ddedfrydu diffynnydd a geir yn euog, ac yn sicrhau bod modd cyflwyno'r achos yn glir a syml.

¹⁰ Mae Adran 53 Deddf Cyfiawnder i'r Ifanc a Thystiolaeth Droseddol 1999 yn gosod prawf i weld a yw tyst yn gymwys i roi tystiolaeth.

¹¹ Glannau Mersi, Dyffryn Tafwys, Gorllewin Canolbarth Lloegr, De Cymru, Norfolk, Dyfnaint a Chernyw o fis Gorffennaf 2005. Ar ôl gwerthuso, y gobaith yw y byddant ar gael ledled y wlad yn ystod 2006.

Newidiadau

Newid neu ollwng cyhuddiadau

Rhaid i ni wneud penderfyniadau ar bob cam mewn achosion. Os byddwn yn gwneud newidiadau sylweddol neu'n gollwng cyhuddiad, byddwn yn dweud wrth ddiodefwyr sy'n blant beth rydym wedi'i wneud a pham.¹²

Pwy fydd yn cael gwybod am newidiadau?

Fel arfer byddwn yn ysgrifennu at rieni neu ofalwyr y plentyn, ond ni all hyn fod yn rheol sefydlog.

Mae'n bosib y bydd rhesymau pam na ddylai'r rhieni neu'r gofalwyr wybod. Gallai un neu ddau ohonynt fod yn ddiffynnydd, er enghraifft.

Os yw diodefwyr yn 12 neu drosodd, mae'n bosib y byddwn yn ysgrifennu atyn nhw a'u rhieni neu ofalwyr. Fel arfer ni fyddwn yn ystyried ei bod yn briodol ysgrifennu at blant dan 12.

Mae'n bosib y byddwn yn ysgrifennu at blant hŷn gan awgrymu eu bod yn dangos y llythyr i'w rhieni neu eu gofalwyr.

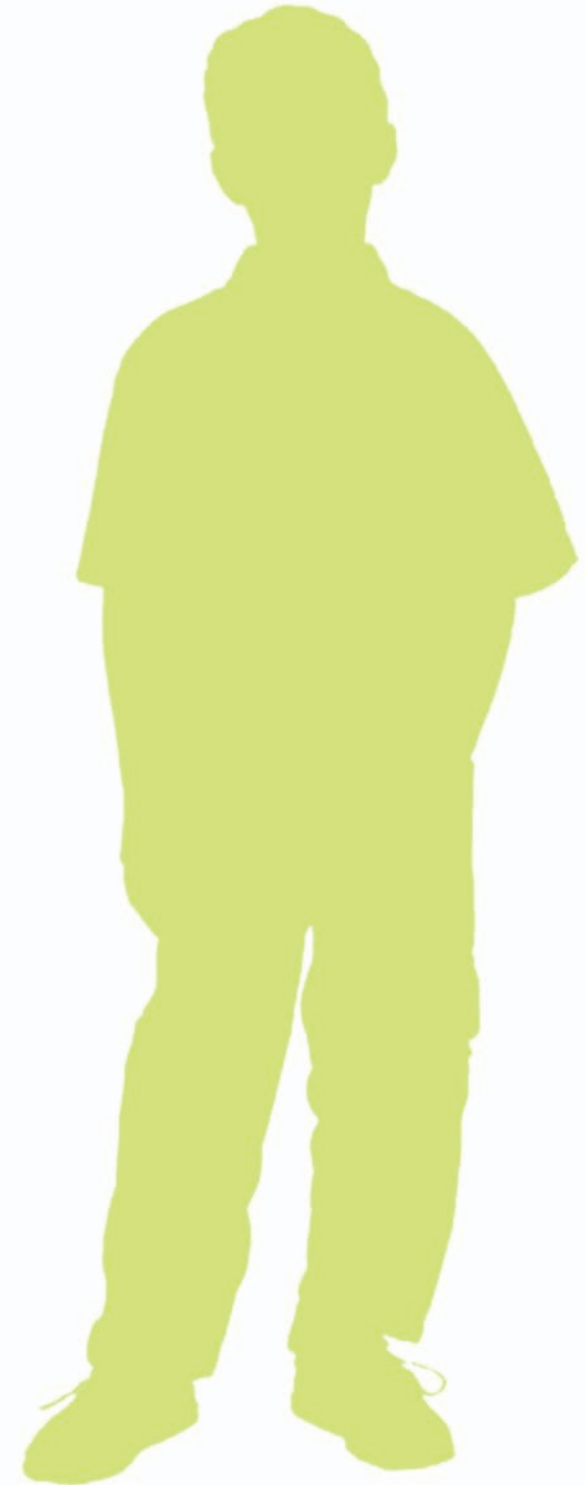
Egluro ein penderfyniadau mewn cyfarfod

Yn rhai o'r achosion mwy difrifol, byddwn yn cynnig cwrdd â diodefwyr sy'n blant i egluro pam rydym wedi penderfynu newid neu ollwng cyhuddiadau.

Nid yw hyn yn golygu y byddwn yn newid y penderfyniad, ond byddwn yn egluro'r rhesymau dros y penderfyniad.

Gall plant ddod â rhiant, gofalwr neu gefnogwr tystion i un o'r cyfarfodydd hyn.

¹² Addewid yr Erllynwyr: 'Rhoi gwybod i'r diodefwyr os bydd y cyhuddiad yn cael ei dynnu'n ôl, ei atal neu ei newid yn sylweddol.' Er 2001 mae'r CPS wedi dilyn polisi o roi gwybod i ddiodefwyr hysbys am newidiadau sylweddol mewn achos: Enw'r fenter yw 'Cyfathrebu'n Uniongyrchol â Dioddefwyr'. Gweler <http://www.cps.gov.uk> i gael rhagor o wybodaeth.



MYND I'R LLYS

Osgoi oedi

Mae oedi hir yn aros am dreialon yn gallu bod yn ddrwg iawn i blant:

- mae ganddynt fwy o amser i deimlo'n bryderus a nerfus am y treial;
- ar ôl oedi hir, mae'n fwy anodd cofio'n union beth ddigwyddodd;
- mae'n cymryd mwy o amser iddynt symud ymlaen.

Byddwn yn ceisio cael y dyddiad cynharaf un ar gyfer y treial a chael y dyddiad wedi'i gadarnhau ymlaen llaw.

Os bydd y diffynnydd yn pledio'n 'euog'

Ymgynghori â phlant

Weithiau bydd diffynnyddion yn cynnig pledio'n euog i rai yn unig o'r cyhuddiadau, neu i'w fersiwn eu hunain o'r hyn a ddigwyddodd.

Ble bynnag y bo modd, byddwn yn ymgynghori â dioddefwyr sy'n blant a'u rhieni neu ofalwyr i gael eu barn.¹³ Byddwn yn ystyried effaith rhoi tystiolaeth mewn treial ar y plant.

Rhaid peidio â chytuno ar sail ple euog os yw'r ffeithiau yn gamarweiniol neu gelwyddog a rhaid rhoi ystyriaeth briodol i fuddiannau'r dioddefwr.

Erlynydd y Goron sy'n gwneud y penderfyniad terfynol.¹⁴ Ni fyddwn yn derbyn ple'r diffynnydd oni bai ein bod o'r farn y gall y llys roi dedfryd sy'n cyfateb i ddifrifoldeb y troseddu, yn enwedig ble mae nodweddion gwaethybol. Ni fyddwn byth yn derbyn ple oherwydd bod hynny'n digwydd bod yn gyfleus.

¹³ Addewid yr Erlynwyr: 'Pan fydd hi'n ymarferol, byddwn yn holi barn dioddefwr neu'r teulu wrth ystyried pa mor dderbyniol yw ple.' Gweler hefyd: Canllawiau'r Twrnai Cyffredinol ar dderbyn pledion. <http://www.attorneygeneral.gov.uk>

¹⁴ Y Côd ar gyfer Erlynwyr y Goron, paragraffau 10.1–10.5

Os bydd y diffynnydd yn pledio'n 'ddieuog'

Os na fydd diffynnydd yn cyfaddef iddo gyflawni unrhyw rai o'r cyhuddiadau neu'r holl gyhuddiadau, bydd raid i'r tystion roi tystiolaeth yn ddiweddarach mewn treial.

Rydym yn disgrifio sut byddwn yn helpu tystion baratoi ar gyfer treialon yn yr adran CEFNOGI PLANT SY'N DYSTION ar dudalen 13.

Cadw mewn cysylltiad

Boed y diffynnydd yn pledio'n euog neu'n ddieuog, mae'n bosib y bydd sawl gwrandawriad cyn y treial neu'r gwrandawriad dedfrydu. Byddwn yn rhoi'r wybodaeth ddiweddaraf i ddioddefwyr a thystion sy'n blant drwy'r amser a gwneud yn siwr eu bod yn gwybod i ba wrandawriadau y mae'n rhaid iddynt fynd.

Unedau Gofal Tystion

Unedau Gofal Tystion, sy'n cael eu rhedeg ar y cyd gan y CPS a'r heddlu, sy'n rheoli'r gofal a roddir i ddioddefwyr a thystion o'r adeg y bydd diffynnydd yn cael ei gyhuddo hyd at y gwrandawriad terfynol.

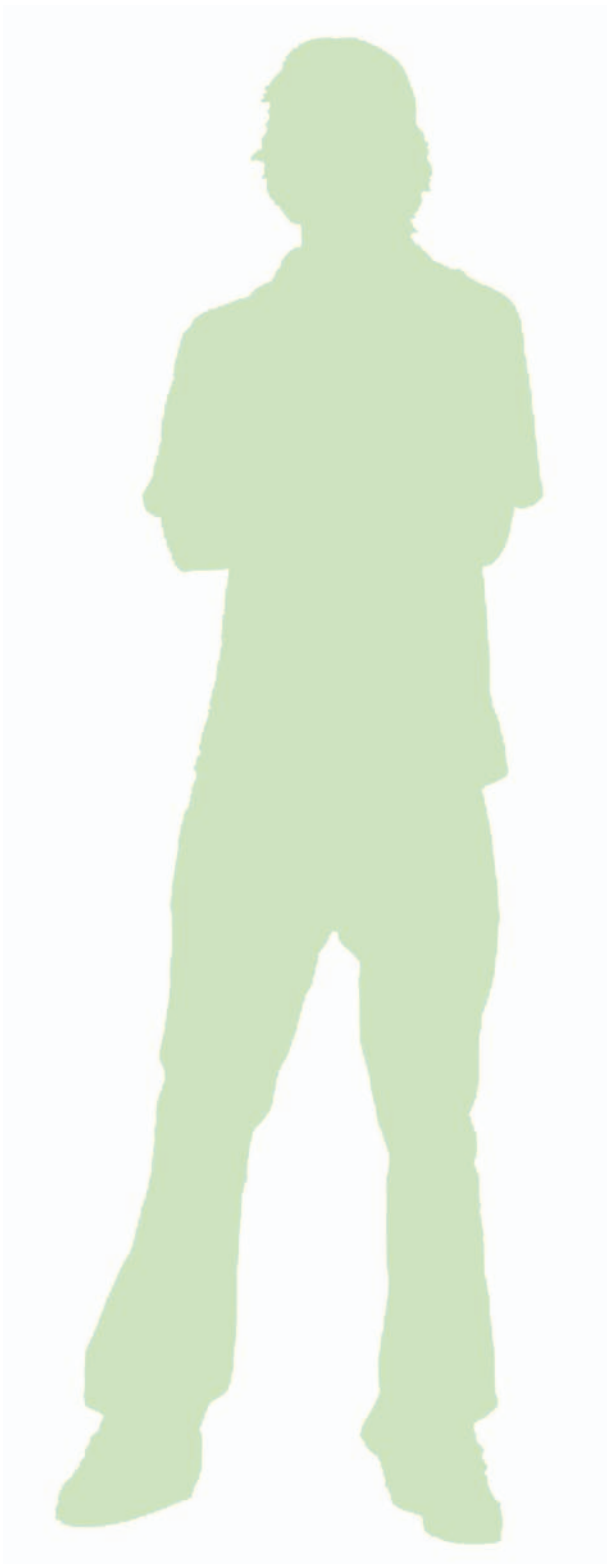
Gallant helpu gyda phethau fel:

- costau teithio;
- gofal plant pan fydd raid i ofalwyr adael plant gartref;
- cyfieithu ar y pryd;
- trefnu cefnogaeth i blant yn y llys.

Swyddogion Gofal Tystion

Bydd gan bob plentyn sy'n ddioddefwr neu'n dyst yr erlyniad ei Swyddog Gofal Tystion ei hun, a fydd yn:

- egluro'r rhesymau dros unrhyw oedi;
- trefnu cymorth a chefnogaeth;
- egluro'r hyn a ddigwyddodd mewn gwrandawriadau llys;
- rhoi dyddiadau gwrandawriadau yn y dyfodol;
- dweud pryd a ble mae angen i'r plentyn fynychu'r llys nesaf;
- egluro canlyniadau treial;
- egluro'r dedfryd a gafodd y diffynnydd;
- cynnig cefnogaeth ar ôl yr achos;
- dweud 'diolch' ar ddiwedd yr achos.



Ym mhob achos ble mae diffynyddion yn pledio'n ddieuog, bydd y Swyddog Gofal Tystion yn gwneud 'asesiad anghenion' llawn, i gael gwybod a oes angen cymorth arbennig ar y dioddefwyr neu'r tystion sy'n blant neu a oes ganddynt unrhyw bryderon. Bydd y Swyddog Gofal Tystion yn defnyddio'r wybodaeth hon i benderfynu ar y ffordd orau o gefnogi'r plant yn ystod yr achos i roi eu tystiolaeth orau.

Ni all Swyddogion Gofal Tystion helpu plant sy'n dystion ar ran yr amddiffyniad, ond fe all tîm yr amddiffyniad helpu trwy Gymorth i Ddioddefwyr a'r Gwasanaeth Tystion yn y llys.

CEFNOGI PLANT SY’N DYSTION

Bydd yr heddlu’n dweud wrthym os oes plant yn rhan o achos, ac os oes ganddynt unrhyw anghenion arbennig. Trwy gael wybod hyn ar ddechrau achos, mae’n ein helpu i sicrhau bod plant yn cael y gefnogaeth lawn angenrheidiol, fel y rhai a amlinellir yn ‘Mesurau Arbennig’ ar dudalen 15.

Rhannu gwybodaeth

Mae yna adegau pan fydd angen i ni ymgynghori â phobl eraill sy’n gweithio gyda phlant ynghylch dioddefwyr a thystion sy’n blant yn ein hachosion. Mae’n bosib y gallant roi cymorth a chefnogaeth yn ystod achosion ac wedi hynny, ble na allwn ni wneud hynny. Mae’n bosib y byddwn yn penderfynu na allwn erlyn achos, ond efallai y byddwn yn dal i feddwl bod ar blentyn angen cymorth neu ddiogelwch gan rywun arall.

Mae yna adegau pan fydd arnom angen pobl eraill, fel gweithwyr cymdeithasol, athrawon neu weithwyr iechyd i ymgynghori â ni. Mae’n bosib y bydd ganddynt bryderon neu wybodaeth am blentyn sy’n ddioddefwr neu’n dyst.

Gallai gwybodaeth ganddyn nhw ein helpu i wneud gwell penderfyniadau mewn achosion sy’n ymwneud â phlant.

Gwybodaeth bersonol

Mae’n bosib y bydd gwybodaeth bersonol am ddioddefwr neu dyst na fydd yn cael ei defnyddio fel tystiolaeth yn yr achos. Gallai fod yn wybodaeth gefndirol berthnasol, a gallai ein cynorthwyo ni (neu dîm yr amddiffyniad) i wneud penderfyniadau neu baratoi ar gyfer treial.

Mae yna reolau sy’n llywodraethu pryd y bydd gwybodaeth fel hyn yn cael ei rhoi i dîm yr amddiffyniad.¹⁵ Byddwn yn cadw’n gaeth at y rheolau hyn er mwyn sicrhau na fydd gwybodaeth o’r fath yn cael ei throsglwyddo oni bai fod hynny’n hollol angenrheidiol, neu pan fydd y llys yn mynnu ein bod yn gwneud hynny.¹⁶

¹⁵ ‘Dadlennu: Protocol ar gyfer rheoli deunydd nas defnyddir yn Llys y Goron.’ http://www.hmcourts-service.gov.uk/cms/files/disclosure_protocol.pdf

¹⁶ Canllawiau’r Twrnai Cyffredinol ar ddadlennu: <http://attorneygeneral.gov.uk>

Therapi a chynghori

Rhoi plant yn gyntaf

Mae yna adegau pan fydd ar blant angen cymorth i gael dros yr hyn a ddigwyddodd os buont yn ddioddefwyr neu’n dystion.

Ni fyddwn byth yn dweud na all plentyn gael therapi neu wasanaeth cynghori tan y bydd y treial ar ben. Angen plentyn am therapi neu wasanaeth cynghori fydd yn dod gyntaf. Mae gennym lyfryn ar wahân sy’n sôn am therapi ar gyfer plant.¹⁷

Rhoi cyngor

Mae angen i ni gael gwybod a gafodd y plentyn therapi cyn y treial, neu a oes angen therapi cyn y treial. Rhaid i ni ystyried yr effaith bosib ar y treial. Rhaid i ni ddweud wrth dîm yr amddiffyniad hefyd bod tyst wedi cael therapi neu wasanaeth cynghori os yw hynny’n berthnasol i’r achos.

Y mae pryderon y gallai rhai mathau o therapïau lygru’r dystiolaeth y bydd plentyn yn ei rhoi, gan danseilio erlyniad.¹⁸ Gallwn roi cyngor am y mathau o therapïau neu wasanaethau cynghori sy’n debygol o niweidio’r treial.

Mewn rhai achosion, mae’n bosib y bydd raid i ni benderfynu peidio â bwrw ymlaen ag achos os defnyddir un o’r therapïau hyn, ond rhaid i angen plentyn am therapi neu wasanaeth cynghori ddod yn gyntaf.

Rhoi cyngor

Y bobl sydd â’r sgiliau priodol, fel gweithwyr cymdeithasol, meddygon a therapyddion yw’r rhai i ddweud beth yw anghenion y plentyn, ar ôl siarad â’r plentyn a’i rieni neu ofalwyr ef neu hi.

Nid y ni fydd yn penderfynu a oes angen therapi neu wasanaeth cynghori ar blentyn ai peidio, ond byddwn yn gweithio gyda phawb dan sylw i sicrhau bod y plentyn yn derbyn y gefnogaeth sy’n cyfateb i’w anghenion penodol ef neu hi.

¹⁷ ‘Darparu therapi ar gyfer plant sy’n dystion cyn achos troseddol.’ Gweler RHESTR O GYHOEDDIADAU A DEUNYDDIAU ar dudalen 23

¹⁸ Hypnotherapi, seicordrama, technegau atchwel a grwpiau distrwythur.

Cynlluniau cefnogi

Mae yna gynlluniau ar gyfer plant sy'n dystion mewn rhai rhannau o'r wlad, i helpu plant baratoi ar gyfer y treial a'u cefnogi i deimlo mor ddigyffro â phosib wrth roi tystiolaeth.

Gall cefnogwyr tystion roi cymorth i blant trwy:

- egluro beth fydd yn digwydd yn y treial;
- eu cynorthwyo i fod yn ddigon hyderus i ddweud os nad ydynt yn deall y cwestiwn neu os oes arnynt angen help.

Ni chânt drafod manylion yr achos na gwneud unrhyw beth sy'n cynorthwyo plant i ymarfer y dystiolaeth y byddant yn ei rhoi i'r llys.

Bydd y Swyddog Gofal Tystion yn gwybod a oes cynllun yn yr ardal, neu gallai drefnu cymorth tebyg os nad oes cynllun lleol ar gael.

Ymweliadau â'r llys

Gall plant ymweld â'r llys cyn y treial. Bydd hyn yn eu cynorthwyo i ymlacio mwy adeg rhoi tystiolaeth, gan y byddant eisoes yn gwybod:

- sut le yw'r llys;
- ble bydd y diffynnydd yn eistedd;
- ble byddant yn aros;
- ble byddant yn rhoi eu tystiolaeth.

Gallant hefyd:

- gwrrd â'r cefnogwr tystion a fydd gyda nhw yn y treial;
- trafod unrhyw ofnau neu bryderon sydd ganddynt, gyda'r cefnogwr tystion neu staff y llys.

Atgoffa plant o'u tystiolaeth

Yn aml fe fydd rhai misoedd rhwng dechrau'r achos a'r treial ei hun. Mae'n bosib y bydd plant yn ofni y byddant yn anghofio'r hyn y gwnaethant ei ddweud wrth yr heddlu, erbyn iddi ddod yn amser rhoi tystiolaeth yn y treial.

Mae gan blant sy'n dystion hawl i wyllo eu fideo neu ddarllen eu datganiad i'w hatgoffa o'r hyn y gwnaethant ei ddweud ar ddechrau'r achos.¹⁹ Mae gwyllo'r fideo o gymorth hefyd i gael y plant i arfer eu gweld eu hunain ar y sgrin teledu.

Rydym yn argymhell y dylai plant weld y fideo cyn diwrnod y treial, nid ar y diwrnod ei hun. Mae'r ymweliad â'r llys yn amser da i wneud hynny.

Bydd y Swyddog Gofal Tystion yn gwneud y trefniadau gyda'r heddlu a'r cefnogwr tystion.

Delio â newidiadau i'r fideo neu'r datganiad

Weithiau rhaid golygu'r fideo neu'r datganiad, os bydd yr ynadon neu'r barnwr yn penderfynu na ellir defnyddio rhannau ohonynt yn y treial. Byddwn yn rhoi gwybod i'r plant os bydd hyn wedi digwydd.

Byddwn yn trefnu bod y plant yn cael gweld y fideo neu'r datganiad wedi'u golygu, fel y byddant yn gwybod beth gafodd ei dynnu ac na fydd hyn yn peri syndod yn y treial.

Cefnogaeth yn y llys

Y cefnogwr tystion

Bydd cefnogwr tystion sy'n blant gyda hyfforddiant arbennig, sy'n gyfarwydd â'r adeilad a threfniadau'r llys, ar gael i helpu ar ddiwrnod y treial.

Gall y cefnogwr fod yno pan fydd y plentyn yn rhoi tystiolaeth ond ni all drafod y dystiolaeth na dweud wrth y plant beth i'w ddweud.

Byddwn yn ceisio sicrhau bod y cefnogwr yn rhywun y mae'r plentyn eisoes wedi cwrdd ag ef/hi ac yn ymddiried yn ddo/ynddi, ond yr ynadon neu'r barnwr sydd â'r gair olaf ynghylch pwy fydd y cefnogwr.

Byddwn yn sicrhau ei fod yn rhywun cymwys i weithio gyda phlant.

¹⁹ Achieving Best Evidence Cyfrol 2 paragraffau 4.33 – 4.38 <http://www.cps.gov.uk>
Addewid yr Erlynwyr: 'Cynorthwyo dioddefwyr yn y llys i'w hatgoffa o'u datganiad ysgrifenedig neu ar fideo...'

Mesurau Arbennig

Mae yna Fesurau Arbennig i gynorthwyo plant dan 17 oed i roi tystiolaeth yn y ffordd orau er mwyn gwella ei ansawdd a bod dan gyn lleied o bwysau â phosib. Yn eu plith mae:

- defnyddio fideo o'u tystiolaeth i egluro'r hyn a ddigwyddodd;
- ateb cwestiynau'r amddiffyniad gan ddefnyddio cyswllt byw o stafell arall;
- mewn achosion rhywiol, rhoi tystiolaeth yn breifat²⁰ trwy wagio pobl o'r llys os nad oes raid iddynt fod yno;²¹
- adfocadau a barnwyr yn Llys y Goron yn tynnu eu wigiau a'u gynau;
- cymhorthion, fel byrddau arwyddion a symbolau, ar gyfer plant sy'n cael anhawster siarad;
- sgriniau i atal tyst sydd yn y llys rhag gorfod gweld y diffynnydd;
- canolwr i helpu i egluro'r cwestiynau neu'r atebion os bydd angen.²²

Sut bydd plant yn cael Mesurau Arbennig?

Byddwn yn gwneud cais i'r llys mor fuan â phosib yn yr achos, ar sail y wybodaeth a gawn gan yr heddlu. Bydd yr ynadon neu'r barnwr yn penderfynu pa Fesurau Arbennig y gall plant eu defnyddio. Byddwn yn rhoi gwybod i'r plant cyn gynted â phosib.

Mewn ychydig o achosion bydd plant yn cwrdd ag Erlynydd y Goron a'r heddwas i drafod y Mesurau Arbennig y gellir eu defnyddio i'w helpu i roi tystiolaeth. Yn y cyfarfodydd hyn, nid yw Erlynydd y Goron yn cael trafod y dystiolaeth ond bydd yn ateb cwestiynau am broses y llys ac yn egluro'r broses honno.

Gall y cyfarfod ein helpu i benderfynu pa fath o Fesurau Arbennig a allai helpu'r plentyn.

Weithiau, mae'n bosib y bydd yn rhaid i ni egluro pam mae angen rhai Mesurau Arbennig yn ein barn ni, neu pam nad oes eu hangen.

²⁰ Gellir gwneud hyn hefyd mewn achosion ble cafodd tyst ei fygwth gan rywun heblaw'r diffynnydd neu ble gallai hynny fod wedi digwydd.

²¹ Nid yw hyn yn cynnwys y diffynnydd.

²² Gweler 'Plant ifanc iawn' ar dudalen 9 a throednodyn 9 ar dudalen 8.

Cyhoeddusrwydd

Fe all llysoedd roi gorchymyn i bapurau newydd, teledu a radio i beidio ag enwi plant. Mae hyn yn cynnwys eu henwau a'u cyfeiriadau, yr ysgolion y maent yn eu mynychu, neu unrhyw fanylion a allai arwain at enwi unrhyw blant neu bobl ifanc sy'n gysylltiedig â'r achos.

Fe all llysoedd roi gorchymyn i bapurau newydd a'r teledu hefyd i beidio â dangos lluniau o blant sy'n ddioddefwyr a thystion.

Yn y rhan fwyaf o achosion rhywiol, fe all llysoedd wneud gorchymyn na ddylai enw'r dioddefwr fyth gael ei wneud yn hysbys.

Byddwn bob amser yn ceisio amddiffyn plant rhag cyhoeddusrwydd trwy ofyn i'r llys wneud y gorchymynion priodol pryd bynnag y mae ganddo rym i wneud hynny.²³

Cymorth arall i blant

Byddwn yn gofyn i'r llys gynorthwyo plant mewn ffyrdd mwy cyffredinol, trwy gael toriad cyson, er enghraifft. Bydd llysoedd bob amser yn ceisio bodloni anghenion plant byddar neu ddall neu'r rhai ag anableddau corfforol neu anawsterau dysgu.

Mae'n bwysig ein bod yn gwybod am anghenion unigol plant. Dylai plant neu eu cefnogwyr ddweud wrth yr heddlu neu'r Swyddog Gofal Tystion am unrhyw anghenion penodol er mwyn i ni allu gofyn i'r llys wneud y trefniadau angenrheidiol.

²³ Addewid yr Erlynwyr: 'Mynd i'r afael ag anghenion penodol dioddefwr a, lle bo cyfiawnhad dros hynny, ceisio sicrhau na ddatgelir pwy ydynt trwy wneud cais priodol i'r llys.'



Y TREIAL

Rydym yn sylweddoli bod plant sy'n dystion yn debygol o fod yn nerfus ynghylch mynd i'r llys. Mae'n debyg mai dyma fydd y tro cyntaf iddynt wneud rhywbeth fel hyn o'r blaen.

Fe fydd cefnogwr tystion yn y llys i gwrdd â phlant sy'n ddioddefwyr a thystion, er mwyn dangos iddynt ble i aros ac ateb eu cwestiynau.

Cwrdd â'r adfocad

Bydd cynrychiolydd Gwasanaeth Erllyn y Goron yn y llys i wneud yn siwr bod plentyn sy'n dyst yn siarad ag adfocad yr erlyniad cyn y treial.²⁴

Bydd yr adfocad yn gallu ateb cwestiynau ynghylch yr hyn fydd yn digwydd yn ystod y treial, ond rhaid peidio â thrafod y dystiolaeth.

Cwrdd â'r ynadon neu'r barnwr

Byddwn yn ceisio trefnu bod plant yn cael cwrdd â'r ynadon neu'r barnwr, ar ddiwrnod y treial.²⁵

Rhoi tystiolaeth

Os oes fideo o dystiolaeth plentyn, fel arfer bydd y llys yn ei wlyo. Os nad oes fideo, bydd plant sy'n dystion yn dweud wrth y llys am yr hyn a ddigwyddodd, yn eu geiriau eu hunain, trwy ateb cwestiynau gan adfocad yr erlyniad.

Defnyddio'r 'cyswllt byw'

Bydd plant dan 17 oed mewn achosion sy'n cynnwys rhyw, trais, esgeulustod neu gipio yn gorfod rhoi tystiolaeth gan ddefnyddio'r 'cyswllt byw' i'r llys. Gallant ddefnyddio'r cyswllt byw mewn achosion eraill hefyd os bydd y llys yn cytuno.

Mae hyn yn golygu y byddant yn eistedd mewn stafell ar wahân i'r llys i roi eu tystiolaeth a phan fydd adfocad yr amddiffyniad yn eu holi.

Ni fyddant yn gallu gweld y diffynnydd, ond bydd y diffynnydd a'r barnwr a'r adfocadau a'r cyhoedd yn y llys yn gallu eu gweld nhw.

Bydd plant yn cael gweld y stafell hon wrth ymweld â'r llys er mwyn gwybod sut mae'r offer yn gweithio pan fyddant yn dod i'r treial.

Os bydd plant yn rhoi eu tystiolaeth trwy gyswllt byw o adeilad arall, byddwn yn sicrhau eu bod yn siarad ag adfocad yr erlyniad ar y cyswllt cyn i'r treial ddechrau.

Rhoi tystiolaeth yn y llys

Yn rhai o'r achosion llai difrifol, mae'n bosib y bydd raid i blentyn roi tystiolaeth yn y llys oherwydd na fydd yr ynadon neu'r barnwr yn cytuno i'r plentyn ddefnyddio'r cyswllt byw.

Yn yr un modd, os oes rheswm da pam nad yw plentyn sy'n dyst eisiau defnyddio'r cyswllt byw, gallwn ofyn i'r ynadon neu'r barnwr ganiatáu iddynt roi eu tystiolaeth yn y llys.

Yn ein barn ni, fodd bynnag, y peth gorau yw i blant ddefnyddio'r cyswllt byw fel nad oes raid iddynt fod yn y llys o gwbl. Os byddant yn rhoi tystiolaeth yn y llys, gallwn ofyn am sgrin o amgylch y plentyn fel na fyddant yn gweld y diffynnydd.

Croesholi

Fel arfer fe fydd y plentyn yn y stafell 'cyswllt byw', oni bai fod y llys wedi penderfynu y dylent roi tystiolaeth yn y llys.

Sut dylid gofyn cwestiynau

Dylai adfocadau:

- ddefnyddio geiriau sy'n cyfateb i oedran a galluoedd plant sy'n dystion;
- rhoi amser i blant ateb cwestiynau.

²⁴ Addwid yr Erllynwyr: 'Hybu ac annog cyfathrebu dwy ffordd rhwng y dioddefwr a'r erlynydd yn y llys.'

²⁵ Mae *Achieving Best Evidence*, Cyfrol 2, paragraff 4.52 yn disgrifio diogelwch priodol. <http://www.cps.gov.uk>

Rhaid i adfocadau herio'r dystiolaeth a roddir gan dystion ond ni ddylent ddefnyddio:

- croesholi sy'n rhy llym gydag unrhyw blentyn sy'n dyst;
- geiriau ac ymadroddion na all plant eu deall yn hawdd.

Os bydd adfocad yr erlyniad o'r farn bod adfocad yr amddiffyniad yn bod yn rhy ymosodol, neu nad yw'n rhoi amser i blentyn ateb, bydd yn gofyn i'r ynadon neu'r barnwr ymyrryd.²⁶

Bydd adfocadau'r erlyniad yn gofyn i ynadon a barnwyr sicrhau bod y plant yn gallu deall y cwestiynau'n hawdd.

Rhagor o Wybodaeth

Mae llawer o daflenni a fideos yn arbennig ar gyfer plant sy'n egluro'r hyn a fydd yn digwydd yn y llys. Mae manylion ar ddiwedd y llyfryn hwn yn y RHESTR O GYHOEDDIADAU A DEUNYDDIAU ar dudalen 23.



²⁶ Addewid yr Erlynwyr: 'Gwarchod dioddefwyr rhag ymosodiadau di-alw-amdanynt neu amherthnasol ar eu cymeriad, a gellid gofyn i'r llys ymyrryd pan fydd y croesholi'n cael ei ystyried yn amhriodol neu ormesol.'

AR ÔL Y TREIAL

Weithiau gall gymryd rhai diwrnodau i wneud penderfyniadau mewn achosion cymhleth. Bydd y Swyddog Gofal Tystion yn rhoi gwybod y canlyniad i ddiodefwyr a thystion os nad oeddynt yn y llys i glywed hynny eu hunain.

Os yw'r diffynnydd yn ddieuog

Rhaid i ynadon neu reithgorau fod yn sicr bod y diffynnydd yn euog os ydynt i'w dyfarnu'n euog. Os nad ydynt yn siwr, yna rhaid cael y diffynnydd yn ddieuog.²⁷ Os bydd yr ynadon neu'r rheithgor yn penderfynu bod y diffynnydd yn ddieuog, nid yw hyn yn golygu bob amser nad oeddynt yn credu'r tystion. Nid oes raid i reithgorau roi rhesymau dros eu penderfyniadau, felly does dim modd gwybod sut daethant i'w penderfyniad.

Bydd yr adfocad neu gynrychiolydd y CPS yn trafod y ddedfryd gyda'r diodefwyr ar ôl y treial. Mae'n bosib y bydd ar blant, yn arbennig, angen sicrwydd a chysur nad eu bai nhw yw'r cyfan.

Os yw'r diffynnydd yn euog

Weithiau bydd oedi cyn i'r llys benderfynu ar ddedfryd i'r diffynnydd. Mae'n bosib y bydd y llys eisiau cael adroddiadau am y diffynnydd.

Bydd y Swyddog Gofal Tystion yn rhoi gwybod i blant sy'n ddiodefwyr, trwy eu rhieni neu ofalwyr fel arfer, pryd y bydd y gwrandawriad dedfrydu.

Nid yw plant dan 14 oed yn cael mynd i'r llys heb ganiatâd yr ynadon neu'r barnwr. Gall rhieni neu ofalwyr fynychu'r llys ar eu rhan i glywed dedfryd y diffynnydd. Os na fyddant yn mynd, bydd y Swyddog Gofal Tystion yn rhoi gwybod iddyn nhw neu i'w gofalwyr am y ddedfryd, gan egluro beth mae hynny'n ei olygu.

²⁷Weithiau bydd hyn yn cael ei ddisgrifio fel 'amheuaeth resymol'.

Dedfrydu'r diffynnydd

Pan fydd y llys yn dedfrydu'r diffynnydd, gall adfocad yr erlyniad dddweud wrth y llys beth fu effaith y trosedd ar y plentyn, gan ddefnyddio Datganiad Personol y Dioddefwr.²⁸

Ble bo'n briodol, bydd adfocad yr erlyniad yn gofyn i'r llys am iawndal, neu am orchmynion a fydd yn amddiffyn plentyn yn y dyfodol.²⁹

Bydd adfocad yr erlyniad yn herio unrhyw ddatganiad lliniarol gan yr amddiffyniad sy'n ymosod yn annheg ar gymeriad y diodefwyr.³⁰

Gall y llys ystyried effaith y trosedd ar y diodefwyr wrth benderfynu ar y ddedfryd. Mater i'r ynadon neu'r barnwr yn llwyr yw'r ddedfryd.

Os oes raid cael ail dreial

Weithiau bydd yn rhaid cael ail dreial a rhaid i'r tystion roi eu tystiolaeth eto. Os bydd hynny'n digwydd, bydd yr adfocad yn y treial cyntaf yn egluro'r rhesymau. Bydd y Swyddog Gofal Tystion yn cadw mewn cysylltiad a rhoi gwybod i'r diodefwyr a'r tystion pryd y bydd y treial a beth fydd yn digwydd nesaf.

Apeliadau

Apeliadau yn erbyn dyfarniad euog

Weithiau gallai'r diffynnydd apelio yn erbyn dyfarniad euog trwy ofyn i lys uwch wrando'r achos eto.

Gydag achosion a gynhelir mewn llysoedd ynadon neu lysoedd ieuentid, bydd ail dreial yn Llys y Goron.³¹

²⁸ Gweler 'Gwneud Datganiad Personol y Dioddefwr' ar dudalen 7.

²⁹ Addewid yr Erlynwyr: 'O gael dyfarniad euog, gwneud cais am orchmyn priodol am iawn, adferiad neu warchod y diodefwyr yn y dyfodol.'

³⁰ Addewid yr Erlynwyr: 'O gael dyfarniad euog, herio'n gadarn unrhyw elfen o ddatganiad lliniarol yr amddiffyniad sy'n dirmygu cymeriad diodefwyr.'

³¹ Gweler yr adran ar Y TREIAL ar dudalen 16.

Cydag achosion yn Llys y Goron, y Llys Apêl fydd yn penderfynu a oedd y penderfyniad yn gywir. Peth prin iawn yw i blant orfod rhoi tystiolaeth eto yn yr achosion hyn.

Apeliadau yn erbyn dedfryd

Weithiau gallai diffynnydd apelio yn erbyn y ddedfryd.

Mewn achosion a gynhelir mewn llysoedd ynadon neu lysoedd ieuenctid, barnwr Llys y Goron a dau ynad fydd yn penderfynu a oedd y ddedfryd yn gywir .

Mewn achosion a gynhelir yn Llys y Goron, barnwyr yn y Llys Apêl fydd yn gwneud y penderfyniad.

Mae'n annhebygol iawn y bydd raid i blant fyth orfod rhoi tystiolaeth mewn apeliadau yn erbyn dedfryd.

Apeliadau gan yr erlyniad

Yn gyffredinol, nid oes hawl gan yr erlyniad i apelio pan gafwyd diffynnydd yn ddieuog.

Mewn nifer gyfyngedig iawn o achosion, fe allai fod yn bosib i'r erlyniad apelio yn erbyn penderfyniad gan ynadon neu farnwr sy'n dirwyn achos i ben.³² Ni ellir gwneud hyn oni bai fod yr ynadon neu'r barnwr wedi gwneud camgymeriad am y gyfraith.

Weithiau mae'n bosib y byddwn yn gofyn i'r Twrnai Cyffredinol herio dedfryd, os bydd y tu hwnt i'r amrediad y gellid yn rhesymol ei ystyried yn briodol, ar ôl ystyried yr holl ffactorau perthnasol. Ar gyfer amrediad cyfyngedig o droseddau yn unig y mae hyn yn bosib ac o fewn terfyn amser pendant o 28 diwrnod ar ôl dedfrydu'r diffynnydd.

Os byddwn yn peidio â chyflwyno'r achos i'r Twrnai Cyffredinol ei ystyried, byddwn yn hysbysu'r plentyn sy'n ddiodefwyr ar unwaith. Mae'n bosib y byddan nhw neu eu rhieni neu ofalwyr yn dymuno dwyn y ddedfryd i sylw'r Twrnai Cyffredinol.

Rhoi gwybod i blant

Bydd Swyddog Gofal Tystion yn rhoi gwybod i'r plant sy'n ddiodefwyr pryd y bydd y llys yn delio â'r apêl, fel arfer trwy eu rhieni neu ofalwyr.³³ Gall rhieni neu ofalwyr fynychu'r llys ar ran y plant sy'n ddiodefwyr i glywed y canlyniad.³⁴

Os na fyddant yn mynychu bydd y Swyddog Gofal Tystion yn rhoi gwybod i'r plant beth ddigwyddodd, cyn gynted â phosib, gan egluro beth mae hynny'n ei olygu.

Diolch i ddiodefwyr a thystion

Beth bynnag fydd canlyniad y treial, fe fyddwn bob amser yn ddiolchgar bod tystion, yn enwedig plant sy'n dystion, wedi dod i'r llys i roi tystiolaeth. Byddwn bob amser yn dod o hyd i amser i ddiolch iddynt.

Ni allwn addo y bydd yn hawdd cymryd rhan mewn treial troseddol, ond rydym eisiau i blant deimlo eu bod wedi gallu chwarae eu rhan, a bod yr hyn a wnaethom ninnau wedi rhoi cyfle i'w lleisiau gael eu clywed.

³²Yr enw ar un weithdrefn yw Adolygiad Barnwrol. Mae'r gyfraith, arferion a gweithdrefnau yn ymddangos yn adrannau 111 - 114 Deddf Llysoedd Ynadon 1980, Rheolau 76 - 81 Rheolau Llysoedd Ynadon 1981, adrannau 28 - 31 Deddf y Goruchaf Lys 1981, Rheol 26 Rheolau Llys y Goron 1982 a Rheol Trefniadaeth Sifil 54. Y mae darpariaethau yn adran 58 Deddf Cyfiawnder Troseddol 2003 sy'n ymdrin â phenderfyniadau gan farnwyr yn Llys y Goron.

³³ Addewid yr Erlynwyr: 'Rhoi gwybod i ddiodefwyr am gynnydd unrhyw apêl, ac egluro effaith dyfarniad y llys.'

³⁴ Fel arfer ni fydd plant dan 14 yn cael mynediad i'r llys.

RHAN 3

EGLURO'R TERMAU A DDEDNYDDIR

A

Achos

Ymchwiliad ac unrhyw waith cyfreithiol sy'n dilyn cwyn am drosedd.

Adfocad

Cyfreithydd sy'n cyflwyno achosion yn y llys.

Amddiffyniad

Y rheswm y mae'r diffynnydd yn dweud ei fod ef neu hi'n ddieuog o'r cyhuddiad.

Apêl

Cais ar i lys uwch newid penderfyniad a wnaed gan lys is.

B

Bargyfreithiwr

Math o gyfreithydd sy'n rhoi cyngor ac sy'n cyflwyno achosion yn y llys.

Barnwr ardal

Cyfreithydd sy'n eistedd fel barnwr.

Barnwr

Y person sydd â gofal am yr hyn sy'n digwydd mewn achos llys. Y barnwr sy'n gwneud penderfyniadau a phenderfynu ar y ddedfryd pan fydd diffynnydd yn euog.

Budd y cyhoedd

Gweler yr adran ar 'Y Côt ar gyfer Erlynwyr y Goron' ar dudalen 7 a 'Budd y Cyhoedd' ar dudalen 8.

C

Canolwr

Canolwr yw person sydd wedi'i hyfforddi'n arbennig i helpu plant ddeall ac ateb cwestiynau.

Côt ar gyfer Erlynwyr y Goron

Mae'r Côt ar gyfer Erlynwyr y Goron yn ddogfen sy'n disgrifio sut byddwn yn gwneud penderfyniadau am achosion. Y mae ar gael yn eang i'r cyhoedd o unrhyw rai o'n swyddfeydd ac ar y rhyngwrwyd yn <http://www.cps.gov.uk>

Croesholi

Herio'r dystiolaeth a roddir gan dyst yn y llys.

Cyfreithiwr

Math o gyfreithydd sy'n rhoi cyngor a pharatoi a chyflwyno achosion yn y llys.

Cyfreithydd

Y term cyffredinol am gyfreithwyr a bargyfreithwyr.

Cyhuddiad

Pan fydd person dan amheuaeth yn cael ei gyhuddo'n ffurfiol o gyflawni trosedd.

Cymorth i Ddiodefwyr

Elusen genedlaethol sy'n cefnogi diodefwyr troseddau ac sy'n rhedeg

Gwasanaeth Tystion y llys.

Cynghori

Rhoi help a chyngor ynghylch problemau personol, cymdeithasol neu seicolegol.

Cyswllt byw

Cyswllt teledu cylch cyfng neu fideo sy'n galluogi tystion i roi tystiolaeth o rywle sydd i ffwrdd o'r llys, ond sy'n dal i adael iddynt gael eu gweld a'u clywed a gallu gweld a chlywed beth sy'n digwydd yn y llys.

Cyswllt fideo

Ffordd arall o ddisgrifio'r cyswllt byw.

D

Datganiad

Cofnod ysgrifenedig neu ar fideo gan dyst o'r hyn a welodd neu a glywodd.

Dedfryd

Cosb pan fydd diffynnydd yn cael ei ddyfarnu'n euog o gyflawni trosedd.

Dieuog

Bydd diffynnydd yn pledio'n ddieuog os bydd ef neu hi'n gwadu'r cyhuddiad.

Bydd diffynnydd yn cael ei ddyfarnu'n ddieuog os bydd yr ynadon neu'r barnwr yn penderfynu nad yw'r erlyniad wedi profi'r achos.

Diffynnydd

Person sy'n cael ei gyhuddo o gyflawni trosedd.

Dioddefwr

Person y cyflawnwyd trosedd yn ei erbyn ef neu hi.

Dyfarniad euog

Penderfyniad gan ynadon neu reithgor bod y diffynnydd yn euog.

E**Erlyniad**

Mae hyn yn golygu'r broses sy'n dilyn pan fydd erlynydd yn penderfynu y dylai achos fynd i'r llys.

Erlynydd

Y person sy'n cyflwyno'r achos yn erbyn un neu fwy o ddiffynyddion.

Euog

Mae diffynnydd yn euog o gyflawni trosedd pan fydd ef neu hi'n cyfaddef hynny neu pan fydd yr ynadon neu'r rheithgor yn penderfynu mai'r diffynnydd a gyflawnodd y trosedd, ar ôl gwrando ar dystiolaeth mewn treial.

G**Gwasanaeth Tystion**

Gwasanaeth cenedlaethol a ddarperir gan Gymorth i Ddiodefwyr, elusen genedlaethol gofrestrdig. Mae yna staff a gwirfoddolwyr o'r Gwasanaeth Tystion ym mhob canolfan Llys y Goron a Llys ynadon yng Nghymru a Lloegr.

I**Iawndal**

Arian sy'n cael ei dalu i ddiodefwyr gan ddiffynnydd i wneud iawn am golled, caledi, anhwylostod neu niwed.

L**Llys y Goron**

Llys ble bydd barnwr a rheithgor o 12 aelod o'r cyhoedd yn delio ag achosion troseddol. Mae Llys y Goron hefyd yn delio ag apeliadau yn dilyn achosion a gynhaliwyd gan lysoedd ynadon a lysoedd ieuencid.

Llys ynadon

Llys ble bydd ynadon neu farnwyr ardal yn delio ag achosion troseddol. Maent yn delio ag achosion llai difrifol ac yn anfon yr achosion mwy difrifol i Lys y Goron.

M**Mesurau Arbennig**

Y cymorth ar gyfer tystion y gall Llys ei gynnig er mwyn iddynt roi eu tystiolaeth orau yn y llys. Mae hyn yn cynnwys cysylltau byw trwy fideo, datganiadau wedi'u recordio ar fideo, sgriniau o gwmpas bocs y tyst a chymorth gyda chyfathrebu.

P**Person dan amheuaeth**

Person y mae'r heddlu'n meddwl allai fod wedi cyflawni trosedd.

Ple

Pan fydd diffynnydd yn dweud ei fod ef neu hi'n ddiueug.

Prifholi

Rhan o'r treial ble bydd plant yn dweud wrth y llys beth ddigwyddodd. Mewn llawer o achosion sy'n cynnwys plant sy'n dystion yr erlyniad, bydd hyn yn cael ei wneud gan ddefnyddio fideo a wnaed gan yr heddlu ar ddechrau'r achos.

Rh**Rheithgor**

Deuddeg aelod o'r cyhoedd sy'n gwrando ar y dystiolaeth a phenderfynu a yw'r diffynnydd yn euog mewn achosion yn Llys y Goron.

S**Swyddog Gofal Tystion**

Person sy'n gweithio mewn Uned Gofal Tystion ac sy'n rhoi gwybodaeth a threfnu help i dystion mewn achosion troseddol.

T**Tîm yr amddiffyniad**

Cyfreithyddion y diffynnydd.

Treial

Dyma pryd y bydd yr ynadon neu'r rheithgor yn cael clywed am yr hyn a ddigwyddodd a phenderfynu ar ôl clywed y ddwy ochr.

Troseddwr

Rhywun sydd wedi'i ddyfarnu'n euog o gyflawni trosedd.

Tyst

Person sy'n rhoi tystiolaeth yn y llys.

Tyst yr amddiffyniad

Person sy'n rhoi tystiolaeth yn y llys i gefnogi achos yr amddiffyniad.

Tyst yr erlyniad

Tyst y gofynnir iddo neu iddi roi tystiolaeth i gefnogi achos yr erlyniad.

Tystiolaeth

Y wybodaeth sy'n cael ei rhoi i'r llys i helpu i benderfynu a yw diffynnydd yn euog.

Th

Therapi

Triniaeth ar gyfer problemau meddyliol neu seicolegol. (Gweler Cyngori)

U

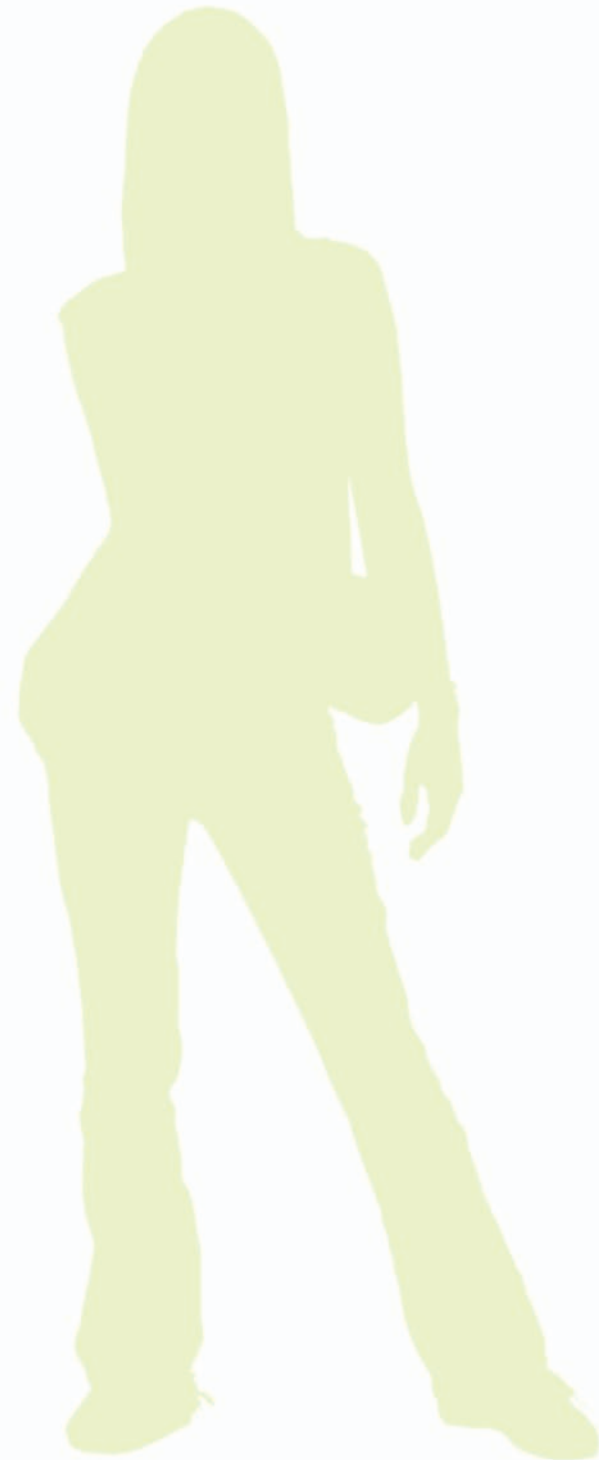
Uned Gofal Tystion

Mae'n cael ei rhedeg gan yr heddlu a'r CPS, gan roi cymorth a gwybodaeth i ddioddefwyr a thystion yr erlyniad.

Y

Ynad

Person di-dâl sy'n gweithredu fel barnwr mewn achosion yn y llys ynadon a llys ieuenctid.



RHESTR O GYHOEDDIADAU A DEUNYDDIAU

(Mae cyfeiriadau sefydliadau yn y Rhestr Gysylltu)

GWASANAETH ERLYN Y GORON

Côd ar gyfer Erlynwyr y Goron

Y Cyfarwyddwr Erlyniadau Cyhoeddus sy'n cyflwyno'r Côd ar gyfer Erlynwyr y Goron. Mae'n disgrifio'r egwyddorion y dylid eu cymhwyso wrth benderfynu a ddylai unigolyn gael ei erlyn ai peidio.

Ar gael gan unrhyw swyddfa'r CPS a gwefan y CPS yn <http://www.cps.gov.uk>

Polisi'r CPS ar gyfer Erlyn Achosion o Drais yn y Cartref

Mae'r ddogfen hon yn egluro'r ffordd y bydd Gwasanaeth Erlyn y Goron yn delio ag achosion o drais yn y cartref.

Ar gael gan unrhyw swyddfa'r CPS a gwefan y CPS yn <http://www.cps.gov.uk>

Polisi'r CPS ar gyfer Erlyn Achosion o Dreisio

Mae'r ddogfen hon yn egluro'r ffordd y bydd Gwasanaeth Erlyn y Goron yn delio ag achosion ble ceir honiadau o dreisio.

Ar gael gan unrhyw swyddfa'r CPS a gwefan y CPS yn <http://www.cps.gov.uk>

Darparu Therapi ar gyfer Plant sy'n Dystion cyn Achos Troseddol Arweiniad i Arferion

Cyhoeddiad ar y cyd (2001) Gan y Swyddfa Gartref, y CPS a'r Adran Iechyd sy'n rhoi arweiniad ynghylch therapi i blant cyn treial.

Ar gael gan unrhyw swyddfa'r CPS a gwefan y CPS yn <http://www.cps.gov.uk>

Addewid yr Erlynwyr

Addewid 10 pwynt sy'n disgrifio lefel y gwasanaeth y gall dioddefwyr ddisgwyl ei gael oddi wrth Erlynwyr y Goron.

Ar gael gan unrhyw swyddfa'r CPS a gwefan y CPS yn <http://www.cps.gov.uk>

Mae rhestr lawn o gyhoeddiadau'r CPS ar y wefan.

BARNARDO'S

No son of mine!

Mae'r fideo a'r adroddiad hwn yn tynnu sylw at y gwirionedd annymunol fod bechgyn a dynion ifanc yn cael eu cam-drin trwy buteindra.

Ar gael gan Barnardo's yn <http://www.barnardos.org.uk>

Whose Daughter Next? Children abused through prostitution

Mae'r adroddiad a'r fideo yn rhan o ymgyrch Barnardo's i dynnu sylw at y trafferthion sy'n wynebu plant sy'n cael eu cam-drin trwy buteindra.

Ar gael gan Barnardo's yn <http://www.barnardos.org.uk>

Y GYFUNDREFN CYFIAWNDER TROSEDDOL

Victims Walkthrough

Taith ryngweithiol ar y we yn rhoi gwybodaeth am y gyfundrefn cyfiawnder troseddol o safbwynt dioddefwr.

Ar gael yn <http://www.cjsonline.gov.uk>

Witness Walkthrough

Bwriad y *Witness Walkthrough* yw arwain unrhyw dyst trwy'r gyfundrefn cyfiawnder troseddol yng Nghymru a Lloegr, gan egluro rôl y tyst ar bob cam.

Ar gael yn <http://www.cjsonline.gov.uk>

YR ADRAN IECHYD

Safeguarding Children involved in Prostitution: Supplementary Guidance to Working Together to Safeguard Children

Arweiniad i'r heddlu, iechyd, gwasanaethau cymdeithasol, addysg a phob asiantaeth a phobl broffesiynol eraill sy'n gweithio gyda phlant. Ei fwriad yw annog erlyn y rhai sy'n gorfodi plant i fynd yn buteiniaid.

Ar gael gan yr Adran Iechyd yn <http://www.dh.gov.uk>

MAE POB PLENTYN YN BWYSIG

Every Child Matters: Change for Children

Every Child Matters: Change for Children yw enw'r prosiect mawr ledled Lloegr sy'n cynnwys pawb sy'n gweithio gyda phlant. Mae hyn yn cynnwys athrawon, meddygon, nyrsys, gweithwyr cymdeithasol, gweithwyr ieuentid a llawer o bobl eraill.

<http://www.everychildmatters.gov.uk>

Y SWYDDFA GARTREF

Achieving Best Evidence in Criminal Proceedings

Llawlyfr o arferion da ynghylch sut i ddelio â thystion agored i niwed ac ofnus, gan gynnwys plant.

Ar gael gan y Swyddfa Gartref yn <http://www.homeoffice.gov.uk>

Y Côd Ymarfer i Ddioddefwyr Troseddau

Mae'r Côt Ymarfer i Ddioddefwyr Troseddau yn disgrifio'r gwasanaethau y gall dioddefwyr ddisgwyl eu derbyn gan y gyfundrefn cyfiawnder troseddol.

Ar gael gan y Swyddfa Gartref yn <http://www.homeoffice.gov.uk>

Ymgynghoriad ar y Siarter i Dystion

Mae'r ddogfen ymgynghorol hon yn disgrifio'r safonau gwasanaeth arfaethedig ar gyfer holl dystion yr erlyniad a'r amddiffyniad. Fe fydd yn cyd-fynd â'r Côt Ymarfer i Ddioddefwyr Troseddau.

Ar gael gan y Swyddfa Gartref yn <http://www.homeoffice.gov.uk>

NSPCC

A Case for Special Measures

Fideo a gynhyrchwyd gan Gyngor Cyffredinol y Bar a'r NSPCC sy'n disgrifio sut y gellir defnyddio mesurau arbennig i helpu tystion i roi tystiolaeth.

Ar gael gan yr NSPCC yn <http://www.nspcc.org.uk>

Pecyn i Dystion Ifanc

Mae'r pecyn yn rhoi gwybodaeth i blant sy'n gorfod rhoi tystiolaeth yn y llys mewn achosion troseddol. Cafodd ei gynllunio ar gyfer tystion rhwng 5 ac 17 oed, eu rhieni, gofalwyr a chefnogwyr tystion ifanc.

Ar gael gan swyddfeydd yr NSPCC a gwefan yr NSPCC yn <http://www.nspcc.org.uk>

Your Child is a Witness

Gwybodaeth a chynghor i rieni, gofalmwr maeth neu bobl eraill sy'n mynd gyda thyst ifanc i'r llys. Mae'r llyfr yn rhan o'r Pecyn i Dystion Ifanc (gweler uchod).

Ar gael gan swyddfeydd yr NSPCC a gwefan yr NSPCC yn <http://www.nspcc.org.uk>

Y CENHEDLOEDD UNEDIG**Confensiwn y Cenhedloedd Unedig ar Hawliau'r Plentyn**

Safonau sylfaenol a gytunwyd yn fyd-eang ac y dylai llywodraethau eu parchu. Mae'r Confensiwn yn disgrifio hawliau dynol sylfaenol y dylai plant ym mhobman eu cael.

Ar gael gan UNICEF yn <http://www.unicef.org>

CYMORTH I DDIODDEFWYR***Are you OK?***

Mae'r daflen hon yn egluro sut gall Cymorth i Ddiodefwr helpu plant a gafodd eu cam-drin neu a wynebodd drais.

Ar gael gan Gymorth i Ddiodefwr yn <http://www.victimsupport.org.uk>

CYSYLLTIADAU DEFNYDDIOL

Gwasanaeth Erlyn y Goron

Cafodd Gwasanaeth Erlyn y Goron (CPS) ei sefydlu yn 1986 i erlyn achosion troseddol sy'n cael eu hymchwilio gan yr heddlu yng Nghymru a Lloegr.

Cyfeiriad: CPS, 50 Ludgate Hill, Llundain, EC4M 7EX
<http://www.cps.gov.uk>

Barnardo's

Mae Barnardo's yn cynorthwyo plant, pobl ifanc a'u teuluoedd dros y tymor hir i oresgyn anfanteision a phroblemau fel cam-drin, digartrefedd a thlodi.

Cyfeiriad: Barnardo's, Tanners Lane, Barkingside, Ilford, Essex, IG6 1QG
<http://www.barnardos.org.uk>

ChildLine

ChildLine yw'r llinell ffôn 24 awr am ddim ar gyfer plant a phobl ifanc sydd mewn perygl neu ofid. Gallant ffonio ChildLine yn hyderus ar 0800 1111 i gael cymorth gydag unrhyw broblem.

Cyfeiriad: ChildLine, Rhadbost, NATN 1111, E1 6BR
<http://www.childline.org.uk>

Y Gyfundrefn Cyfiawnder Troseddol

Mae'r gyfundrefn cyfiawnder troseddol yn cynnwys asiantaethau fel yr Heddlu, y llysoedd, y Gwasanaeth Carcharau, y CPS a'r Gwasanaeth Profiannaeth Cenedlaethol sy'n cydweithio i redeg y broses cyfiawnder troseddol.

Cyfeiriad: Y Swyddfa dros Ddiwygio Cyfiawnder Troseddol, 2 Marsham Street, Llundain, SW1P 4DF
<http://www.cjonline.gov.uk>

Gwasanaeth Llysoedd Ei Mawrhydi

Gwasanaeth Llysoedd Ei Mawrhydi (HMCS) sy'n gweinyddu'r llysoedd sifil, y llysoedd teulu a llysoedd troseddol yng Nghymru a Lloegr. Mae HMCS yn cwmpasu llysoedd y Goron, sirol ac ynadon.

Cyfeiriad: Gwasanaeth Llysoedd Ei Mawrhydi, Uned Gwasanaethau i Gwsmeriaid, 5ed Llawr, Clive House, Petty France, Llundain, SW1H 9HD
<http://www.hmcourts-service.gov.uk>

NSPCC

Mae'r NSPCC yn bodoli i roi diwedd ar greulondeb wrth blant. Mae'r NSPCC eisiau gweld cymdeithas ble mae plant yn cael eu caru, eu gwerthfawrogi ac yn gallu cyflawni eu potensial. I wneud hyn, mae gan yr NSPCC bedwar amcan:

- cael pawb i weithredu i roi diwedd ar greulondeb;
- rhoi cymorth, cefnogaeth a'r amgylchedd angenrheidiol i blant i aros yn ddiogel rhag creulondeb;
- dod o hyd i ffordd o weithio gyda chymunedau i gadw plant yn ddiogel rhag creulondeb;
- bod yn rhywun i droi ato ar gyfer plant a phobl ifanc, a chael eu gweld felly.

Cyfeiriad: NSPCC, West House, 42 Curtain Road, Llundain, EC2A 3NH
<http://www.nspcc.org.uk>

Rizer

Mae Rizer yn rhoi gwybodaeth a chyngor i bobl ifanc am y gyfraith a throedd. Mae'r wefan yn cynnwys straeon, gwybodaeth a llinell gymorth.

<http://www.rizer.co.uk>

Stop It Now!

Mae Stop it Now! yn ymgyrch sy'n rhoi gwybodaeth i'r cyhoedd a chodi ymwybyddiaeth am gam-drin plant yn rhywiol.

Cyfeiriad: Stop it Now! UK and Ireland, PO Box 9841, Birmingham, B48 7WB
<http://stopitnow.org.uk>

Cymorth i Ddiodefwr

Mae Cymorth i Ddiodefwr yn cynnig gwybodaeth a chefnogaeth gyfrinachol ac am ddim i ddiodefwr troseddau ac mae'n gweithio i wneud pobl yn fwy ymwybodol o effeithiau trosedd.

Cyfeiriad: Swyddfa Genedlaethol Cymorth i Ddiodefwr, Cranmer House, 39 Brixton Road, Llundain, SW9 6DZ

<http://www.victimsupport.org.uk>

Voice UK

Mae Voice UK yn cefnogi pobl ifanc ag anawsterau dysgu a gafodd brofiad o drosedd neu gamdriniaeth gan gefnogi eu teuluoedd, gofalwyr a gweithwyr proffesiynol.

Cyfeiriad: Voice UK, Wyvern House, Railway Terrace, Derby, DE1 2RU

<http://www.voiceuk.org.uk>

Gwasanaeth Tystion

Cymorth i Ddiodefwr sy'n rhedeg y Gwasanaeth Tystion ym mhob llys troseddol yng Nghymru a Lloegr. Mae ei staff a gwirfoddolwyr yn rhoi gwybodaeth a chefnogaeth i dystion, diodefwr, eu teuluoedd a'u ffrindiau pan fyddant yn mynd i'r llys.

Cyfeiriad: Gwasanaeth Tystion, Swyddfa Genedlaethol Cymorth i Ddiodefwr, Cranmer House, 39 Brixton Road, Llundain, SW9 6DZ

<http://www.victimsupport.org.uk>

Senedd Ieuentid

Bwriad y Senedd Ieuentid yw rhoi llais i bobl ifanc y DU, rhwng 11 ac 18 oed – llais a fydd yn cael ei glywed ac y gwrandewir arno gan lywodraethau lleol a chenedlaethol, darparwyr gwasanaethau i bobl ifanc ac asiantaethau eraill sydd â diddordeb ym marn ac anghenion pobl ifanc.

Cyfeiriad: Senedd Ieuentid y DU, 8 Wakley Street, Llundain, EC1V 7QE

<http://www.ukyouthparliament.org.uk>



Cyfarwyddiaeth Polisi y CPS Mehefin 2006

©Hawlfraint y Goron

Argraffwyd gan Blackburns of Bolton, ffôn: 01204 550803

Cynlluniwyd gan Brookhill Design Studio, ffôn: 01438 722710

Gallwch gael copïau eraill trwy e-bostio: publicity.branch@cps.gsi.gov.uk

Mae ieithoedd a ffurfiau eraill ar gael ar eich cais.